

En flotte ger skydd och trivsel åt änderna

VILTVÅRD

TEXT

BERNT KARLSSON

Svensk Jakt, Norrlandsredaktionen, Svanström 17, 936 91 Boliden. Tel 0910-58 04 31 eller 070-33 00 633 svjakt.norr@telia.com

Flottar för änder har visat sig vara mycket uppskattade och välbesökta, särskilt i vatten med få naturliga holmar. Bäst bygger man dem medan isen ännu ligger. Då är de också enklast att förankra.

FLOTTAR FÖR ÄNDER har flera uppgifter att fylla. Som häckningsplats är reden på naturliga eller konstgjorda öar ute i vattnet mycket mindre utsatta för rävar, grävlingar och kringstrykande katter.

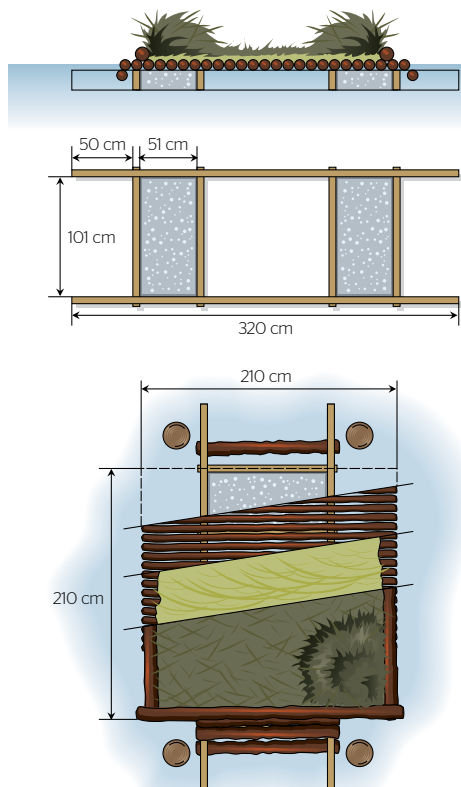
Under uppväxttiden lockas också andungarna att hålla sig kring flotten vilket gör att de undgår många faror.

Även utan häckning fyller andflottar en viktig funktion. Änderna vill gärna ha en ostörd plats, där de

kan krypa upp, putsa sina fjädrar och sola sig. Ju mer holmar och skydd ett vatten erbjuder, desto fler änder brukar därför uppehålla sig där. ■



Häckningsflotte



Grafik: Elin Brander

Konstruktion: Åke Strömsjö

FOTO: MICHAEL BREUER

PÅ NÄSTA SIDA
Så bygger du flotten

Så bygger du flotten

VILTVÅRD

TEXT & FOTO
BERNT
KARLSSON

BÖRJA MED att utse en lämplig plats för flotten.

Platsen ska helst vara i någon lugn vik, där andflotten inte är alltför utsatt för stora vågor.

Skotta sedan bort eventuell snö, så att det skapas en ren och fri isyta att hålla till på.

Nästa steg är att slå ihop en ram av bräder enligt ritningens mått. Använd bräder i dimensionen 1,5 x 5 tum.

I träramen läggs sedan pontoner av cellplast eller frigolit (100 x 50 x 10 centimeter) som flytelement. Även tomma plastdunkar kan fungera som flythjälpmedel.

Mellanväggarna i ramen får då anpassas efter deras mått.

När flytelementen kommit på plats spikas ett lager rundvirkesbitar över träramen. Rundvirket ska sticka ut cirka 50 centimeter på vardera sidan.

Rundvirket kan bestå av granslanor i två meters längder som tas direkt ur skogen, men för detta krävs givetvis markägarens tillstånd. Även så kallad bakved kan användas till golv på flotten.

På flotten läggs sedan ett lager vass, som skurits med hjälp av lie. Även gräs kan användas. Vass- eller gräsknipporna kan säkras med två

längsgående granslanor. Över vassen kan man lägga jord eller torv.

I ett eller två hörn av flotten kan sedan en redesanvisning iordningställas med hjälp av jord eller torv i vilken man formar en fördjupning och lägger torrt ängshö. Som skydd för redena kan man sätta upp granruskor eller ris.

Flotten förankras slutligen med bottenfasta hörnstolpar som ritningen på föregående sida visar. Stolparna drivs ner genom borrhål i isen. När isen smält kommer flotten att vila fritt mellan hörnstolparna och kan både stiga och sjunka med vattenståndet. ■



1. Börja med att spika ihop ramen till flotten...



2. ...och passa in frigolitblocken.



3. Spika därefter fast tunna granslanor som golv. Låt slanorna sticka ut cirka 50 centimeter på vardera sidan.



4. Borra sedan hål i isen med en isbör och driv ner stolpar i de hörn som bildats mellan granslanorna och flottens långreglar.



5. Vasslätter med lie går bäst medan isen ännu ligger.



6. Genom att passa in en extra rundvirkesbit mellan flottens långreglar i båda ändar blir det enklare för änderna att kliva ombord.



7. Den färdiga flottan förses med ett lager vass som säkras med två längsgående slonor.



8. Trivselplatsen fullbordas med en redes anvisning av torv i flottens hörn med några smågranar som skydd.