

Umeå/Luleå 2006-05-10

## FÖRVALTNINGSMÄRKNING ÄLG I NORRBOTTEN:

### Delrapport Arjeplogs kommun 2005/2006



Rapporten avser perioden 12/02-05 till 27/03-06 och omfattar positioner från 40 älgar, varav 2 sköts under jaktperioden; ID 1014: 05/09-05 samt ID 1409: 03/11-05

Rapporten och ytterligare information återfinns på <http://www-moosetrackbd.slu.se/>.  
Copy©- och upphovsrätt författarna. Sprid gärna rapporten - men ge källhänvisning.

Göran Ericsson<sup>1</sup>, Holger Dettki<sup>1</sup>, Owe Geibrink<sup>2</sup>, Björn Sundgren<sup>2</sup>, Wiebke Neumann<sup>1</sup>, Eric Andersson<sup>1</sup>, Åke Nordström<sup>1</sup>, och Lars Edenius<sup>1</sup>.

<sup>1</sup>Institutionen för skoglig zoekologi  
SLU  
901 83 Umeå

<sup>2</sup>Jägareförbundet Norrbotten/Verksamhetsområde 1  
Resurskontor Luleå  
Kronan A6  
974 42 Luleå



## Inledning

Projektet är initierat av och leds av Jägareförbundet Norrbotten. Projektet har gjorts möjligt tack vare att Länsstyrelsen i Norrbotten har godkänt projektets finansiering via länets älgvårdsfond. Institutionen för skoglig zoologi, SLU, Umeå är kopplade till projektet för märkning och vetenskaplig uppföljning.

## Bakgrund

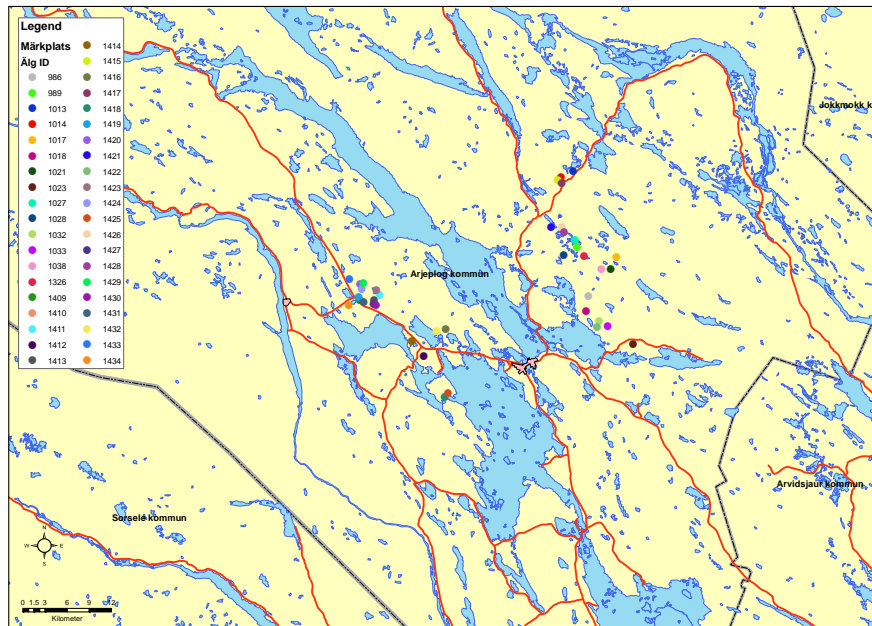
Förvaltningen av älg i Norrbotten bygger idag till största delen på den älg-obs som jaktlagen rapporterar från de första sju jaktdagarna under säsongen. Denna inventering visar på älgstammens sammansättning vad gäller förhållandet tjur/ko, den visar också på hur mycket kalv som produceras och om trenderna i stammen visar på en upp eller nergång. Ett annat viktigt instrument är avskjutningsstatistiken där man kan utläsa hur avskjutningen har inriktats på tjurar, kor och kalvar samt hur mycket av den tilldelning jaktlagen har fått har kunnat nyttjas. Ytterligare en mycket viktig faktor i älgförvaltningen är den lokala kunskap som finns bland dem som jagar i området. Denna kunskap samlas idag in av länets jaktvårdslokaler och vägs in i den samlade bedömningen av hur älgstammen ser ut och vilka åtgärder som bör vidtas för att nå de uppsatta målen.

I Norrbotten är ett av de större problemen med en god förvaltning av älgstammen att de har så stora året-runt områden och vandrar långa sträckor mellan sommarbete, förhöst-, senhöst och vinterbete. De platser som blir uppehållsplatser för älgarna vintertid kan många gånger samla älgar från mycket stora områden och på dessa lokala platser kan älgarna ställa till skada på tallungskogen. Problemet med att åtgärda detta är att älgarna är på någon annan plats under jaktsäsongen i september-november. För att få svar på hur älgarna rör sig har det i Norrbotten genomförts ett antal märkningar med radiohalsband där man vid pejling från flyg har kunnat bilda sig en uppfattning om hur älgarna rör sig över året. Detta har lett till en större förståelse för problemen med att förvalta en vandrande älgstam.

Det försök som nu genomförs i Arjeplog där älgarna förses med sändare som ger GPS-positioner som sänds via SMS till en dator så att man kontinuerligt kan följa deras rörelser är en metod som kan ge nya kunskaper. Märkningen, som utfördes under februari 2005, är gjord inom ett område där det finns tidigare data om hur älgarna rör sig. På två platser inom Arjeplogs kommun märktes 16 kor och 4 tjurar (totalt alltså 40 älgar) Vi ska nu kunna få en bild av dels om älgarna fortfarande rör sig inom samma året-runt område som tidigare märkningar visade men också få en mer detaljerad bild över rörelserna i tid och rum. Projektet är beräknat att pågå i två år, sedan ska dessa sändare samlas in för att kunna användas på andra håll i Norrbotten

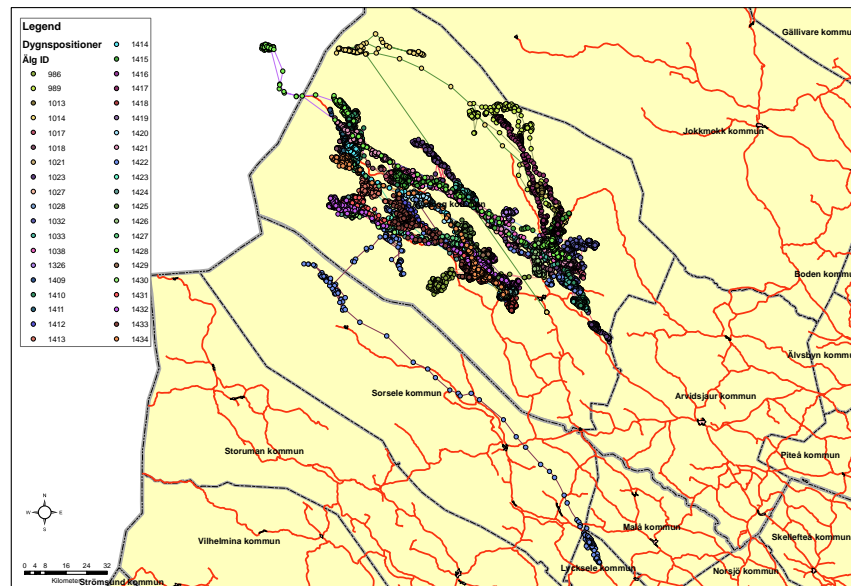
## Resultat

Märkningen i koncentrationsområdet skedde första veckan i februari 2005 (Figur 1). Tiden valdes utifrån den lokala kunskapen om när vandringsen normalt sker och utifrån kunskap från tidigare märkningar genomförda av Jägareförbundet, Norrbotten.

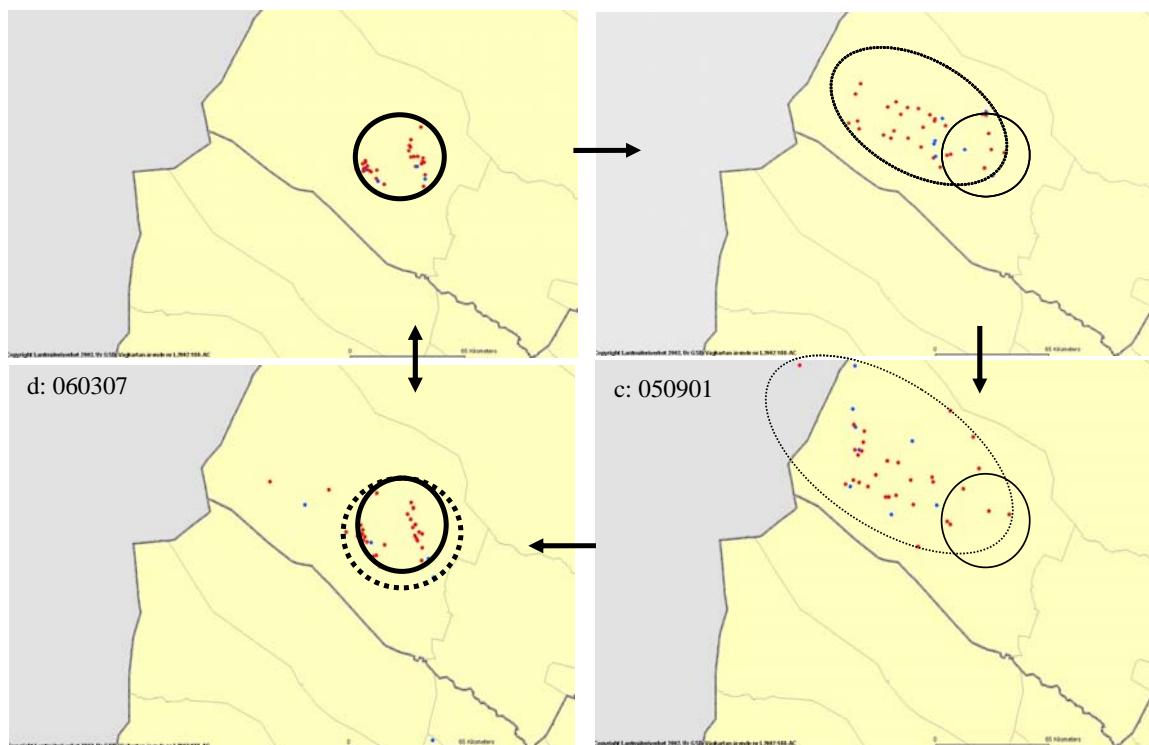


Figur 1. Märkpositioner för älgarna som märktes i februari 2005 i Arjeplogs kommun, Norrbotten.

Från märkplatsen på vinterområdet rörde sig alla älgar utom en huvudsakligen i nordvästlig riktning till sommarområdet och därefter åter till märkplatsens närhet. Undantaget var en ung tjur 1422 vandrade söder ut och sedan sydväst till ett nytt vinterområde i närheten av Vindelgransele, i nordvästra hörnet av Lycksele kommun (Figur 2, Figur 3a - d).



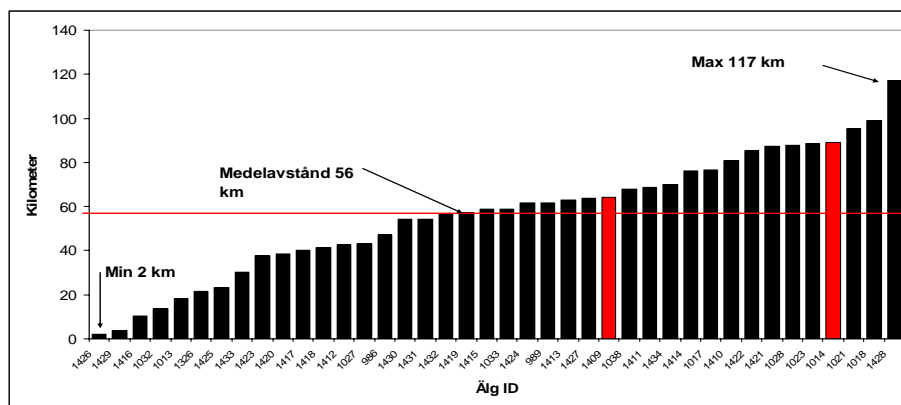
Figur 2. Älgarnas vandringvägar från märkplatsen på vinterområdet (2005) till sommarområdet (2005), samt till vinterområdet (2006).



Figur 3. Ursprungliga positioner vid märktillfället (a), vid starten av kalvningsperioden i juni (b), vid jaktstart (c), samt ett drygt år efter märkningen (d). Den inre ringen visar avgränsningen på märkområdet, den yttre den maximala avgränsningen vid respektive tillfälle. Notera att de älgar som inte återfinns på det ursprungliga märkområdet i figur 3d, är sändare som vi inte har kontakt med. Röda prickar i figuren är kor, blå tjurar.

Om vi beräknar fågelvägen som älgarna förflyttat sig från vinter- till sommarområde ser vi att älgarna sprider ut sig ganska jämnt förutom ko 1428 som vandrade i väg 117 km till Saltdalen i Norge (Figur 4). Medelavståndet från märkplats till sommarområde var 56 km,. Den mest "stationära" älgen hade sitt sommarområde 2 km från vinterområdet och den älg som förflyttade sig längst hade sitt sommarområde 117 kilometer från vinterområdet..

## Fågelvägen vinter - sommar



Figur 4. Avstånd (fågelvägen) från vinterområden (märkplats) till sommarområden för älgarna som märktes i februari 2005 i Arjeplog. Två älgar sköts under jakten (röda staplar).

## Slutord

Innehållet i delrapporten för märkningen i Arjeplog 2005/2006 ansvarar författarna för. Rapporten har utformats efter riktlinjer från beställargruppen. Gruppen har medvetet valt att inte kommentera eventuella konsekvenser av resultaten för förvaltningen av älg för att det återstår ett år av projektet. Givet att vi kan få medel från andra finansiärer är vår ambition att gå vidare och genomföra mer detaljerade analyser vad avser älgarnas utnyttjande av olika områden. Dock kommer en del av dessa analyser att genomföras när hela projektet slutredovisas tillsammans med beställargruppen.

Vi vill rikta ett stort tack till de jägare, markägare och andra som bidragit till ett lyckat år för projektet i Norrbotten: Märkning av älg som en del av viltövervakningen”. Tack!

För gruppen

Göran Ericsson, docent  
Institutionen för skoglig zoekologi, SLU  
901 83 Umeå  
070-6765012  
<http://www.szoek.slu.se/>