



Klas Allander
Tel: 08-6988539
klas.allander
@naturvardsverket.se

BESLUT
2009-06-25 Dnr 411-3614-09 Nv

Enligt sändlista

Beslut om skydds jakt på björn 2009

Beslut

Naturvårdsverket beslutar, med stöd av 9 b, 23 a och 24 §§ jaktförordningen (1987:905) samt med beaktande av skyddsreglerna i artikel 12 i rådets direktiv 92/43/EEG av den 21 maj 1992 om bevarande av livsmiljöer samt vilda djur och växter (art- och habitatdirektivet) och undantagsreglerna beträffande jakt och förvaring av jaktbyte i artikel 16 i samma direktiv, om skydds jakt på högst 243 björnar.

Naturvårdsverket beslutar vidare att nedan angivna villkor gäller för skyddsjakten. Efterlevnaden av dessa villkor är ett krav för att jakt enligt Naturvårdsverkets beslut ska få bedrivas. Jakt som bedrivs mot givna villkor sker således utan stöd av beslutet och i strid med fredningsbestämmelserna i 3 § jaktlagen (1987:259). Straffbestämmelser för jaktbrott finns i 43 § och för grovt jaktbrott i 44 § i jaktlagen.

Villkor för bedrivande av skydds jakt på björn i Sverige år 2009

Naturvårdsverket vill erinra om bestämmelserna i 9 § jaktförordningen gällande inskränkningar i jakttiden, 17 § andra stycket samma förordning gällande kravet på eftersökshund och 11 § Naturvårdsverkets föreskrifter och allmänna råd (NFS 2002:18) om jakt och statens vilt avseende godkända kulgevär.

Var, när och hur många djur får fällas?

Jakten omfattar högst 243 björnar fördelade på 7 län.

Värmlands län:

Område: hela länet.

Antal björnar: högst 2 björnar får fällas.

Jakttid: 21 augusti - 15 oktober 2009.

Dalarnas län:

Område 1: renskötseområdet¹.

Antal björnar: högst 2 björnar får fällas

Område 2: utanför renskötseområdet.

Antal björnar: högst 33 björnar får fällas

Jakttid: 21 augusti - 15 oktober 2009.

Gävleborgs län:

Område: hela länet

Antal björnar: högst 35 björnar får fällas.

Jakttid: 21 augusti - 15 oktober 2009.

Jämtlands län:

Område 1: söder om Europaväg 14 (E14).

Antal björnar: högst 35 björnar får fällas.

Område 2: norr om Europaväg 14 (E14).

Antal björnar: högst 35 björnar får fällas.

Jakttid: 21 augusti - 15 oktober 2009.

Västernorrlands län:

Område: hela länet.

Antal björnar: högst 22 björnar får fällas.

Jakttid: 21 augusti - 15 oktober 2009.

Västerbottens län:

Område: Uppdelat på två områden 1) ovanför odlingsgränsen; 2) nedanför odlingsgränsen.

Antal björnar: i hela länet får högst 24 björnar fällas varav högst 16 björnar nedanför odlingsgränsen

Jakttid: 21 augusti - 15 oktober 2009.

Norrbottens län:

Område 1: Piteå, Luleå, Kalix och Haparanda kommuner.

Antal björnar: högst 8 björnar får fällas.

Jakttid: 21 augusti – 15 oktober 2009.

Område 2: Pajala, Övertorneå, Överkalix kommuner samt den del av Gällivare kommun som ligger nedanför odlingsgränsen.

¹ Renskötseområdet i Dalarnas län definieras i detta beslut enligt följande: ”Innefattar området norr om Grövelsjön och längs väg ner till Västerbäcken. Vidare sträcker sig delområde 1 (renskötseområdet) norr om gränsen för Långfjällets naturreservat, söderut till Nadden och vidare upp till Hällsjön och fram till byn Grundöjan. Här följer områdesgränsen vägen från byn Grundsjön via Fjätvallen och fram till länsgränsen.”

Antal björnar: högst 10 björnar får fällas.

Jakttid: 21 augusti – 15 oktober 2009.

Område 3: övriga länet

Antal björnar: högst 37 björnar får fällas.

Jakttid: 21 augusti – 30 september 2009 för den del av området som ligger ovanför odlingsgränsen samt 21 augusti – 15 oktober 2009 för den del av området som ligger nedanför odlingsgränsen

Vilka får utföra jakten?

Person som har jakträtt i område som omfattas av detta beslut. Jakt får inte bedrivas utan att en ansvarig jaktledare är utsedd vid varje jakttillfälle.

Den som jagar björn ska hålla sig informerad om hur många djur som återstår av tilldelningen i det område där björnjakt bedrivs. Observera att den som dödar en björn sedan jakten avslysts kan komma att dömas till ansvar för jaktbrott eller grovt jaktbrott enligt 43 eller 44 §§ jaktlagen om man av oaktsamhet inte hållit sig informerad.

Vilka djur får fällas?

Samtliga björnar med undantag för björnhona som åtföljs av ungar samt de ungar som följer björnhona (oavsett ungarnas ålder). (Se sid. 16 för skäl)

Hundanvändning

Högst två hundar får användas samtidigt som ställer eller förföljer en och samma björn. (Se sid. 16 för skäl)

Jakt får inte bedrivas med hjälp av åtel

Skydds jakt efter björn med stöd av detta beslut får inte bedrivas med hjälp av åtel. En åtel definieras som: *material som iordningställts i syfte att locka till sig vilt.* (Se sid. 16 för skäl)

Anmälan av fälld björn

Jaktledaren ska utan dröjsmål och *senast klockan 21* samma dag djuret fällts anmäla det till berörd polismyndighet. Polisen informerar jaktledaren om att björnen ska besiktigas och att jaktledaren känner till att det krävs CITES-intyg från Jordbruksverket om björnens ägare önskar sälja eller byta kött, skinn eller övriga björndelar.

Vid anmälan ska jaktledaren uppge följande uppgifter som antecknas av polisen:

1. ansvarig jaktledare,
2. skyttens namn och telefonnummer,
3. när björnen fällts eller påskjutits (datum och klockslag),
4. var björnen fällts (jaktområde enligt detta beslut samt plats som går att återfinna på karta 1:100 000).

Polismyndigheten vidarebefordrar omgående anmälan om fälld eller påskjuten björn till länsstyrelsen och länsstyrelsens besiktningsman. Aktuella telefonnummer visas i tabell nedan.

Län	Länsstyrelsens telefonsvarare - vad återstår av björntilldelningen	Anmälan av fälld/påskjuten björn till polisen	Länsstyrelsens telefon- och faxnummer
Norrbottnens län	Kvar av tilldelning 073-066 39 49	114 14 slå därefter 0 för att snabbare komma till polisens växel alternativt vakthavande befäl	0920-960 00 fax 0920-22 67 45
Västerbottens län	Kvar av tilldelning 090-10 70 70		090-10 70 00 fax 090-10 72 92
Jämtlands län	Kvar av tilldelning 063-15 25 57		063-14 60 00 fax 063-14 61 85
Västernorrlands län	Kvar av tilldelning 0611-34 91 53		070-352 00 37 fax 0611- 34 93 66
Dalarnas län	Kvar av tilldelning 023-810 47		023-81018 alt. 023-81000 fax 023-817 02
Gävleborgs län	Kvar av tilldelning 026-17 11 99		026-17 10 00 fax 026-17 13 16
Värmlands län	Kvar av tilldelning 054-197151		054-19 70 00 fax 054-19 70 90

Anmälan, eftersök och dokumentation av påskjuten björn

Jaktledaren ska *omedelbart* anmäla en påskjuten björn till polisen. Den som påskjutit björn fullföljer eftersök till dess björnen återfunnits död eller anträffats skadad och avlivas, alternativt till dess allt tyder på att björnen är oskadad. Jaktledaren ansvarar för att eftersök genomförs. Jaktledaren ska redovisa hur eftersöket genomförts till länsstyrelsens besiktningsman. Länsstyrelsens besiktningsman besöker skottplatsen och genomför tillsammans med jaktledaren och skytten en fältkontroll och följer upp vad som skett efter skott. Besiktningsmannen dokumenterar vidtagna åtgärder på blankett ”Eftersök av påskjuten björn” (*bilaga 5*).

Länsstyrelsen beslutar därefter om den påskjutna björnen ska avräknas. Påskjuten björn ska avräknas såvida det inte har påvisats genom fältkontrollen att björnen är oskadad.

Hantering av fälld björn

Jaktledaren ska utan dröjsmål uppvisa fälld björn för länsstyrelsens besiktningsman. Om jaktledaren på besiktningsmannens begäran inte uppvisar skottplats/fallplats eller om denna inte kan återfinnas eller om jaktledaren vägrar att visa kroppen eller lämna ifrån sig alla proverna, tillfaller hela björnen eller värdet av densamma staten.

Från alla fällda björnar (inklusive märkta) ska besiktningsmannen *ta följande prover som tillfaller staten*: 1) första premolaren (liten kindtand), 2) könsdelar, 3) hårprov, 4) hudprov, 5) muskelprov samt 6) i förekommande fall den största spenen från björnhonor. Jaktledaren ska se till att den fällda björnen finns tillgänglig till besiktningen. Vidare ska jaktledaren eller skytten fylla i relevanta uppgifter som framgår av blankett ”Registrering och besiktning av fälld björn” (*bilaga 3, sidan 1*). Proverna ska, genom besiktningsmannens försorg, sändas till Statens veterinärmedicinska anstalt, SVA.

Björnskinnet ska märkas direkt vid besiktning och kraniet ska märkas inom *sex månader* vid polismyndighet med s.k. transponder (mikrochips), som bevis på att björnen fällts lagligt, varvid bifogad blankett ”Märkning av fälld björn” (*bilaga 4*) ska användas. Ansvarig för att märkning sker är björnens ägare. Märkning av skinn utförs av länsstyrelsens besiktningsmän och märkning av kraniet utförs av polisen. Omärkt björn tillfaller staten.

Jakträttshavarens rätt till delar av björnen

Under förutsättning att ovan nämnda uppgifter rapporterats samt att samtliga prover insamlats och att övriga villkor i detta beslut följs, tillfaller övriga delar av björnen jakträttshavaren. Jakträttshavaren får överlåta en fälld björn till annan.

Försäljning av kött, skinn m.m.

Kommersiella aktiviteter som annonsering, köp, byte, försäljning av björnskin, björnkött eller andra delar av björn samt kommersiell förevisning av björn är förbjuden enligt artikel 8.1 i rådets förordning (EG) 338/97 av den 9 december 1996 om skyddet av arter av vilda djur och växter genom kontroll av handeln med dem. För björnar skjutna i enlighet med detta beslut, kan Jordbruksverkets² CITES-intyg³ om undantag från förbudet inhämtas från av länsstyrelsen utsedd besiktningsman. Björnens ägare kan då sälja hela eller delar av björnen vid ett tillfälle och till en mottagare. För ytterligare försäljning av delar av björnen krävs nytt/nya CITES-intyg. Om den nye ägaren vill sälja delarna vidare, krävs nytt CITES-intyg från Jordbruksverket. CITES-intyget gäller för handel inom EU. För export av björn eller produkter av björn till länder utanför EU krävs ett särskilt exporttillstånd⁴ från Jordbruksverket. Ytterligare information finns på Jordbruksverkets hemsida www.sjv.se

Beträffande slakt- och köttantering hänvisas till Livsmedelsverket (telefon 018-17 55 00) och deras hemsida, där det finns information om köttantering, viltslakterier m.m. - www.slv.se/templates/SLV_Page.aspx?id=20092&epslanguage=SV

Länsstyrelsens och andra myndigheters åtgärder i samband med jakten

Länsstyrelsen utser i god tid före jaktstarten de besiktningsmän som besiktigar *samtliga* fällda björnar och dokumenterar hur eftersöken genomförts då björnar påskjutits samt tillhandahåller polisen aktuell lista över besiktningsmännen och övriga kontaktpersoner.

Besiktningsmannens hantering av fälld björn

Vid besiktningen tar besiktningsmannen de prover som krävs. Innan spenen skärs loss ska besiktningsmannen klämma fram eventuell vätska (mjölk) ur

² CITES-intyget är förenat med en avgift om 350 kronor som Jordbruksverket, 551 82 Jönköping, telefon 036-15 50 00, fax 036-19 05 46 efterdebiterar.

³ Jordbruksverkets ansökningsblankett SJV E9.21.

⁴ Jordbruksverkets ansökningsblankett SJV E9.22.

spenen samt bedöma vätskans utseende. Besiktningsmannen tillhandahåller jaktledaren och björnens ägare nödvändiga blanketter för rapportering, märkning och eventuell försäljning. Besiktningsmannen ska mottaga ett exemplar av blanketten ”Registrering och besiktning av fälld björn” (*bilaga 3, sidan 1*) där relevanta uppgifter ifylls av jaktledaren eller skytten. Besiktningsmannen kompletterar i förekommande fall jaktledarens eller skyttens uppgifter och fyller i de fält som gäller besiktningen. Proverna ska förvaras frysta (hårprovet ska torkas före frysning) och sändas till SVA⁵ närmast efterföljande måndag, tisdag eller onsdag. De ska skickas på ett sådant sätt att de är framme vid SVA efterföljande arbetsdag. Muskelproven (s.k. referensprov) skickas i separat försändelse. Kopia på blanketten ”Registrering och besiktning av fälld björn” (*bilaga 3*) ska bifogas ordinarie prover och referensprovet.

Besiktningsmannen märker vid besiktning björnskinnet med transponder (mikrochipen sitter i brickan) vid sidan av flåsnittet vid buk eller bröst. Kopia av blanketten ”Märkning av fälld björn” (*bilaga 4*) sändes omgående till Naturvårdsverket⁶.

Aktuell björntilldelning

Länsstyrelsen informerar om hur många björnar som skjutits och vad som återstår av tilldelningen. Lämpligen bör detta ske genom telefonsvarare.

Avlysning

Länsstyrelsen avlyser jakten då det totala antalet björnar fällts eller påskjutits och avräknats inom ett län eller del av län eller om jakttiden löpt ut.

Fälls björnar med stöd av andra beslut eller dödas på annat sätt under den tid då björnjakt är tillåten med stöd av detta beslut, ska de *inte* avräknas.

Beslut om avlysning delges snarast berörda polismyndigheter, jakträttshavare, jaktvårdsföreningar, medier och övriga på lämpligt sätt.

Rapportering/redovisning

Fällda och påskjutna björnar ska registreras kontinuerligt i Rovdjursforum. Länsstyrelsen ska därutöver senast 2009-11-30 till Naturvårdsverket överlämna **en skriftlig rapport i digital form** i Excelformat (tillhandahålls av SVA) över hur många djur som fällts eller anmälts påskjutna med stöd av detta beslut. Rapporten, som också utgör rapporteringsunderlag till Europeiska kommissionen i enlighet med art- och habitatdirektivets artikel 16.2 samt Konvention om skydd av europeiska vilda djur och växter samt deras naturliga miljö (Bernkonventionen), ska innehålla uppgifter om djurets kön, skyttens namn, adress och telefonnummer samt tidpunkt (datum och klockslag), plats (fastighet, kommun, koordinater i rikets nät) och hur respektive björn fällts (jaktmetod). Till rapporten ska även bifogas ett dokument där det framgår vilka

⁵ Statens Veterinärmedicinska Anstalt, Obduktionssalen, Viltsektionen, Travvägen 12A, 751 89 Uppsala.

⁶ Naturvårdsverket, 106 48 Stockholm, telefon 08-698 10 00, fax 08-20 29 25.

erfarenheter som vunnits i samband med jakten. Kopia av ifylld blankett ”Registrering och besiktning av fälld björn” (*bilaga 3, sidan 1*) bifogas denna rapportering. Rapport över fällda björnar ska fortlöpande under jaktsäsongen skickas till bjornjakt@sva.se. SVA uppdaterar därefter information om björnjakten på sin hemsida www.sva.se.

Naturvårdsverket rekommenderar att länsstyrelserna efter avslutat jakt registrerar alla fällda och påskjutna björnar i Rovbase.

Länsstyrelserna noterar fortlöpande om björnar fälls eller påskjuts med stöd av 27 och 28 §§ jaktförordningen, i självförsvar, dödas olagligt eller påträffas döda av annan orsak. Dessa uppgifter redovisas till Naturvårdsverket senast den 1 juni 2010 (28 § Naturvårdsverkets föreskrifter och allmänna råd (NFS 2002:19) om administration av jakt efter älg, kronhjort och stora rovdjur m.m.).

Jordbruksverket tillhandahåller länsstyrelserna erforderliga intyg för eventuell försäljning av kött, skinn och övriga delar av björnen och länsstyrelserna förmedlar dessa till utsedda besiktningsmän.

Polisen är mottagare av anmälningar av fällda eller påskjutna björnar och informerar jaktledaren om dennes skyldigheter. Polisen förmedlar dessa uppgifter till länsstyrelsen och besiktningsmännen. Polisen⁷ ombesörjer vidare att märkning av björnkranier med transponder (mikrochips) utförs. Kopia av blankett – ”Märkning av fälld björn” (*bilaga 4*) sändes omgående till Naturvårdsverket⁸.

Rekommendationer

Under björnjakten 2007 var andelen skadeskjutna björnar stor. Jägare som avser delta i björnjakt rekommenderas att övningsskjuta på björnfigur samt avlägga ”Björnpasset”.

Björnskyttar ombeds också fylla i det frågeformulär gällande björnjakt som tillhandahålls av SVA och Norskt Institut for Naturforskning, NINA.

För att underlätta besiktningsmannens arbete rekommenderas skytten att sätta in en pinne i munnen på björnen för att hålla den öppen innan likstelheten inträder.

Naturvårdsverket rekommenderar att hund som används vid jakten inte har ett arbetssätt, som syftar till att hålla björnen i rörelse kontinuerligt. Skälet till detta är att björnar inte är uthålliga för stress under längre tid och kan bl.a. bli överhettade.

Naturvårdsverket rekommenderar att årsunge av björn inte fälls.

⁷ Rikspolisstyrelsen utfärdar anvisningar hur märkning ska ske.

⁸ Naturvårdsverket, 106 48 Stockholm, telefon 08-698 10 00, fax 08-20 29 25.

Bakgrund

Förslag från länsstyrelserna

Länsstyrelsen i Värmlands län föreslår en tilldelning på två björnar i hela länet. Länsstyrelsen anger att det kan finnas reproducerande honor i länet, enligt obekräftade uppgifter, men att länsstyrelsen inte har konstaterat föryngring av björn under senare år. Länsstyrelsen motiverar sitt beslut med att jägarkåren kan behövas vänjas vid jakt på björn inför den väntade populationsökningen.

Länsstyrelsen i Västerbottens län föreslår en tilldelning på 24 björnar och att högst 16 får fällas nedanför odlingsgränsen samt att jakttiden sätts till 21 augusti – 15 oktober. Länsstyrelsen avråder från jakt med hjälp av åtel.

Länsstyrelsen i Västernorrlands län föreslår en tilldelning på 22 björnar i hela länet. Länsstyrelsen anser att pågående åtelförsöket i Björnprojektets regi bör utvärderas innan åteljakt införs. Länsstyrelsen framför förslaget från viltvårdsnämnden i länet att jaktperioden ska förlängas och ske 21 augusti – 31 oktober.

Länsstyrelsen i Gävleborgs län föreslår en tilldelning på 35 björnar i hela länet. Länsstyrelsen bedömer att en stabil avskjutningsnivå är nödvändig för att kunna förvalta björnstammen på ett långsiktigt hållbart sätt.

Länsstyrelsen i Jämtlands län föreslår en tilldelning på 70 björnar, delade på 35 björnar norr respektive söder om E14 samt att jakten får ske 21 augusti – 15 oktober. Länsstyrelsen anser även att jakt på hona med årsungar, jakt med drivande hundar och jakt med åtel inte bör tillåtas.

Länsstyrelsen inkom 2009-06-10 med förtydligande angående hundanvändning vid björnjakten. Enligt denna har länets rovdjursgrupp enhälligt tagit avstånd från jakt med flertal drivande hundar.

Länsstyrelsen i Norrbottens län föreslår en tilldelning på 75 björnar med avdrag för de björnar som fällts eller dödats på annat sätt, vilket resulterar i 55 – 60 björnar fördelade på 3 områden samt att jakttiden ska vara 21 augusti – 15 oktober nedanför odlingsgränsen och 21 augusti – 30 september ovanför odlingsgränsen. Länsstyrelsen anser att åtling inte bör införas som en generell jaktmetod, men att i vissa områden i länet där renskötseln skulle gagnas av en minskad björnstam bör det vara möjligt att använda åtel. Länsstyrelsen anser att en generell vårjakt inte skulle uppnå den önskade effekten att minska skador för rennäringen. Länsstyrelsen anser även att vid björnjakten bör det vara tillåtet med 6 patroner i vapnet samt att björnen bör få en lägre skyddsstatus som skulle möjliggöra licensjakt.

Länsstyrelsen i Dalarnas län föreslår en tilldelning på 2 björnar i länets renskötselområde samt 33 björnar i resterande delar av länet. Länsstyrelsen föreslår jakttiden 21 augusti – 15 oktober. Länsstyrelsen föreslår en bibehållen tilldelning under ca fem år för att kunna utvärdera jaktens effekter på björnstammen. Länsstyrelsen vill förvalta björnstammen på ett hållbart sätt för att inte äventyra möjligheten för framtida jaktuttag. Länsstyrelsen rekommenderar genomgång av ”Björnpasset” inför björnjakten.

Övriga skrivelser

Carl-Johan Sahlström, Vällingby, har i skrivelsen 2009-04-07 protesterat mot björnjakten.

Jägarnas Riksförbund i Gävleborgs län, distrikt 21, anser i skrivelsen 2009-04-15 att beståndsstorleken på björn i Gävleborgs län tål en avskjutning på 55 björnar. Förbundet ansöker om licensjakt enligt de jakttider, regler och restriktioner som Naturvårdsverket begär.

Jägarnas Riksförbund i Norrbotten 2009-04-29 har via Stig Engman yrkat förlängd jakttid i hela länet till mitten av oktober. Förbundet anser att björnstammen är på stark framåtmarsh inom länet.

Svenska Jägareförbundet har i skrivelse 2009-05-28 föreslagit en avlysningsjakt efter 317 björnar. Förbundet har även förslag på förändringar beträffande jakttider, jaktmetoder och vilka björnar som får fallas. Förbundet skriver i sitt förslag att de kan tänka sig en rekommendation att endast två hundar får ställa eller förfölja en och samma björn vid jakt. Förbundet ifrågasätter däremot relevansen av förbudet mot användning av fler än två hundar på en björn vid ett jaktillfälle.

Jägarnas Riksförbund Landsbygdens Jägare, distrikt Jämtland har i skrivelse 2009-06-02 motsatt sig Länsstyrelsen i Jämtlands läns förslag angående drivande hundar. Förbundet föreslår villkoret att högst två drivande hundar får användas vid björnjakt.

Nordiska Plotthundklubben har 2009-06-02 genom Anders Bodin, lämnat synpunkter på björnjakten. Klubben önskar att begränsande villkor för hundanvändning vid björnjakten skulle ändras till att gälla ”två rutinerade hundar” som skulle tillåtas att följas av tränande unghundar. Klubben anser även att det vore önskvärt med en träningstid, lämpligen fr.o.m. 1 augusti, eftersom ”en viss uppvärmning är nödvändig även för rutinerade hundar”.

Skäl

Förutsättningar för beviljande av skyddsjakt

Björnen återfinns i bilaga 4 a till EU:s art- och habitatdirektiv över noggrant skyddade arter beträffande vilka staterna enligt artikel 12 ska förbjuda att avsiktligt fånga eller döda exemplar i naturen. Enligt samma artikel är det förbjudet att avsiktligt störa dessa arter, särskilt under parnings-, uppfödning-, övervintrings- och flyttperioder.

Björnen är i svensk lagstiftning ett fredat vilt och får enligt 3 § jaktlagen endast jagas om det följer av jaktlagen eller föreskrifter eller beslut meddelade med stöd av denna lag.

Art- och habitatdirektivets undantagsbestämmelser har genomförts i svensk rätt genom 23 a-29 och 31 §§ jaktförordningen. I 23 a § första stycket anges de allmänna förutsättningarna för skyddsjakt:

”Om det inte finns någon annan lämplig lösning och om det inte försvårar upprätthållandet av en gynnsam bevarandestatus hos artens bestånd i dess naturliga utbredningsområde får beslut om skyddsjakt meddelas

- 1. av hänsyn till allmän hälsa och säkerhet eller av andra tvingande skäl som har ett allt överskuggande allmänintresse,*
- 2. av hänsyn till flygsäkerheten,*
- 3. för att förhindra allvarlig skada, särskilt på gröda, boskap, skog, fiske, vatten eller annan egendom,*
- 4. för att skydda vilda djur eller växter eller bevara livsmiljöer för sådana djur och växter.”*

Naturvårdsverket bedömer att undantag från fredningsbestämmelser kan medges för att förhindra allvarlig skada, av hänsyn till allmän hälsa och säkerhet samt särskilt för att förhindra skada på gröda och boskap, och att det inte finns någon annan lämplig lösning.

Mål för björnförvaltningen

I den av riksdagen antagna propositionen Sammanhållen rovdjurspolitik (prop. 2000/01:57) anges följande mål för björnarnas antal och utbredning:

”Miniminivån för björnstammen i Sverige ska vara 100 föryngringar per år, vilket motsvarar ca 1 000 individer. Målet för björnstammens utbredning bör vara att den fyller ut områdena mellan de nuvarande reproduktionsområdena och att stammens spridning söderut tillåts fortsätta.”

Naturvårdsverket har fastställt åtgärdsprogram för björn och övriga stora rovdjur och länsstyrelserna har tagit fram förvaltningsplaner för björn där länen presenterat förslag till länsvisa miniminivåer för björnstammen. Sammantaget överstiger de föreslagna länsvisa nivåerna den nationella miniminivån om 100 årliga föryngringar (tabell 1).

Tabell 1. Av länsstyrelserna föreslagna miniminivåer för björnföryngringar.

Norrbottnen	40
Västerbotten	25
Jämtland	40
Västernorrland	25
Dalarna	20
Gävleborg	20
Värmland	0
Totalt i länen ovan	170
Nationell miniminivå	100

Länsstyrelsen i Värmlands län har inte angett någon miniminivå för björn. I Värmlands läns förvaltningsplan sägs bl.a. följande beträffande status för björn: *”Björnen har etablerat sig med en fast stam i Värmlands län. Dock har inte föryngring, dvs. hona med unge konstaterats med säkerhet under senare år.”* Beträffande kortsiktigt mål sägs: *”att björn spontant ska få fortsätta att etablera*

sig i länet. När björnstammen har vuxit sig starkare ska mål för stammen formuleras.”

Björnjakten har sedan 1981 varit strikt reglerad i landet genom fastställda kvoter för bestämda områden eller län. Björnstammen i Sverige har samtidigt uppvisat en tillväxt. Björnförvaltningen utgör ett bra exempel på att en kontrollerad och väl underbyggd beskattning inte behöver innebära att artens bevarandestatus försämras. En sådan förvaltningsstrategi, en adaptiv förvaltning, kräver relevant och aktuell kunskap, vilket initierat betydande forsknings- och inventeringsinsatser.

Naturvårdsverket konstaterar också att acceptansen för en livskraftig björnstim i huvudsak är stor. Likaså är förståelsen för en kontrollerad skyddsjakt på björn utbredd såväl hos djurägare, markägare och jägare som hos företrädare för bevarandeintressena.

Björnstammens storlek, utveckling och utbredning

Björnen är en svårinventerad art eftersom den går i ide på vintern och därmed inte kan inventeras på spårnö. Flera uppskattningar av stammens storlek har tidigare gjorts utifrån främst observationer och enkäter - 1942 till 294 björnar; 1966 till 350-450 och 1975-76 till 400-600 björnar. Efter det att björnforskningen startade under senare delen av 1980-talet har tillförlitligare beräkningar kunnat göras: 1991 till omkring 670, 1996 till 800-1 300.

2003 presenterade Skandinaviska björnprojektet resultatet av en studie från delar av Gävleborgs och Dalarnas län där man använt sig av då ny DNA-teknik för att analysera björnspillning på individnivå. Därefter har spillningsinventeringar genomförts i Västernorrland, Västerbottens och Jämtlands län.

2004 redovisade björnprojektet en ny beståndsuppskattning på mellan 1 635 och 2 840 björnar och 2006 ånyo en (dnr. 429-4343-06) som visade på 2 550 björnar i landet inom spannet 2350 och 2900. Beräkningen från 2006 baseras dels på då genomförda spillningsinventeringar och dels på data från Svenska Jägarförbundets rovdjursobs. Den senaste beräkningen av stammens utveckling redovisades juni 2009 (dnr 429-5029-09). Enligt beräkningen uppskattades björnstammens storlek till 3221 (2950 – 3492) individer år 2008.

Utöver björnstammens storlek beskrev björnprojektet i den senaste rapporten även den årliga tillväxten i björnstammen både nationellt och fördelad på län. Tillväxttakten har beräknats utifrån jägarobservationer av stora rovdjur per timme (rovdjursobs) under älgjakten från åren 1998-2007. Resultaten visade en genomsnittlig årlig tillväxt nationellt på 4,5%. Detta kan jämföras med den tidigare beräknade tillväxten på 5,5% enligt 2006 års rapport och 4,8% enligt 2007 års rapport.

På länsnivå har populationsutvecklingen beräknats vara stabil (oförändrad) i Dalarna och Västerbotten. I Gävleborg, Västernorrland, Jämtland och Norrbotten har populationen ökat under perioden 1998 – 2007 (data för Gävleborg gäller fram till 2006). Enligt rapporten hade björnstammen den största tillväxten i spridningszonerna medan kärnområdena hade en mer stabil population.

Björnstammen var under förra seklets första hälft undanträngd till delar av inre Norrland. Särskilt under de senaste decennierna har stammen ökat och arten reproducerar sig i de sex nordligaste länen. Stammens täthet och utbredning varierar dock fortfarande i samtliga län som bedöms ha en fast stam. Det bör uppmärksammas att på 1990-talet redovisade björnprojektet tillväxttal på upp till 16 % i vissa områden och att tillväxten nu har minskat i många områden bl.a. till följd av en ”mättnad” i populationen och av den jakt som tillåts. Nationella populationsuppskattningar indikerar också att tillväxten i björnstammen har minskat de senaste åren. Enligt björnprojektet går det inte i dagsläget att utvärdera effekten av en ökad tilldelning på björnstammens utveckling men sannolikt inom ett par år.

Tabell 2. *Uppskattning av tillväxten i län och i landet som helhet enligt Björnprojektets uppskattningar. Källa: Björnprojektet*

Uppskattningsår	2004	2007	2009
Dalarna	Stabil	Stabil	Stabil
Gävleborg	Ökning	Ökning	Ökning
Västernorrland	Ökning	Ökning	Ökning
Jämtland	Ökning	Ökning	Ökning
Västerbotten	Stabil	Stabil	Stabil
Norrbottnen	Ökning	Ökning	Ökning
Sverige	5,5 %	4,8 %	4,5 %

Jakt - områden och områdesindelning

I propositionen ”Sammanhållen rovdjurspolitik” anges att länsstyrelserna ska ta ett ökat ansvar för rovdjursförvaltningen. Länsstyrelserna har i sina förvaltningsplaner utarbetat förslag till ökad regional förvaltning av björnstammen. Länsstyrelserna i Dalarnas, Jämtlands, Västerbottens och Norrbottens län har presenterat förslag till områdesindelning av björnjakten inom länen. Naturvårdsverket har beaktat dessa.

Skador orsakade av björn samt ersättningar och bidrag för att förebygga sådana skador

Under senare år har två människor dödats av björn i Sverige – i Norrbotten 2004 och i Jämtland 2007. Därutöver inträffar nästan årligen några incidenter mellan björn-människa, där människor skadas. Företrädevis har händelserna inträffat i samband med jakt.

Antalet tamdjur, skadade eller dödade av björn, har under de senaste fem åren varierat mellan 42 och 164 (*tabell 3*), varav den absoluta merparten utgörs av får. Antalet skadade hundar är totalt 14 och en är dödad under samma period (*tabell 3*). Skador på ensilagebalar orsakade av björn har dock blivit ett nytt lokalt ”skadeproblem” under senare år. Skador orsakade av björn utanför renkötselområdet har inte ökat i motsvarande grad som björnstammen ökat, vilket visar att det förebyggande arbete som utförs av länsstyrelserna i samarbete med Viltskadecenter varit framgångsrikt.

Skador på ren dokumenteras inte såvida det inte är händelser av speciell karaktär: ”massdöd” eller björnar i kalvningsområdet under våren. Sådana händelser anmäls årligen, särskilt i Norrbottens län.

Tabell 3. Antal dödade samt skadade och saknade tamdjur (exklusive renar) vid björnangrepp 2003-2008 (Källa: Rovdjursforum & Viltskadecenter)

	2003	2004	2005	2006	2007	2008
BD	117	0	12	3	7	10
AC	2	3	6	4	13	13
Z	8	12	16	6	26	14
Y	2	6	4	6	0	0
W	14	17	14	23	41	7
X	1	4	4	10	29	50
S	10			0	0	0
Övriga län			3	17	0	5
Totalt	164	42	59	69	116	99
Varav får	156	34	45	53	90	88
Varav nöt	6	2	5	10	3	1
Varav hundar	2	6	2	1	0	4
Annat¹			7	5	23	6

¹⁾ Annat - de flesta händelser avser bigårdar

Ersättningar och bidrag

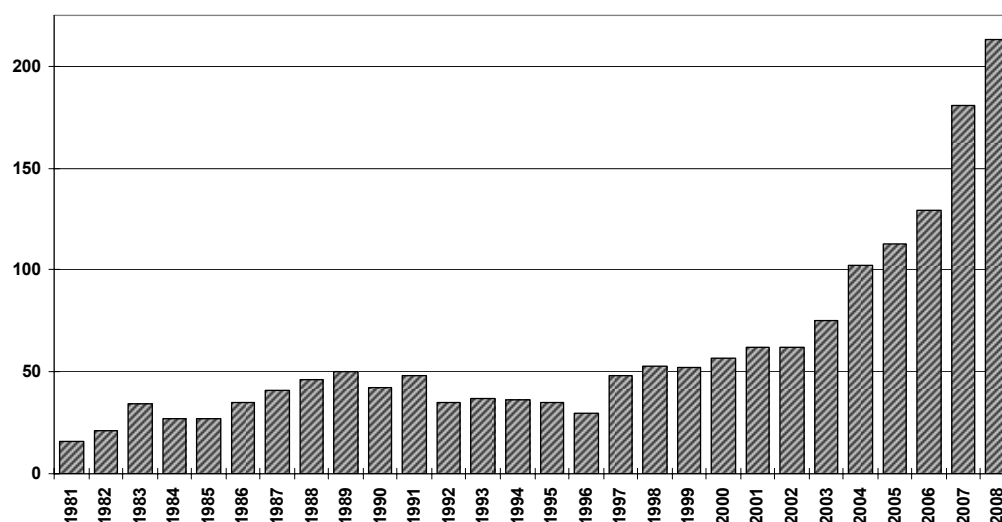
Ersättningen för skador på tamdjur samt bidrag för att förebygga sådana skador som inte avser renskötsel uppgår under de senaste sex åren till mellan 101 000 och 229 000 kronor (tabell 4). Ersättningen till rennärningen för björnskador baseras på storleken på åretruntmarker och uppgick till 1 615 000 kronor för år 2008.

Tabell 4. Bidrag för skadeförebyggande åtgärder och ersättning för skador på tamdjur (exklusive renar) orsakade av björn under perioden 2003-2008 (Källa: Rovdjursforum & Viltskadecenter)

	2003	2004	2005	2006	2007	2008
BD	128 000		3 000	4 000	14 000	5 000
AC		9 000	9 000	5 000	28 000	23 000
Z	7 000	36 000	31 000	46 000	27 000	26 000
Y	8 000	15 000	11 000	34 000	0	0
W	52 000	31 000	44 000	23 000	146 000	10 000
X		10 000	7 000	14 000	14 000	112 000
S	19 000		8 000	0	0	0
Övriga län			27 000	33 000	0	25 000
Totalt kr	214 000	101 000	140 000	159 000	229 000	201 000

Tidigare björnjakt beviljad av Naturvårdsverket

I figur 1 redovisas antalet björnar som fällts under åren 1981-2008 med stöd av Naturvårdsverkets beslut och i tabell 5 redovisas den årliga länsvisa tilldelningen under de senaste tio åren. Under de senaste 10 åren har björnavskjutningen ökat varje år och har mer än fyrdubblats under perioden. Tilldelningen har ökat särskilt kraftigt under de senaste åren främst pga. att kunskapen om populationsstorleken har blivit bättre tack vare genomförda spillningsinventeringar.



Figur 1. Antalet fällda inklusive avräknade björnar åren 1981-2008.

2008 rapporterades sammanlagt 213 björnar fällda eller påskjutna och avräknade under skyddsjakten av tilldelningen på 233 björnar. Antalet rapporterade påskjutna och avräknade björnar var tre, antalet påskjutna och ej avräknade björnar var nio.

Tabell 5. Antalet tilldelade björnar i länen under de senaste 10 åren 1999-2008.

	1999	2000	2001	2002	2003	2004	2005	2006	2007	2008
Norrbottn	9	11	12	13	15	20	25	33	50	54
Västerbotten	8	8	8	9	10	14	15	20	22	24
Jämtland	16	14	14	16	18	25	30	32	40	70
Västernorrland¹	(3)	(3)	3	3	4	5	9	12	15	18
Dalarna	16	17	15	15	18	25	26	26	31	35
Gävleborg	6	6	6	6	7	10	14	18	24	30
Värmland²	(2)	(2)	2	2	2	2	2	2	2	2
Totalt	55	56	60	64	74	101	121	143	184	233

1) 1999 och 2000 hade Västernorrlands län delad licens med Jämtlands län. Högst 3 björnar fick fällas i Västernorrlands län av den totala tilldelningen på 16 respektive 14 björnar.

2) 1999 och 2000 hade Värmlands län delad licens med Dalarnas län. Högst 2 björnar fick fällas i Värmlands län av den totala tilldelningen på 16 respektive 17 björnar.

Efter Naturvårdsverkets beslut den 27 juni 2008 (dnr 411-4574-08) och fram till den 24 juni 2009 har 40 björnar dokumenterats döda enligt Statens Veterinärmedicinska Anstalt (tabell 6). Vid tilldelning av jakten bör därför

hänsyn tas till den jakt som beviljats tidigare samt till övrig känd dödlighet i björnpopulationen.

Tabell 6. Fördelningen av 40 dokumenterat döda björnar på län och dödsorsaker rapporterade under perioden 080628-090624. (Källa: SVA)

Dödsorsak	BD	AC	Z	Y	W	X	Totalt
Skjuten med stöd av 9§ jaktlagen	1						1
Skjuten med stöd av 27§ jaktförordningen	16		1		1		18
Skjuten med stöd av 28§ jaktförordningen	1				1		2
Skjuten med stöd av 24 kap 4 § brottsbalken	1			1		2	4
Illegalt skjuten	1		1				2
Trafikdödad (inkl. tåg)	1	1		2	4	2	10
Infanticid			1				1
Okänd dödsorsak			1			1	2
Totalt i länet	21	1	4	3	6	5	40

Övrig skydds jakt och annan jakt

Utöver den skydds jakt som Naturvårdsverket beslutar med stöd av 24 § jaktförordningen får vissa länsstyrelser besluta om skydds jakt på enskilda djur. Under våren 2009 har länsstyrelserna och Naturvårdsverket tidigare beslutat om skydds jakt på totalt 18 björnar med stöd av 27 § jaktförordningen. Därutöver har 7 björnar fällts med andra lagstöd.

Illegal jakt

Utöver legal jakt förekommer även illegal jakt, vars totala omfattning inte är känd. Varje år anmäls ett antal sådana händelser till polisen. I vissa områden finns det tecken på att sådan verksamhet har minskat och t.o.m. upphört. Av tabell 7 framgår att antalet kända fall under perioden är två.

Annan dödlighet

Utöver jakt förekommer andra dödsorsaker i björnpopulationen, där trafiken, främst tåg, är den största kända orsaken.

Provtagningar

Fr.o.m. 2005 har Naturvårdsverket beslutat om provtagning av fällda björnhonor för att förbättra kunskapen om hur ofta honor med ungar oavsiktligt skjuts. Därför tas spenar från fällda björnhonor för att analysera om honan varit digivande. Provtagningen under 2005 – 2008 har visat att av de totalt 235 fällda honor, från vilka spenar samlades in, var 128 honor könsmogna. Av dessa hade 44 (34 %) aktiv mjölkproduktion vid skottillfället, det vill säga var tredje könsmogen hona som sköts var digivande. Naturvårdsverket delar Skandinaviska björnprojektets bedömning att data är viktiga för att bedöma jaktens möjliga påverkan på björnstammens utveckling.

Utöver spenar samlas det in ytterligare prover från björnar. Kindtand används till åldersbestämning; könsdelar används till studier om könsmognad och

reproduktionshistoria; hårproven används för födovalsanalys; muskelprov används för genetiska analyser; hudprov används som reservprov bl.a. för genetiska analyser. Resultaten från studier ska tillgängliggöras i populärvetenskapligt format på SVA:s och björnprojektets hemsidor.

Åteljakt

Naturvårdsverket beslutar om fortsatt förbud mot jakt på björn vid åtel. Naturvårdsverket är väl medvetet om att det i samband med jaktutövningen kan finnas fördelar med jakt vid åtel, såsom säkrare skottillfällen för jägaren. Men åtlar kan även innebära risker för t.ex. andra människor som vistas i naturen ovetande om att det finns björnatlar utlaga. Björnatlar kan också medföra att björnar tillvänjs vid människor eftersom inte alla de björnar som uppsöker en åtel kommer att skjutas. För närvarande pågår en studie om åtlarnas effekt på björnar inom Skandinaviska björnprojektet. Naturvårdsverket planerar, i samarbete med björnforskningen och Svenska Jägareförbundet, för en fortsatt studie om åteljakt.

Hundanvändning

Naturvårdsverket beslutar vidare att högst två hundar, som ställer eller förföljer en björn under samma jakt får användas samtidigt. Under de senaste åren har det utvecklats jaktmetoder där det används ett flertal drivande hundar vid jakt på björn. Användandet av ”koppel” där ett flertal hundar släpps på björn för att på plats ställa eller driva fram djuret mot en passkedja skiljer sig starkt från den i Sverige traditionella löshundsjakten med en eller max två hundar. Vid denna jakt används hundar som är präglade vid att hålla kontakt med föraren och inte förfölja djuret långa sträckor, vilket är en fördel ur ett etiskt perspektiv. Naturvårdsverket beslutar inte om förbud att använda drivande hund, då begreppet ”drivande hund” inte är definierat i jaktlagstiftningen, utan villkorar att högst två hundar får användas samtidigt som ställer eller förföljer en och samma björn under jakt som sker med stöd av detta beslut.

Vilka djur får fällas?

Björnhona med unge/ungar är fredade.

Naturvårdsverket rekommenderar att årsunge av björn inte fälls. Enligt SVA varierar storleken mellan årsunge och fjolårsunge mycket varför det kan vara svårt att skilja dessa ålderskategorier åt i fält. Därmed bedömer verket att det inte kan ställas ett krav på att jägaren ska kunna skilja dessa åt före skottet.

Motiven för skydds jakt

Det nuvarande långsiktiga målet med förvaltningen av den svenska björnstammen är att stammen ska tillåtas återkolonisera tidigare utbredningsområden. Enligt propositionen ”Sammanhållen rovdjurspolitik” bör ingen geografisk gräns för spridningen närmare anges. En sammanhängande och mer jämnt fördelad björnstam norr om den geografiska norrlandsgränsen ska eftersträvas.

Motiven för den aktuella skyddsjakten är att undvika allvarliga skador på tamdjur samt med hänsyn till människors ökande närvaro av björnar. Även om

skador förorsakade av björn är begränsade är de skador som förekommer av så allvarlig art att Naturvårdsverket bedömer att en viss skydds jakt är nödvändig, dels för att kontrollera stammens tillväxt, dels för att kunna begränsa de skador som björnar orsakar.

Det är dock nödvändigt att vidta åtgärder för att förhindra och begränsa skadorna i tätortsnära områden och i jordbruksbygder. För tamdjursägarnas del är problemen mer svårhanterliga i verksamheter som håller djur på lösdrift, såsom rennäringen samt betande djur på fåbodar och på skogsbete.

Naturvårdsverket anser att det är särskilt angeläget att jakten främst riktas mot de björnar som ställer till problem eller till områden där problem kan uppstå. Naturvårdsverket vill därför särskilt påpeka vikten av att jägarna medverkar till att skyddsjakten med stöd av detta beslut så långt som möjligt inriktas på björnar som genom sitt uppträdande kan förväntas ställa till problem eller till områden där problem kan befaras uppstå.

Naturvårdsverket beviljar skydds jakt på det antal björnar som länsstyrelserna föreslagit. Verket konstaterar att länsstyrelsernas förslag är något divergerande. Länsstyrelserna fokuserar på olika delar i björnförvaltningen. Länsstyrelsen i Norrbottens län har exempelvis under våren 2009 beviljat och förordat en betydande skydds jakt i delar av renskötselområdet om man jämför med övriga län. Länsstyrelsen anger i sitt yttrande att björnjakten i vissa områden, särskilt i samebyarnas huvudkalvningsområden, inte varit effektiv nog att minska björnstammen där. Länsstyrelserna i Gävleborgs och Västernorrlands län har föreslagit en ökat tilldelning med hänvisning till björnstammens beräknade ökning i dessa län.

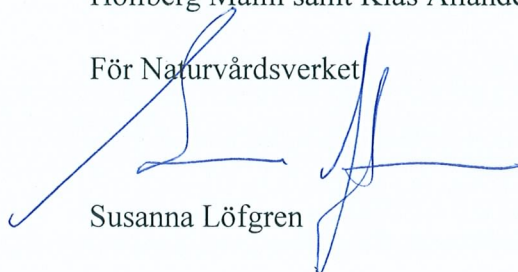
Naturvårdsverket bedömer att en fortsatt begränsad ökning av tilldelningen kan medges med de förslag som länsstyrelserna nu föreslagit. Naturvårdsverket måste dock understryka att en tilldelning på 243 björnar av en population på 3 221 björnar (2950-3492) innebär att det beviljade uttaget bara i detta beslut uppgår till 7,5 %. Rimligen måste även övrig känd dödlighet, direkt orsakad av människan, på 37 döda björnar också medräknas. Då blir uttaget 8,7 %. Det innebär att tillväxten i vissa områden sannolikt minskar eller stannar av. Det måste särskilt uppmärksammas då tillväxtkurvan redan är vikande.

Detta beslut om skydds jakt på björn kommer enligt Naturvårdsverkets bedömning att medföra en fortsatt gynnsam bevarandestatus för björnen i landet. En minskning av björnstammen kommer dock att ske på sikt om tilldelningen ökar eller ligger kvar på årets nivå.


Detta beslut ska gälla utan hinder av att beslutet överklagas. Angående överklagande, se *bilaga 2*.

Beslut i detta ärende har fattats av enhetschefen Susanna Löfgren. Vid den slutliga handläggningen har i övrigt deltagit avdelningsdirektörerna Malin Hollberg Malm samt Klas Allander, den sistnämnde föredragande.

För Naturvårdsverket



Susanna Löfgren



Klas Allander

Bilagor

Bilaga 1. Sändlista

Bilaga 2. Hur man överklagar

Bilaga 3. Blankett - Registrering och besiktning av fälld björn

Bilaga 4. Blankett - Märkning av fälld björn

Bilaga 5. Blankett - Eftersök av påskjuten björn

Bilaga 6. Lathund för björnskyttar

SÄNDLISTA

Länsstyrelsen i Norrbottens län
Länsstyrelsen i Västerbottens län
Länsstyrelsen i Jämtlands län
Länsstyrelsen i Västernorrlands län
Länsstyrelsen i Gävleborgs län
Länsstyrelsen i Dalarnas län
Länsstyrelsen i Värmlands län
Polismyndigheterna i berörda län
Carl-Johan Sahlström, Sorterargatan 2 Lgh 630, 162 50 Vällingby
Jägarnas Riksförbund Gävleborg, Att: Leif A. Enbom, Finnbergsvägen 38, 131
31 Nacka
Jägarnas Riksförbund Landsbygdens Jägare, distrikt Jämtland, att: Bengt Bixo,
Jägarnas Riksförbund i Norrbotten, att: Stig Engman
Nordiska Plotthundklubben, att: Anders Bodin, Byvägen 2, 840 91 Vemhån

Kopia per e-post till:

Miljödepartementet
Jordbruksdepartementet
Jordbruksverket
Rådet för rovdjursfrågor
Sametinget
Rikspolisstyrelsen
Statens Veterinärmedicinska Anstalt
Naturhistoriska riksmuseet
Skandinaviska björnprojektet
Direktoratet for Naturforvaltning, Norge
Jord- och Skogsbruksministeriet, Finland
Svenska Jägareförbundet för vidarebefordran till Jägareförbundets
jaktvårdsföreningar i berörda län
Jägarnas Riksförbund
Lantbrukarnas Riksförbund
Svenska Rovdjursföreningen
Naturskyddsföreningen
WWF

HUR MAN ÖVERKLAGAR

Var ska beslutet överklagas?

Naturvårdsverkets beslut kan överklagas hos länsrätten. **Överklagandet ska dock skickas eller lämnas till Naturvårdsverket.** Adressen framgår av beslutet. Har överklagandet kommit in i rätt tid överlämnar Naturvårdsverket överklagandet och handlingarna till länsrätten.

När ska beslutet senast överklagas?

Överklagandet ska ha kommit in till Naturvårdsverket **inom tre veckor** från den dag Ni fick del av beslutet.

Vad ska överklagandet innehålla?

Överklagandet ska vara skriftligt och det ska vara undertecknad. I skrivelsen ska Ni ange:

Ert namn, adress, personnummer/organisationsnummer och telefonnummer,

vilket beslut som Ni överklagar t.ex. genom att ange beslutsdatum och ärendets diarienummer,

hur Ni anser att Naturvårdsverkets beslut ska ändras och varför det ska ändras samt

om det finns motparter i ärendet bör Ni ange deras namn, adress och telefonnummer

REGISTRERING OCH BESIKTNING AV FÄLLD BJÖRN

1. Ifylld blankett lämnas till länsstyrelsens besiktningsman som registrerar relevanta uppgifter i Rovdjursforum under inventering Björnjakt 2009

DATUM	Datum då djuret fälldes/påsköts	År	Månad	Dag	Klockslag	Tim	Min	Länsstyrelsens nr (ex 2009BD07)		
	Namn				Telefon	Postnr				
SKYTT	Adress				Postadress					
	E-postadress									
PLATS	Skottplats (ange namn som finns på karta 1:100 000)	Koordinater Rikets nät			<input type="checkbox"/> Kartkopia bifogas					
	Län	Jaktvårdskrets			Sameby					
	Kommun									
JAKTSÄTT	<input type="checkbox"/> Särskild björnjakt <input type="checkbox"/> Älgjakt <input type="checkbox"/> För hund <input type="checkbox"/> Gå/smygjakt <input type="checkbox"/> Från postställe <input type="checkbox"/> På annat sätt (ange vilket)									
	Namn				Telefon					
KÖN OCH ÅLDER	<input type="checkbox"/> Hane ♂ <input type="checkbox"/> Hona ♀		Ålder – uppskatta djurets ålder							
MÄRKT BJÖRN	<input type="checkbox"/> Tatuerad på insidan av överläpparna - kolla noga och ange nr		<input type="checkbox"/> Öronmärke V/H öra ange färg och nr		<input type="checkbox"/> Radiohalsband ange nr		<input type="checkbox"/> Implantatsändare i bukhålan			
BJÖRNENS VIKT	Totalvikt kg	Passad vikt kg		Slaktvikt kg		Angivna vikter ska vara vägda vikter				
TAGNA PROVER	<input type="checkbox"/> Tand	<input type="checkbox"/> Könsdelar	<input type="checkbox"/> Hårprov	<input type="checkbox"/> Hudprov	<input type="checkbox"/> Spene	<input type="checkbox"/> Muskel (Referensprov)				
BJÖRNENS MÅTT <i>Mät med sträckt måttband på oflädd björn</i>	① Bröstets omfång			cm	④ Huvudets längd				cm	
	② Kroppens längd (utan svans)			cm	⑤ Framfotens bredd				cm	
	③ Huvudets största omkrets			cm	⑥ Bakfotens längd (trampdynor utan				cm	
BESIKTNING OCH SÄRSKILD PROVTAG- NING	Besiktningsdatum	Klockslag		Besiktning av <input type="checkbox"/> Skottplatsen <input type="checkbox"/> Björnkroppen						
	Öppna magsäcken och ange maginnehållet									
	Ange eventuella äldre skottskador och andra skador									
	Vätska i spenar? Mjölk?		<input type="checkbox"/> Ja <input type="checkbox"/> Nej		Vätskans färg?		<input type="checkbox"/> Vit <input type="checkbox"/> Svagt vit <input type="checkbox"/> Genomskinlig			
	Största spenens diameter vid basen				Största spenens längd					
					mm					mm
	<input type="checkbox"/> Öppna tarmen och undersök eventuell parasitförekomst									
Ange datum då proverna sändes till Statens Veterinärmedicinska Anstalt, Obduktionssalen, Viltsektionen, Travvägen 12A, 751 89 Uppsala. Märk försändelsen "BJÖRNPROVER"							Datum			
Namnunderskrift			Namnförtydligande (TEXTA)			Mobiltelefon				

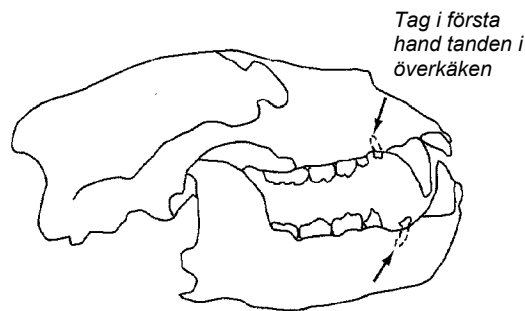
Prover från fälld björn

Från en fälld björn ska följande prover tas:

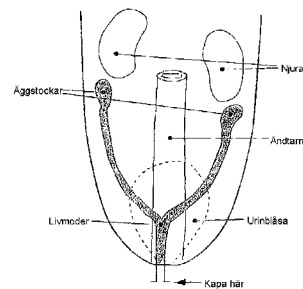
1. Tand *För åldersbestämning.* 1:a premolaren i första hand överkäken och i andra hand underkäken (fig. 1). Skär runt tanden med en tandmejsel eller tunnbladig spetsig kniv tills dess tanden kan plockas loss med fingrarna, notera att tandroten är bakåtböjd. BRYT EJ! Tandroten bryts lätt, och åldersbestämningen blir då felaktig.
2. Könssdel *För kontroll av könsmognad samt undersökning av eventuella sjukliga förändringar.* På hanbjörnar tas båda testiklarna. På honor tas livmodern och äggstockar (fig. 2). Tjockleken på livmodern är maximalt 1,5 cm. Är du osäker kan du föra in en trubbig pinne i vaginan, och på så sätt se var livmodern är. Försök att skära av livmodern så långt bak som möjligt – helst en bit in i kanalen i bäckenet – och se till att hela livmodern med båda äggstockarna kommer med.
3. Hårprov *För analys av födoval.* Ryck loss minst 50 hårstrån från ryggen (puckeln). Låt dessa torka innan de packas, helst i papperskuvert. Ta ej i hårrötterna utan gummihandskar.
4. Hudprov *För analys av släktskap.* Skär loss en hudbit från buksnittet. Hudbiten bör vara minst 1 x 5 cm.
5. Muskelprov Tag en bit muskelvävnad motsvarande ca 2x2x2 cm. **Referensprov, som sändes till SVA i separat försändelse.**
6. Spene *För analys av björnhonornas reproduktionsstatus.* Identifiera den största spenen (av totalt 6 spenar). Det ska vara den spene för vilken vätska och mått anges i protokollet. Använd stansverktyget, det speciellt framtagna verktyget, för att skära ut provbiten med spene och underliggande juvervävnad (liknar underhudsfett). Gummikorken som skyddar den vassa ändan flyttas först till den trubbiga ändan, som grepp och skydd för handen. Placera stansverktyget över spenen, skär med skruvande rörelser genom hud och underhudsvävnad ända ner till ren muskulatur (bukvägg- eller bröstkorgmuskulatur). Dra därefter provspenen uppåt och använd kniv för att skära loss "botten" på den cylinder vävnad som bildats. Var noga med att skära så pass långt ner, att alla vävnadslager (eventuell juvervävnad) ovanför muskulaturen följer med.

Proverna packas var för sig i väl förslutna, märkta plastpåsar (*ange typ av prov och björnens id*). Hårprover i papperskuvert. Frys sedan proverna så fort som möjligt. Skicka de frysta proverna, som brev eller paket *som är framme nästa dag* tillsammans med kopia av den ifyllda blanketten – *Registrering och besiktning av fälld björn* till: **Statens Veterinärmedicinska Anstalt**, Obduktionssalen, Viltsektionen, Travvägen 12A, 751 89 Uppsala. Märk försändelsen "BJÖRNPROVER". Referensprovet skickas i separat försändelse.

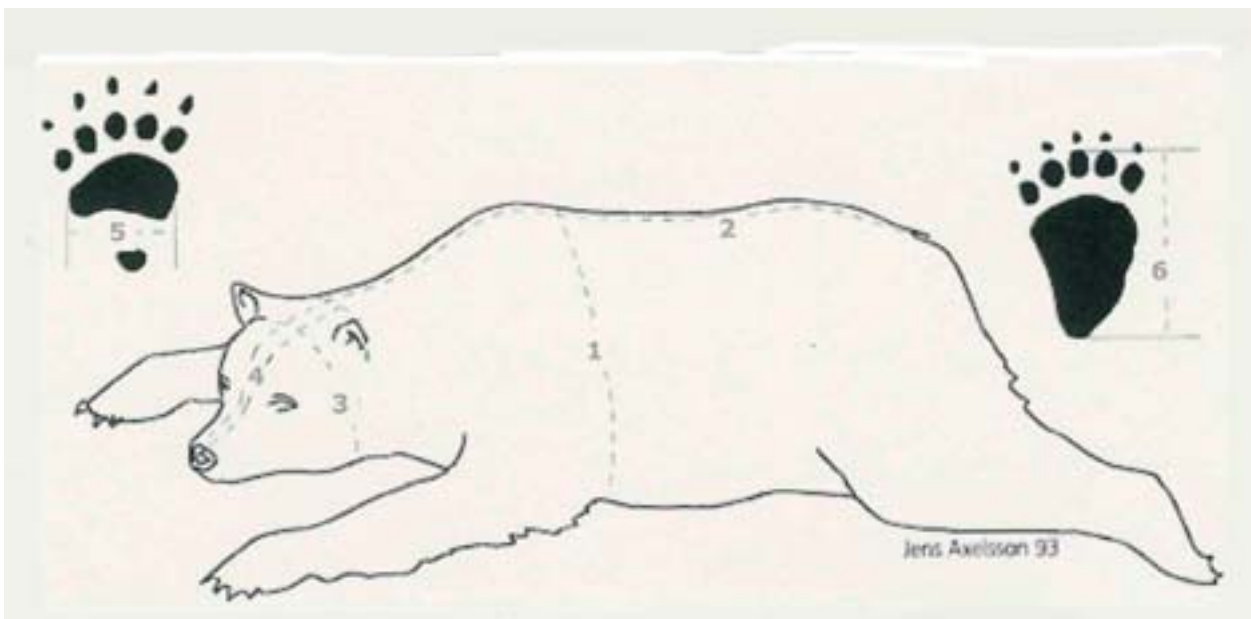
För ytterligare information kontakta: Arne Söderberg, SVA, telefon 018-67 40 73, mobil 0702-22 27 66



Figur 1. 1:a premolarens placering



Figur 2. Livmoderns och äggstockarnas utseende och läge



MÄRKNING AV FÄLLD BJÖRN

Ifylld originalblankett/-er bör behållas av björnens ägare och en kopia bör följa skinnet och en annan - i förekommande fall - kraniet eller annan del av björnen. Kopia av ifylld blankett ska då skinnet, alternativt annan del av björnen, för första gången märks eller då ägarbyte sker sänds till Naturvårdsverket, 106 48 Stockholm genom besiktningsmannens eller polisens försorg.

DATUM	Datum då djuret fälldes	År	Månad	Dag	Klockslag	Tim	Min	Länsstyrelsens nr (ex 2009BD07)	
BJÖRNEN FÄLLD AV	Namn				Telefon			Postnr	
	Adress				Postadress				
	E-postadress								
PLATS	Skottplats (ange namn som finns på karta 1:100 000)				Koordinater Rikets nät				
	Län				Kommun				
KONSERVATOR	Företag				Anläggningsnummer				
	Ansvarig person				Telefon		Mobiltelefon		
	Adress				e-postadress				
	Postnr		Postadress		Faxnr				
MÄRKNING AV SKINN / KRANIE	Mikrochipsnummer				Märkning avser: Skinn <input type="checkbox"/> Kranie <input type="checkbox"/>				
	Ägarens namn				Personnummer		Telefon		
	Adress				e-postadress				
	Postnr		Postadress						
	Polisstation / Länsstyrelsen				Datum då djuret märktes		År	Månad	Dag
	Underskrift av polisman / besiktningsman				Namnförtydligande				
NY ÄGARE	Nya ägarens namn				Personnummer		Telefon		
	Adress				e-postadress				
	Postnr		Postadress						
	Polisstation				Datum då djuret märktes		År	Månad	Dag
Underskrift av polisman				Namnförtydligande					

EFTERSÖK AV PÅSKJUTEN BJÖRN

Ifylles av länsstyrelsens besiktningsman tillsammans med jaktledaren då björn påskjutits, men inte påträffats död/avlivats.

DATUM	Datum då djuret påsköts	År	Månad	Dag	Klockslag	Tim	Min	Länsstyrelsens nr (ex 2009BD07)	
SKYTT	Namn				Telefon		Mobiltelefon		
	Adress				e-postadress				
	Postnr		Postadress						
JAKT-LEDARE	Namn				Mobiltelefon				
PLATS	Skottplats (ange namn som finns på karta 1:100 000)			Koordinater Rikets nät ↑			Bifoga detaljerad karta över eftersöket		
	Skjutavstånd. Avstånd i meter mellan skytt och björn när björnen påsköts första gången? _____ meter								
	Vad gjorde björnen när det första skottet avlossades? <input type="checkbox"/> Stod still <input type="checkbox"/> Gick i normal takt <input type="checkbox"/> Sprang								
	Hur många skott avlossades mot björnen?				Användes stöd vid första skottet? <input type="checkbox"/> Ja <input type="checkbox"/> Nej				
	Ange var skottet/skotten träffade björnen?				Skott 1		Skott 2		
	Skott 3		Tecknade björnen för träff vid påskjutningen?				<input type="checkbox"/> Ja <input type="checkbox"/> Nej		
	Lämnade björnen synligt blodspår när den lämnade platsen						<input type="checkbox"/> Ja <input type="checkbox"/> Nej		
Om björnen lämnade synligt blodspår – hur långt kunde blodspåret följas? _____ meter									
Användes hund vid eftersöket? <input type="checkbox"/> Ja <input type="checkbox"/> Nej				Ange klockslag då eftersöket startade				Tim	Min
Eftersöksjägarens namn				Mobiltelefon					
Om hund använts – ange typ av hund och om flera hundar använts – ange ordningsföljd									
Enbart löshund		Enbart spårhund		Spårhund/löshund		Löshund/spårhund			
EFTER SKOTT OCH EFTERSÖK	Tillhörde hund och hundförare det egna jaktlaget? <input type="checkbox"/> Ja <input type="checkbox"/> Nej			Var eftersöksekipaget testat på hägnad björn? <input type="checkbox"/> Ja <input type="checkbox"/> Nej					
	Var eftersöksekipaget utbildat/testat på björnspar? <input type="checkbox"/> Ja <input type="checkbox"/> Nej			Ange hur lång tid eftersöket varade? _____ Tim _____ Min					
	Hur långt kunde björnen spåras (ange sträckan från skottplats till sista björnspar? _____ meter								
	Har avlossade kulor återfunnits? Ange i så fall antal och var.								
Har DNA från den påskjutna björnen insamlats (blod, hår, köttrester, spillning)?						<input type="checkbox"/> DNA_prov överlämnat till besiktningsman			
JAKT-LEDARENS BEDÖMNING AV BJÖRNENS SKADOR	Jaktledarens bedömning av björnens skador? <input type="checkbox"/> Oskadad <input type="checkbox"/> Lätt skadad <input type="checkbox"/> Allvarligt skadad								
	På vilken grund baseras jaktledarens bedömning?								
BESIKTNING 2009-06-25	Datum	Besiktningsmannens underskrift				Kompletterande information kan lämnas på baksidan Namnförtydligande			

BILAGA 6

Lathund för björnskyttar 2009 (klipp ut)

Kontrollera före jakten:

Jaktledare	Vem är jaktledare?
Jakttid	S, W, X, Y, Z, AC län; 21/8-15/10 BD län; nedanför odlingsgränsen 21/8-15/10 BD län; ovanför odlingsgränsen 21/8-30/9 Fr.o.m. en timme före solens uppgång till två timmar före solens nedgång.
Tilldelning	ta reda på hur många björnar som återstår
Åtel	det är inte tillåtet att jaga björn vid åtel
Eftersökshund	var och hur snabbt kan den vara på plats
Ev. fällavgift	fastställs av jakträttsupplåtaren
<u>Efter skott:</u>	markera skottplatsen i terrängen
Anmälan	till polisen utan dröjsmål och senast kl 21:00 samma dag – jaktledare, skytt, plats, när och var besiktning kan ske. Påskjuten björn anmäls omedelbart.
Prover	tand, könsdelar, hår-, spene, hud- och muskelprov (tas av besiktningsman)
Blanketter	yll i blanketter – <i>Registrering och besiktning av fälld björn</i> och <i>Märkning av fälld björn</i>
Besiktning	björnen ska besiktigas utan dröjsmål. <i>För att underlätta besiktningsmannens arbete; sätt in en pinne i munnen på björnen för att hålla den öppen innan likstelheten inträder.</i>
Försäljning	intyg från Jordbruksverket krävs
Märkning	av skinn omgående i fält av kranium inom sex månader