

REGIONAL FÖRVALTNINGSPLAN FÖR STORA ROVDJUR I NORRBOTTENS LÄN 2006-2010

Fastställd av länsstyrelsens styrelse
den 2 juni 2005



LÄNSSTYRELSEN
I NORRBOTTENS LÄN

Länsstyrelsens roll i den av riksdagen beslutade rovdjurspolitiken framgår i viss utsträckning av Viltskadekungörelsen och omfattar inventeringar, viltskador på tamdjur utom ren, viss skydds jakt och information. I Naturvårdsverkets nationella åtgärdsprogram för björn, järv, lodjur och varg anges att länsstyrelserna skall utarbeta regionala förvaltningsplaner. Dessa ska beskriva inriktningen för den regionala förvaltningen samt innehålla regionala delmål för arternas antal och utbredning. Länens regionala miniminivåer för björn och lodjur kan fastställas av Naturvårdsverket när samtliga län lämnat förslag på förvaltningsplaner.

Förvaltningsplanen är uppdelad i fyra delar. I de första två delarna beskrivs förutsättningarna för rovdjursförvaltningen i länet respektive fakta om de enskilda arterna samt nuvarande status. I de två avslutande delarna presenteras länsstyrelsens mål för förekomsten av rovdjur i länet samt länsstyrelsens mål för och åtgärder i myndighetens förvaltningsarbete.

Arbetet med den regionala förvaltningsplanen har skett i nära samarbete med Norrbottens regionala rovdjursgrupp. Under år 2005 hade gruppen tre möten där bl a förvaltningsplanens utformning och innehåll diskuterades ingående. Under året presenterades även preliminära utkast av förvaltningsplanen för gruppen vid två mötestillfällen, varvid en stor del av tiden ägnades åt synpunkter och diskussioner. I januari fick gruppens medlemmar ett förslag till förvaltningsplan för delning, förslaget omarbetades därefter och sändes på remiss under februari-mars 2006. 30 remissinstanser har inkommit med remissvar.

Regionala rovdjursgruppen fick ta del av inkomna remissvar, vilka diskuterades på ett möte i april. Förslaget på förvaltningsplan arbetades om ytterligare, gruppen fick förslaget en sista gång för synpunkter varefter förslaget gick till länsstyrelsens styrelse för godkännande.

Förvaltningsplanen bör revideras vart femte år.

Förslaget på förvaltningsplan har skrivits av Ola Larsson och Lena Bondestad.

En referensgrupp av Torsten Nilsson, Lars Olsson, Karina Lövgren, Erik Gustavsson, Anna von Sydow och Jan-Olov Westerberg, samtliga vid länsstyrelsen, har varit knuten till projektet.

INNEHÅLLSFÖRTECKNING

Länsstyrelsens grundsyn	4
1. Förutsättningar	6
1.1 Inledning	6
1.2 Sammanhållen rovdjurspolitik och nationella mål	6
1.3 Rovdjuren internationellt	8
1.4 Internationella avtal och internationell lagstiftning	8
1.5 Svensk lagstiftning	8
1.6 Miljömål	9
1.7 Offentliga aktörer	9
1.8 Naturliga förutsättningar för stora rovdjur i länet	11
1.9 Allmänhetens inställning till rovdjur	12
1.10 Problembild	13
1.11 Positiva aspekter av rovdjursförekomst	21
1.12 Nuvarande förvaltningsarbete	22
1.13 Rovdjursforskning	28
2. Artbeskrivningar	29
2.1 Björn	29
2.2 Järv	34
2.3 Kungsörn	37
2.4 Lodjur	39
2.5 Varg	42
3. Regionala mål för de stora rovdjuren	45
3.1 Övergripande mål	45
3.2 Artvisa mål för antal och utbredning	45
4. Förvaltningsmål och åtgärder	49
4.1 Övergripande mål	49
4.2 Rovdjur och renskötsel	51
4.3 Rovdjur och övriga tamdjur	52
4.4 Påverkan på viltstammar	52
4.5 Relationen rovdjur och människor	53
4.6 Samråds- och samarbetsformer för den regionala rovdjursförvaltningen	54
4.7 Kommunikationsfrågor	55
4.8 Skydds jakt	56
4.9 Illegal jakt	57
4.10 Inventering	58
4.11 Förvaltningsmärkning	58
4.12 Rovdjursforskning	59
4.13 Rovdjursturism	59
5. Källor & rekommenderad läsning	61

LÄNSSTYRELSENS GRUNDSYN - ROVDJURSFÖRVALTNING

Vårt uppdrag är att aktivt förvalta rovdjursstammarna i länet efter riksdagens intentioner. Detta ska vi göra genom att med stöd av de styrmedel som står till vårt förfogande – juridiska, ekonomiska och informativa – genomföra insatser som bidrar till att uppnå regionala mål för rovdjursstammarnas storlek och utbredning, förändra de negativa attityderna till de stora rovdjuret och öka samverkan mellan olika parter för att uppnå en större respekt för olika uppfattningar.

Länsstyrelsens mål är att uppnå en samförvaltning av rovdjuret inom länet. Med samförvaltning avses här ett gemensamt arbete med målformulering, aktiva förvaltningsåtgärder som förebyggande tillsyn, förebyggande åtgärder, reaktiva åtgärder, information och kommunikation samt uppföljning. Samförvaltning måste bygga på att parterna känner förtroende och respekt för varandra och respektive organisations uppdrag. Ett viktigt redskap för samförvaltning är gemensamma kunskapsuppbyggande insatser (småstudier) inom områden där vår kunskap idag är begränsad. Genom dessa får vi en gemensam bild av ett tillstånd, och har då lättare att se vilka åtgärder som måste vidtas. Dessa studier leder även till ökad kommunikation och information mellan de aktörer som ingår i samförvaltningen, liksom att de ger aktörerna en möjlighet att förtydliga de roller som man innehar.

Norrbottens län ska ta sitt ansvar för att det i Sverige ska finnas livskraftiga stammar av de stora rovdjuret björn järv, lodjur, varg och kungsörn. Rovdjuren ska finnas i de för arterna naturliga utbredningsområdet. Norrbotten har ett särskilt ansvar för järven. Genomströvande vargar och föryngring av varg ska tillåtas i de delar av länet där de kan förväntas göra minst skada för rennäringen.

Vi ska följa rovdjursstammarnas utveckling genom inventering och övervakning. Arbetet med rovdjursinventering ska bedrivas i nära samarbete med samebyarna och vara en central arena för kunskapsutbyte och kunskapsuppbyggnad om rovdjuret. Rovdjursinventeringen ska utvecklas till att bli en viktig mötesplats för kommunikation och samverkan mellan rennäringen och länsstyrelsen i rovdjursfrågor.

Utvecklingen av olika former av åtgärder för att förebygga skador och störningar av de stora rovdjuret är av central betydelse. Samarbetet mellan näringarna, länsstyrelsen, forskningen, Viltskadecenter, Sametinget, Naturvårdsverket och de ideella organisationerna är viktigt.

Förvaltningen ska inriktas på att rovdjursstammarna i ett område ska förhindras bli så stora att de ger upphov till omfattande, dokumenterade skador på tamboskap. Om omfattande skador uppkommer ska skydds jakt kunna beviljas enligt gällande regelverk. Vi ska i sådana fall ha en positiv hållning till skydds jakt. Om skydds jakt beviljas, ska denna kunna utföras snabbt, effektivt och med grund i djuretiska principer. Länsstyrelsen ansvarar för ersättningsärenden för rovdjursskador på andra tamdjur än ren. Dessa ärenden ska handläggas snabbt och med hög kvalitet. Tillgängliga ersättningsmedel ska i första hand prioriteras så att ersättning ges för skador orsakade av de stora rovdjuret. Länsstyrelsen anser att ersättningen för rovdjursförekomst till rennäringen ska ske i form av ersättning för förekomst av enstaka djur eller föryngringar.

Om rovdjursstammarna i ett område blir så stora att omfattande skador och störning för rennäringen kan dokumenteras, och en ordnad renskötsel därigenom allvarligt försvåras eller omöjliggörs, ska vi verka för en decimering av rovdjursstammarna i det område som är

berört. I arbetet med regionala och lokala rovdjursförvaltningsplaner, och i samverkan med både näringen och forskningen, ska vi arbeta med toleransnivåer.

Vi ska, i samverkan med polis och åklagare, bedriva en sådan tillsynsverksamhet att illegal jakt på rovdjur försvåras och så långt möjligt förhindras. Toleransen mot illegal jakt på rovdjur ska vara obefintlig.

Vi ska arbeta med rovdjurskommunikation genom information, kunskapsförmedling och attitydpåverkan. Detta ska ske genom att nya arbetssätt prövas och nya mötesplatser utvecklas. En grund för vårt arbete ska vara att kommunikationen inom och delaktigheten i rovdjursförvaltningen ska öka. Samförvaltning ska vara ett mål.

1. FÖRUTSÄTTNINGAR

1.1 Inledning

Landets rovdjur har under lång tid varit utsatta för omfattande jakt och fångst. Rovdjurens skadeverkningar på jordbruk, rennäring och viltstammar var den bakomliggande orsaken till en statligt sanktionerad och subventionerad decimering av rovdjursstammarna. Olika arter har vid olika tidpunkter befunnit sig nära utrotning. De kraftiga tillbakagångarna i rovdjursstammarna ledde under 1900-talet till upphörda skottpengar för och fredning av våra stora rovdjursarter. Myndigheterna utvecklade olika arbetsmetoder för att förvalta rovdjursstammarna. De olika principerna och arbetsmetoderna för förvaltningen är idag samlade i en nationellt rovdjurspolitik som riksdagen beslutade år 2001.

Den samlade rovdjurspolitiken syftar till livskraftiga stammar av de stora rovdjursarterna samtidigt som skadorna skall minimeras. Som en del i detta har Naturvårdsverket gett de länsstyrelser som har fasta stammar av de stora rovdjuren, dvs. björn, lodjur, järv, varg och kungsörn, i uppdrag att upprätta regionala förvaltningsplaner för dessa i enlighet med länsstyrelsernas förvaltningsansvar enligt 3 § NFS 2002:13. Huvudsyftet med förvaltningsplanerna är att dra upp riktlinjer för den framtida förvaltningen av arterna med avseende på antal, utbredning och hantering av konflikter. Förvaltningsplanen ska vara ett levande dokument som revideras regelbundet. Länens förslag på regionala miniminivåer för björn och lodjur ska slutligen fastställas av Naturvårdsverket. Skälet till detta är att de regionala delmålen skall harmoniera med de nationella målen.

1.2 Sammanhållen rovdjurspolitik och nationella mål

Den svenska rovdjursförvaltningen styrs av den sammanhållna svenska rovdjurspolitik (prop 2000/01:57, bet. 2000/2001: MJU9, rskr 2000/2001:174) som antogs av Sveriges riksdag i mars år 2001. Politikens övergripande mål är att björn, järv, kungsörn, lodjur och varg skall finnas i livskraftiga stammar i landet. I beslutet anges bland annat önskvärda nationella miniminivåer för björn, lodjur och kungsörn, etappmål för järv och varg samt lämpliga utbredningar. Miniminivåer har fastställts för de arter som finns i så stort antal att deras långsiktiga överlevnad är säkrad medan etappmål har fastställts för arter som inte finns i så stort antal att deras långsiktiga överlevnad är säkrad. En miniminivå är det minsta antalet individer som ska finnas av en art i Sverige och ska inte ses som ett angivet slutmål. Etappmål är ett delmål för artens tillväxt mot en nivå där artens fortsatta existens i Sverige kan anses långsiktigt säkrad. När etappmålet uppnåtts bör en förnyad bedömning göras om mål för arten. Målen för rovdjursstammarna anges i antal föryngringar, dvs. antal honor med ungar, samt ungefär hur många individer detta motsvarar. Det bör påpekas att de angivna antalen föryngringar idag anses motsvara andra antal individer för vissa arter än vad som angavs i propositionen. Till exempel kan det

nämnas att 90 årliga järvföryngringar idag antas motsvara cirka 575 vuxna individer. De nationella målen framgår av faktarutan nedan.

Regeringen tillsatte i januari år 2006 en särskild utredare som, med utgångspunkt i de av riksdagen fastställda målen för en sammanhållen rovdjurspolitik, ska utreda utvecklingen inom rovdjursstammarna och lämna förslag på hur rovdjurspolitiken kan utvecklas. I direktiven för utredningen ingår bland annat:

- att vidareutveckla formerna för samverkan mellan olika intressenter och utökat regionalt och lokalt inflytande beträffande rovdjursfrågor,
- att se över rovdjursförvaltningens organisation,
- att analysera behovet av ytterligare åtgärder för att uppnå etappmål och miniminivåer, bland annat ett intensifierat arbete med att förebygga jaktbrott,
- att analysera behovet av ökad genetisk variation i den mellanskandinaviska vargpopulationen och överväga åtgärder för detta,
- att analysera ersättningsnivåer och regelverk för ersättning för rovdjursförekomst inom renskötseområdet.

Utredningen skall vara klar senast den 1 juni 2007.

Björn

- Minimnivå 100 föryngringar per år, motsvarande cirka 1000 individer.
- Stammen bör fylla ut områdena mellan de nuvarande reproduktionsområdena samt sprida sig söderut.

Järv

- Etappmål 90 föryngringar motsvarande cirka 400 individer.
- En jämnare spridning inom renskötseområdet.

Lodjur

- Minimnivå 300 föryngringar motsvarande 1500 individer.
- Antalet lodjur i landet som helhet ska inte minska.
- Stammen inom renskötseområdet skall minska till 400 individer.

Varg

- Etappmål 20 föryngringar motsvarande cirka 200 individer.
- Den skall på naturlig väg spridas över landet men dess förekomst ska i renskötseområdet i huvudsak begränsas till områden utanför renskötselets åretruntmarker där den gör minst skada.
- Långsiktiga målet är att vargstammen skall växa till en nivå som säkerställer att den långsiktigt finns kvar i den svenska faunan.

Kungsörn

- Minimnivå 600 årliga häckningar.
- Utbredningen bör inte påverkas av människan.

1.3 Rovdjuren internationellt

Järven är det enda av de aktuella rovdjursarterna som är klassificerad som hotad på den globala rödlistan (IUCN, 2005). I Europa förekommer starka stammar av arterna, förutom varg, endast i Europas nordliga och östra delar och samtliga arter finns upptagna på flera europeiska konventioner och direktiv om skydd av arter. Inom Norden har Finland förhållandevis stora rovdjurspopulationer medan stammarna i Norge är relativt små med undantag av järv och kungsörn. Danmark och Island saknar i stort sett stora rovdjur även om kungsörnen på senare år har etablerat sig i Danmark med tre par.

Eftersom rovdjuren anses hotade utifrån ett europeiskt perspektiv så finns det ett antal internationella avtal och lagstiftningar som skydd, vilket också Sverige är bundet att följa i sin rovdjurspolitik.

1.4 Internationella avtal och lagstiftning

Då de aktuella arterna har varit utsatta för kraftig jakt i olika delar av världen omfattas de av ett flertal internationella överenskommelser som Sverige förbundit sig att följa. Därutöver innebär Sveriges EU-inträde att landet kommer att omfattas av en del europeisk lagstiftning som berör arterna.

Konventionen om biologisk mångfald innebär att Sverige förbundit sig att så långt främja bibehållandet av livskraftiga populationer av olika arter i deras naturliga miljöer.

Samtliga aktuella arter är upptagna i *Bernkonventionen*; björn, varg, järv och kungsörn som strängt skyddade och lodjur som en art i behov av särskilt skydd.

Björn, lodjur, varg och järv är upptagna i *EU:s Art- och Habitatdirektiv* och kungsörn i *EU:s Fågeldirektiv*, vilket innebär ett starkt skydd för samtliga arter.

CITES-förordningen reglerar mycket strikt handeln med hotade arter och här finns björn, lodjur, varg och kungsörn med.

Sveriges regering och centrala myndigheter samarbetar med Norge och Finland i frågor som rör förvaltningen av de fennoskandiska rovdjursstammarna. Länsstyrelsen samarbetar löpande, bland annat i arbetet med rovdjursinventeringen, med myndigheter i Finland och Norge.

1.5 Svensk lagstiftning

De internationella överenskommelserna för rovdjursförvaltning har också införlivats i den svenska lagstiftningen. Samtliga stora rovdjursarter är fredade i svensk lagstiftning och får inte fångas eller dödas (Jaktlagen 3 § och Jaktförordningen 2, 6 §§). Undantag kan dock göras för ett begränsat antal djur. Samtliga arter finns med i

den svenska *Artskyddsförordningen* som reglerar handel med djur, preparering av döda djur och djurdelar samt förvaring och förevisning av levande djur. (Rådets förordning (EG) 338/97 artikel 8.1)

1.6 Miljömål

Det övergripande målet för Sveriges miljöpolitik är att till nästa generation lämna över ett samhälle där de stora miljöproblemen i Sverige är lösta. Det handlar om att nästa generation – våra barn och barnbarn – och kommande generationer efter dem ska kunna leva sina liv i rik natur, i en miljö som är fri från gifter och i ett samhälle med hållbar utveckling. Målen för det nationella miljöarbetet är definierade i de 16 nationella miljömål som riksdagen har fastställt.

Landets rovdjur förekommer i ett flertal olika naturtyper och berörs av flera olika miljömål. Huvudsakligen styrs förvaltningen av landets rovdjursarter av det sextonde miljömålet *Ett rikt växt- och djurliv*. Miljömålet anger bland annat att förlusten av biologisk mångfald skall hejdas och att andelen hotade arter skall minska.

1.7 Offentliga aktörer

Ett stort antal aktörer är delaktiga i förvaltningen av de stora rovdjuren och ett stort antal aktörer berörs på olika sätt av förvaltningsarbetet och rovdjurens förekomst. Nedan redogörs kortfattat för de myndigheter som har nyckelroller i genomförandet av den nationella rovdjurspolitiken.

Riksdagen har fastställt den nationella rovdjurspolitiken och antagit regeringens proposition 2000/01:57, *Sammanhållen rovdjurspolitik* som drar upp riktlinjerna för rovdjursförvaltningen. Riksdagen är den instans som beslutar om förändringar i den övergripande rovdjurspolitiken.

Regeringen verkställer den politik som riksdagen beslutat. Regeringen styr myndigheter genom regleringsbrev, uppdrag och instruktioner. Regeringen tillsätter utredningar och ger förslag till *riksdagen* om förändringar i gällande politik.

Naturvårdsverket har det centrala ansvaret för att rovdjurspolitiken genomförs och efterlevs. Myndigheten ansvarar för frågor rörande skydds jakt på de stora rovdjuren och har ett nationellt ansvar för spridning av information om de stora rovdjuren. Myndigheten beslutar även om fördelningen av medel för inventeringsarbete samt viltskademedel till länsstyrelserna.

Länsstyrelsen har huvudansvaret för förvaltningen av länets rovdjur och att rovdjurspolitiken efterlevs på regional nivå. Ansvaret omfattar bland annat övervakning av stammarnas utveckling, att hålla kontakt med regionala intressen, och framtagande av regionala förvaltningsplaner. Vidare ansvarar myndigheten för

skyddsåtgärder och besiktningar i samband med skador orsakade av rovdjur samt ersättningar då tamdjur skadats eller dödats av rovdjur. Länsstyrelsen ansvarar även för att se till att den skyddsjakt som beviljas av Naturvårdsverket genomförs och dokumenteras enligt gällande regelverk. Vidare kan länsstyrelsen i län med fasta stammar av björn och/eller lodjur besluta om skyddsjakt på enstaka individer av dessa arter som orsakar omfattande skador eller störningar.

Sametinget beslutar om ersättning för rovdjursförekomst i olika samebyar. Vidare beslutar myndigheten om bidrag för förebyggande åtgärder samt om ersättning vid så kallat massdödande av renar. Sametinget fördelar även inventeringsmedel till landets samebyar. Sametinget har även ett övergripande ansvar för utveckling av skadeförebyggande åtgärder när det gäller renskötsel.

Polisen har ett ansvar för statens vilt dit de aktuella rovdjursarterna hör, som bland annat omfattar omhändertagande av trafikskadat vilt och märkning av skinn från lodjur och björn som fällt legalt. Polisen har också ett nära samarbete med länsstyrelsens personal när det gäller att motverka olika typer av faunakriminalitet och jaktbrott t.ex. genom övervakning och utbildning. Med stöd av Jaktlagen kan polismyndigheten låta avliva rovdjur som orsakar avsevärd skada eller om det kan antas vara farligt för människors säkerhet.

Den regionala rovdjursgruppen, som länsstyrelsen är ansvarig för, är sammansatt av representanter från berörda intressen och har en viktig roll i att information, tankar och idéer förmedlas inom gruppen och vidare till de olika organisationernas medlemmar och andra intresserade. Gruppen har också en viktig rådgivande funktion gentemot länsstyrelsen i rovdjursfrågor.

En Viltvårdsnämnd är knuten till varje länsstyrelse. Nämnden är sammansatt av representanter för landstinget, Skogsstyrelsen, jägarorganisationerna, Sametinget, markägare samt natur- och friluftsintrussen. Det är nämndens uppgift att vara länsstyrelsens rådgivande organ i frågor om viltvården. Vid handläggning av ärenden som kräver särskild sakkunskap får nämnden anlita lämplig person som sakkunnig. Naturvårdsverket fastställer arbetsordning för viltvårdsnämnden. Nämnden skall i förekommande fall behandla frågor om stora rovdjur och om hälsotillståndet hos vilt.

Viltskadecenter ansvarar för att samla in kunskap om viltskador och förmedla den vidare genom information och utbildning. De arbetar även tillsammans med forskare med utveckling av lämpliga förebyggande åtgärder. Dessutom ansvarar Viltskadecenter för dokumentationen av rovdjursinventeringen i den nationella rovdjursdatabasen Rovdjursforum, samordningen av beståndsovervakningen av varg i Sverige samt utbildning av fältpersonal/kvalitetssäkrare i rovdjursinventering.

1.8 Naturliga förutsättningar för stora rovdjur i länet

Länets landareal omfattar 98 249 km², dvs. nästan en fjärdedel av Sverige. Fördelat på olika markslag så utgörs 38 % av fjäll, berg och övrig öppen mark, 38 % av skogsmark, 17 % av våtmarker, 7 % vatten samt 1 % jordbruksmark och respektive bebyggd mark.

En skandinavisk studie redovisade år 2003 resultaten av en GIS-analys av olika rovdjursarters (björn, järv, lo, varg) livsmiljöer på den skandinaviska halvön. Variablerna som användes för att beskriva livsmiljöernas kvalitet var bytestillgång, befolkningstäthet, infrastruktur, naturtyp och höjd över havet. Resultaten presenterades i form av kartor över varje art. För björn visade analysen att i stort sett hela Norrbottens län är lämplig levnadsmiljö. Lodjur och varg har enligt studien också bra livsmiljöer i hela länet, med undantag av de mest högalpina områdena. Järven har sina främsta livsmiljöer i fjällregionen men också en bra bit ned i skogslandet. Slutsatsen är att våra stora rovdjur egentligen skulle kunna finnas jämnt spridda i hela länet i avsevärt större stammar än dagens, och att det är politiska beslut, regionala önskemål och människors inställning till rovdjur jämte infrastrukturen som har satt och kommer att sätta gränser för rovdjursstammarnas omfattning och utbredning i länet.

I jämförelse med övriga landet visade sig Norrbottens län rymma 51 % av landets totala areal lämpligt järvhabitat. Motsvarande siffror för de andra arterna var 26 % (björn), 25 % (varg) och 23 % (lodjur). (Støbet Lande et al, 2003)

1.8.1 Bytesdjur

Renar har troligen ända sedan utgången av den senaste istiden varit ett viktigt bytesdjur för rovdjuren i Norrbotten och viltbråd för de människor som levt i området. Eftersom vildrenen utrotades i Sverige på 1880-talet är det idag bara tamrenen som kan utnyttjas av rovdjuren. Förutom ren så utgörs födan för länets stora rovdjur av framför allt älg, skogshare, skogshöns, ripor samt smågnagare. Många av dessa är även viktiga viltbråd för människan. Under perioden från att björnen lämnar idet fram till dess att det finns växter och bär att äta utgör älg- och renkalvar en viktig del av björnens föda. Senare under säsongen domineras dock födan av andra födoslag såsom myror, växter och bär. Älgen förekommer i hela länet med de tätaste koncentrationerna i södra Tornedalen och kustområdet. Statistik över älgavskjutningen visar en ökning från mitten av 1970-talet till mitten av 1980-talet, därefter minskar avskjutningen för att åter öka igen de senaste åren. År 2004 var avskjutningen i länet 9 785 älgar. Av det mindre viltet så är skogsharen vanlig över hela länet, tjädern tämligen allmän över hela länet, medan orre och järpe blir ovanligare mot norr samt västerut i lappmarkerna. I fjällen finns fjäll- och dalripan allmänt men med rätt stor mellanårsvariation, speciellt gäller detta dalripan. Dalripan fanns förr över hela länet men har minskat i kustregionen och har idag de starkaste stammarna i fjällområdet.

1.9 Allmänhetens inställning till rovdjur

Rovdjur väcker starka känslor. Rovdjurspolitiken diskuteras ofta runt om i länet och detta återspeglas på tidningarnas insändarsidor och i andra forum. Dagstidningarnas insändarsidor är dock knappast helt representativa för allmänhetens uppfattningar i olika frågor. För att få en objektiv bild av svenskarnas inställning till rovdjuren genomförde forskningsprogrammet FjällMistra år 2004 en attitydundersökning om svenskarnas inställning till de stora rovdjuren björn, varg, järv och lodjur. Undersökningen hade fokus på invånarna i de fyra fjällänen. 150 slumpvis valda personer från varje kommun i dessa län fick svara på frågor om rovdjuren tillsammans med ett antal personer från övriga Sverige. (Ericsson & Sandström, 2005)

I enkäten fick personen ta ställning till de av riksdagen beslutade miniminivåerna och etappmålen för björn, järv, lodjur och varg. De olika svaren framgår av fig. 1. Svaren visar på att majoriteten av länsborna finner riksdagens mål acceptabla. Vidare kan utläsas att åsikterna att de nationella målen borde ökas är ungefär lika vanligt företrädda som åsikten att de nationella målen borde sänkas. Det fanns en majoritet i samtliga länets kommuner som ville behålla eller öka de nationella målen för björn, järv, lodjur och varg. En analys av svaren på kommunnivå visar att invånarna i glesbygdskommuner och kommuner med stora rovdjursförekomster är mindre positiva till de av riksdagen beslutade miniminivåerna och etappmålen än invånarna i mer befolkningstäta områden. Undersökningens resultat på kommunnivå finns sammanställt i bilaga 1. (Ericsson, G, opublicerade data 2005)

Norrbottningarnas vilja att bevara olika rovdjursarter låg i stort sett på samma nivå som riksgenomsnittet (Ericsson & Sandström, 2005:50)

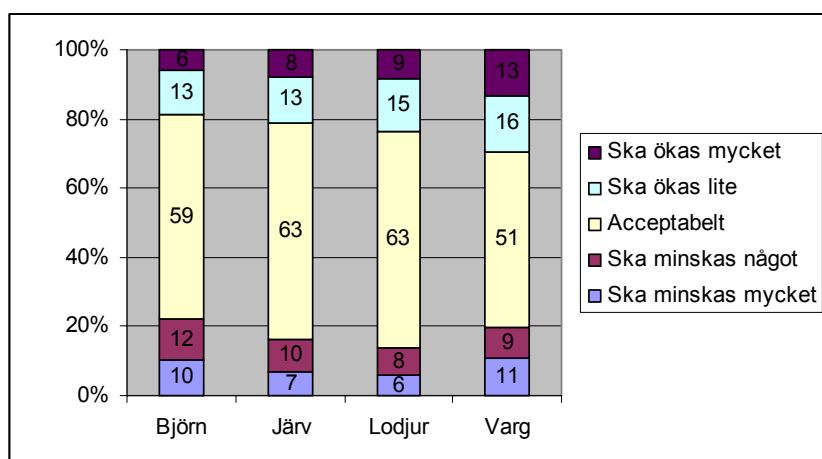


Fig. 1. Länsinvånarnas inställning till de nationella målen för olika arter år 2004.

1.10 Problembild

1.10.1 Rennäringen och rovdjurens påverkan

Rennäringens förluster och merarbete på grund av rovdjursförekomst är den i särklass största enskilda frågan i länets rovdjursförvaltning. Nästan hela Norrbottens län är renskötselområde. Rennäringen har en central roll i samisk kultur och samhällsliv. Näringen genererar viktiga arbetstillfällen i glest befolkade delar av länet. Förekomsten av renar bidrar tillsammans med den samiska kulturen till länets attraktionskraft som högklassigt internationellt resmål. Renskötsel bedrivs inom länet i 32 samebyar varav 15 är fjällsamebyar, 9 skogssamebyar och 8 koncessionssamebyar, se fig 2.

Renskötselätten är samers rätt att använda mark och vatten till underhåll för sig och sina renar. Denna rättighet omfattar en tredjedel av landets yta och absoluta merparten av länets yta. Renskötselrätten är en bruksrätt som bygger på urminnes hävd, d v s att samerna använt mark och vatten för renskötsel, jakt och fiske under mycket lång tid. Renskötselrätten får bara nyttjas av medlemmar i sameby. Renskötseln bygger på flyttningar mellan olika betesområden. När gränsen mellan Sverige och Norge drogs påverkades möjligheten att bedriva renskötsel över denna gräns. Sedan år 1883 har det gränsöverskridande renbetet reglerats genom överenskommelser mellan Sverige och Norge. Den senaste överenskommelsen, renbeteskonventionen, upphörde att gälla våren 2005. Förhandlingar om en ny konvention pågår, men i avsaknad av en konvention gäller den så kallade lappkodicillen från 1751. Kodicillen säkerställer de principiella rättigheterna för samebefolkningen till renbete i det andra landet.

Fjällsamebyarnas renhjordar gör årstidsbundna vandringar/flyttningar i öst-västlig riktning mellan betesmarkerna i skogslandet och fjällen. Följaktligen är dessa samebyars betesmarker långa och utsträckta från den andra sidan av den svensk-norska gränsen och åt sydost. Under sommaren finns renarna i fjällen och på vintern i skogslandet öster om fjällen, ibland ända ner till Bottenviken. Vid sidan av fjällrenskötseln finns i länet en mer stationär form av renskötsel, skogsrenskötseln, som främst utövas inom skogslandet och är organiserad i skogssamebyar. Dessa samebyars betesmarker är överlag mindre avlånga och mindre till ytan än fjällsamebyarnas.

Utöver fjäll- och skogsrenskötseln bedrivs koncessionrenskötseln nedanför lappmarksgränsen i Kalix och Torne älvdalar. Här kan samer få tillstånd (koncession) av länsstyrelsen för att driva renskötsel året runt. Tillståndet innefattar rätt att sköta renar åt dem som äger eller brukar jordbruksfastigheter i området och arbetet organiseras i form av en koncessionssameby. Förutsättningen för denna typ av renskötsel är att den är till gagn för ortsbefolkningen.

Skogssamebyar, fjällsamebyar och koncessionssamebyar kan under olika tider på året använda samma marker. Länsstyrelsen beslutar om de geografiska gränserna mellan samebyar såväl inom åretruntmarkerna som i vinterbetesmarkerna.

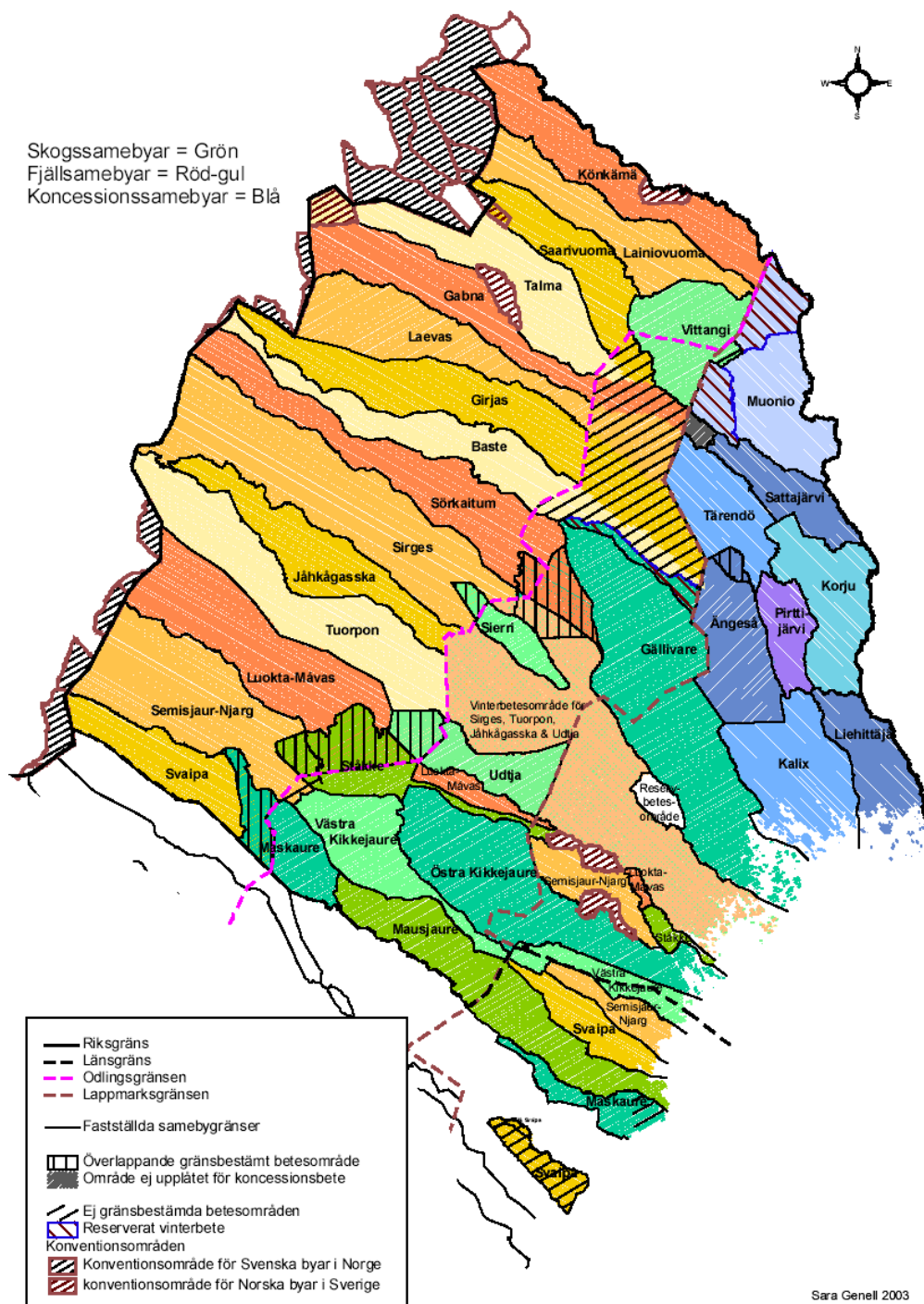


Fig 2. Samebyar i Norrbottens län.

Totalt finns cirka 700 företag som bedriver renskötsel i länet, varav 600 i fjällsamebyarna. För att helt få sin försörjning från renskötseln måste familjeföretaget ha 400 – 600 renar men kombinationssysselsättningar är vanligt. Tillsammans hade länets samebyar cirka 151 400 renar vid årsskiftet 2003/2004 och av dessa hade fjällsamebyarna 71 %, skogssamebyarna 20 % och koncessionssamebyarna 9 %.

Renskötseln är den enda nomadiserande formen av djurskötsel som finns kvar i norra Europa. Det är en näring som starkt påverkas av naturförhållanden som väderlek, temperatur, vind, snö och is. Näringen har dessutom påverkats negativt av annan markanvändning som vattenkraftsutbyggnad och skogsbruk. Extra känsliga tidsperioder för renskötseln är kalvningstiden på våren, när renarna ska samlas ihop inför flyttning, och under vintern när renarna är samlade i hjordar samtidigt som betet är dåligt och svåråtkomligt. Då vinterbetet i skogslandet är flaskhalsen för rennäringen kan vissa fjällsamebyar vid vissa betesförhållanden tvingas flytta renarna i förtid från skogslandet till fjällregionen.

Rovdjuren orsakar problem för renskötseln genom att de dödar eller skadar tamrenar, splittrar renhjordarna, skapar betesoro samt genom det merarbete och den oro som uppstår för renskötarna. En fyraårig studie under 1980-talet med sändarförsedda kalvar i ibland annat Jåhkågasska sameby redovisade en total kalvförlust på grund av rovdjur på i genomsnitt 12,1 % under det första levnadsåret. Man beräknade också att ca 2 % av de vuxna renarna dog på grund av rovdjur varje år. Samtidigt konstaterades att förlusterna varierar mellan år och mellan områden. (Björvall et al. 1990)

Vargen är det rovdjur som historiskt sett visat sig ha den största förmågan att ställa till med problem för rennäringen genom sin förmåga att jaga i flock, under längre tid förfölja djur, återkommande attackera samt splittra renhjordar. Ända fram till 1940-talet kunde vargflockar orsaka stora skador för renskötseln. I dag finns det ingen fast vargstam i Norrbotten, men de strövvargar som regelbundet förekommer kan lokalt orsaka stora renförluster och merarbete.

Lodjuret har etablerat en fast stam i länet under 1900-talet och därmed blivit ett problem för rennäringen. Lodjuret är en skicklig men diskret jägare och skrämmer därför inte renarna på samma sätt som andra rovdjur. En lodjursföryngring, dvs. en hona med ungar, beräknas tillsammans med ensamman lodjur i området ta cirka 114 renar per år (SOU 1999:146) medan ersättningen för renförluster och merarbete beräknas motsvara 200 renar (Naturvårdsverket & Sametinget, 1995)

Järven är ingen särskilt skicklig jägare och snyltar ofta på kadaver som andra rovdjur orsakat. Vid speciella snöförhållanden kan järven dock springa på skaren medan renarna sjunker och vid dessa tillfällen döda många renar. Finns både lodjur och järv inom samma område så antas järvens direkta uttag av renstammen minska, eftersom den då till en del kan livnära sig på kadaver av ren som lodjuren dödat. En järvföryngring beräknas tillsammans med ensamman järvar i området ta cirka 141 renar per år (SOU 1999:146) medan ersättningen för renförluster och merarbete beräknas motsvara 200 renar (Naturvårdsverket & Sametinget, 1995)

Björnen är framför allt ett problem under kalvningstiden och kan då lokalt döda många kalvar. Den exakta omfattningen är svår att dokumentera då angreppen sker under barmarksperioden och minimalt med bytesrester lämnas.

Kungsörn dödar nästan uteslutande unga renkalvar och kan vara ett problem i kalvningsområdet. Kungsörnens påverkan finns tyvärr endast dokumenterad i liten utsträckning. I sällsynta fall kan kungsörnen även döda fullvuxna renar. Dokumentationen av artens predation på ren försvåras av att örnar gärna snyltar på kadaver av ren som självdött eller dödats av andra rovdjur.

1.10.1.1 Totalt rovdjurstryck

I en rapport av Naturvårdsverket och Sametinget gavs förslag på hur mycket rovdjur som rennäringen bör kunna tåla. Rapporten framförde att toleransnivån för rovdjurens totala beskattning inte bör överstiga en tredjedel av det normala slaktuttaget, vilket kan översättas till 10 % av det totala renantalet. Rapporten skissade även på följande riktlinjer: *"Fler än 4 föryngringar av en art av järv eller lodjur bör inte tolereras inom en sameby, och inte heller fler än 6 föryngringar totalt av dessa arter. Till detta tillkommer föryngring och förekomst av örn och björn. Även 4 föryngringar kan vara för mycket i en mindre sameby, samtidigt som en större by kanske kan acceptera fler föryngringar. Där byar av annan anledning har drabbats av omfattande rendöd till följd av till exempel beteskris, kan det också bli aktuellt att sänka toleransnivån."* (Naturvårdsverket & Sametinget, 1995)

Principen att det bör finnas en övre toleransnivå för vad en sameby är tvungen att acceptera i form av järv- och lodjursföryngringar betonas återkommande av rennäringens representanter och även myndighetsföreträdare har på senare år efterlyst en utveckling av de gemensamma riktlinjer som redovisas ovan. Även om samebyar varierar mycket i storlek bör den ovan angivna modellen kunna vara en framkomlig väg för att konkretisera rovdjurspolitikens nationella mål på samebynivå och därigenom skapa ett större förtroende för rovdjursförvaltningen hos näringen. En förutsättning för att ett system med toleransnivåer ska kunna utvecklas är dock att utbredningen av rovdjursstammarna blir jämnare. Beräkningarna av vad som är möjliga toleransnivåer för en viss sameby, måste också ta hänsyn till förhållandena i angränsande samebyar och rovdjursförekomsterna i dessa.

En analys av rovdjursinventeringen år 2005 visar att ingen sameby hade mer än fyra föryngringar av lodjur på sina marker. Däremot hade de tre samebyarna Tuorpon, Luokta-Mavas och Svaipa mer än fyra järvföryngringar på sina betesmarker. De aktuella samebyarna hyste i fjol 43 % av hela länets järvföryngringar. Vidare hade Gabna (7), Tuorpon (10), Luokta-Mavas (6,08) och Svaipa (6,75) mer än 6 föryngringar av bägge arter på sina svenska betesmarker. Talma sameby hade 7 föryngringar om även föryngringar på norska betesmarker räknas in.

I samband med diskussionen om toleransnivåer för enskilda samebyar bör det påpekas att rovdjursutredningen föreslog att sådana skulle införas, men att detta verktyg inte ingick i riksdagens beslut om sammanhållen rovdjurspolitik.

Även om lodjur och järv i dagsläget är de arter som åstadkommer de i särklass största skadorna på länets renskötsel i stort bör det påpekas att även förekomsten av övriga rovdjursarter inom samebyns område har en betydelse för det samlade rovdjurstrycket mot näringen och att björnen i vissa områden kan antas vara den största skadegöraren.

Under de senaste tio åren har stammen av lodjur minskat i länet medan framför allt björn, men även kungsörn och järv, har ökat liksom antalet verifierade vargobservationer. Som tidigare nämnt är det svårt att bedöma hur mycket skada björnen orsakar, eftersom det i dagsläget inte går att säga hur mycket björn det finns i olika delar av länet och hur mycket kalvar björnen dödar.

Sameby	Högsta renantal	Renantal 2004	Genomsnittligt renantal 1995-2004	Antal föryngringar järv & lodjur 2004	Genomsnittligt antal föryngringar 1996-2004	Rovdjursersättning 2004
Könkämä	36 500	11 265	9 539	0	0,9	232 007
Lainiovuoma		6 082	5 243	0,5	0,3	247 325
Saarivuoma		14 311	9 508	2	1,2	472 759
Talma		5 226	5 153	7	5,9	1 482 090
Gabna	6 500	5 849	4 955	4,67	4,2	993 653
Laevas	8 000	8 041	6 208	3,5	4,1	765 900
Girjas	12 000	6 736	6 822	2	2,6	548 160
Báste	7 000	5 879	5 219	2,5	2,8	557 090
Sörkaitum	8 000	5 879	4 081	3,5	4,0	801 736
Sirges	15 500	15 748	13 770	6	7,4	1 505 398
Jáhkágasska	4 500	3 754	3 092	4,5	5,4	960 928
Tuorpon	9 000	5 231	5 516	5,5	8,6	1 311 477
Luokta-Mavas	10 000	4 164	4 293	5	6,4	901 877
Semisjaur-Njarg	9 000	5 239	4 943	4,25	5,5	980 570
Svaipa	5 000	5 574	5 675	5,75	3,3	1 213 450
Vittangi	5 000	4 616	4 416	0	0,0	184 580
Gällivare	7 000	5 994	5 620	0	1,1	224 232
Sierra	1 000	897	722	0	0,0	146 478
Udtja	2 800	2 816	3 045	1	1,3	313 884
Stákke	2 800	2 108	2 356	1	1,7	435 889
Maskaure	3 000	3 653	3 213	3,08	2,7	1 014 893
Ö Kikkejaure	4 000	3 915	4 024	2	1,8	530 713
V Kikkejaure	3 500	3 160	2 563	1	1,5	311 509
Mausjaur	3 500	3 374	3 344	1	1,9	288 403
Muonio	3 900	2 071	1 537	0	0,0	144 295
Sattajärvi	1 400	1 245	1 295	0	0,0	50 437
Tärendö	2 200	1 268	1 556	0	0,0	93 433
Pirttijärvi	1 200	905	1 054	2	0,6	436 233
Ängeså	1 500	1 493	1 376	0	0,2	190 518
Korju	2 800	2 804	2 761	1	0,3	251 695
Kalix	1 900	2 087	1 680	0	0,0	63 675
Liehattjä	1 100	1 571	1 210	0	0,0	25523
Summa Norrbotten	179 600	152 955	135 787			17 655 287

Tabell 1. Fördelningen av renar och rovdjur i länets samebyar 1996-2004 . Endast rovdjursersättning för förekomst i Sverige ingår i kolumnen för rovdjursersättning. Ojämna antal föryngringar kan bero på delningar mellan samebyar eller att dåliga inventeringsförhållanden gjort att ett genomsnitt för de föregående årens inventering använts som resultat.

1.10.2 Jordbruket och rovdjursskador på tamdjur

Utöver rovdjurens skador på renar är rovdjursskador på tamdjur i länet mycket begränsade. Den största risken att bli angripen av rovdjur gäller de tamdjur som ofta vistas ute, dvs. får, nötkreatur, häst och hund. Antalet fall av angripna husdjur i länet är dock förhållandevis få, se tabell 4.

Jordbruket i Norrbotten baseras i huvudsak på mjölkproduktion och vallodling. Antalet mjölkgårdar är nu cirka 250 och har under lång tid halverats för varje tioårsperiod. Besättningarna är i medeltal på mellan 30 - 40 kor. Åkerarealen minskar något varje år och uppgår idag till cirka 40 000 ha där vallodlingen omfattar 35 000

ha. Jordbruksmarken är till största delen koncentrerad till älvdalarna och kustområdet.

Antalet nötkreatur i länet uppgick i juni år 2005 till 22 566 och antalet besättningar var 380. Mjölkbesättningarna visar en tydligt nedåtriktad trend de senaste åren medan nötköttsproduktionen möjligen ökar något. Antalet får var i länet i juni år 2005 8 768 fördelat på 187 besättningar. Antalet får och fårbesättningar visar de senaste fem åren en påtaglig ökning i länet. Tamdjurshållning finns framför allt i kustkommunerna och Tornedalen.

Antalet fall av angripna husdjur i länet är förhållandevis litet. Belysande är att endast 15 fall av bidrags- eller ersättningsärenden föranledda av rovdjursangrepp på tamdjur har förekommit under åren 1995-2004. De flesta fallen gäller björn som har angripit får. Extensiv fårskötsel med frigående djur, i många fall utan eller med en ringa grad av stängsling, kan med en ökande björnstam i kustregionen förväntas drabbas av ökande skador. Det finns tre fall i länet de senaste tio åren där hästar skadats av rovdjur.

1.10.3 Hundar

De senaste tio åren har fyra hundar konstaterats dödade eller skadade av rovdjur. Då vargen är det djur som åstadkommer mest skador på hundar i landet torde problemets relativt ringa omfattning bero på att länet under denna period saknat en fast vargstam.

1.10.4 Påverkan på annan näringsverksamhet

Rovdjursförekomst i länet har vid enstaka tillfällen i länet lett till att näringsverksamhet påverkas på annat sätt än förluster av tamdjur. Nämnas kan att rovdjursförekomst kan leda till att en tamdjursägare tvingas exkludera marker för tamdjurskötsel, att björnar skadar bikupor och ensilagebalar.

Lokalt finns det problem när det gäller travhästar som motioneras längs bilvägar i skogsområden, exempelvis Sunderbyområdet i Luleå kommun. Inga allvarliga olyckor har inträffat, men många boende har uttryckt oro över situationer som kan uppstå med björnskrämda hästar.

1.10.5 Påverkan på viltstammar

Jakten har en viktig roll i hela länet. Jaktens betydelse är både social och ekonomisk då jakten ger stimulerande fritidssysselsättning samtidigt som den ger intäkter i form av kött, arrendeavgifter och turismintäkter som kost och logi. För många boende i glesbygden är jakten och närheten till naturen viktiga skäl till att man väljer att bo i ett glesbygdsområde.

Det finns potentiella konflikter mellan jaktintressen och rovdjur. Konflikten kan dels bero på en upplevd och verklig byteskonkurrens mellan jägare och rovdjur, men även grunda sig i det faktum att vargar och i vissa fall även de andra stora rovdjuren kan angripa jakthundar.

Rovdjurens predation på jaktbart vilt varierar mellan olika områden och tidpunkter och styrs av en mängd olika faktorer. I generella termer kan det sägas att de största konflikterna kring att rovdjur orsakar minskade viltstammar handlar om de följande interaktionerna:

- Vargens predation på älg
- Björnens predation på älg
- Lodjurets predation på rådjur

Då länet har och planeras ha en relativt begränsad förekomst av varg och den relativt begränsade rådjursjakten inte överlappar med huvudutbredningen för lodjur torde björnens predation på älg vara huvudfrågan. Studier visar att björnens predation på älg framförallt utgörs av unga älgkalvar. Björnens predation på älg är inte studerad i länet, men forskning från Dalarna (Swenson m. fl. 2001) visar att björnen kan ta upp till 26 % av älgkalvarna i ett område. Då älgkor som förlorat kalven tidigt på året får en högre produktion det följande året blir nettoförlusten av kalv i studieområdet cirka 20 %. Björnens predation på vuxna älgar är relativt liten. Forskningsdata visar på cirka 1,5 % vuxendödlighet orsakad av björn. Stora delar av Norrbottens län torde dock ha lägre tätheter av björn, men framförallt älg, än studieområdet i Dalarna och Hälsingland varför dessa siffror bör tolkas med försiktighet.

En indirekt påverkan från stationär vargförekomst kan vara att jakten på älg med lös hund minskar i det aktuella området. Detta skulle kunna minska jaktens uttag i vissa områden.

1.10.6 Rädsla och oro

Många människor är rädda eller känner oro för rovdjur, särskilt björn och varg. Vissa är rädda för att vistas i skog och mark inför risken att stöta ihop med ett rovdjur, och andra upplever obehag av att exempelvis björnar passerar nära huset och tomten. Mycket pekar på att människor känner störst rädsla i områden där björnen återkommit efter att ha varit borta sedan länge, medan människor som bor i områden där det länge funnits björn uttrycker en mindre rädsla.

Hösten 2004 dödades för första gången på drygt 100 år en människa i Sverige av björn. Fallet inträffade i länet och det var en jägare som drabbades. Jägare är den grupp som råkar ut för de flesta allvarliga incidenter med björn. Omständigheterna brukar vara likartade: en jägare får, oftast i samband med löshunds jakt efter älg, kontakt med björn istället för älg och blir attackerad efter att ha kommit för nära eller efter att hunden förföljd av björn uppsöker sin husse. Vidare händer det att jägaren

överraskar en björn med ungar, vid ide eller vid kadaver. Ett skenanfall eller angrepp kan då leda till att jägaren känner sig tvungen att skjuta vilket i sin tur förvärrar situationen om björnen skadskjuts. Generellt orsakar dock den svenska björnstammen mycket få skador jämfört med andra björnförekomster i världen. Trots den förhållandevis stora björnstam som idag finns i Sverige så har antalet personskador hittills varit mycket få, någon enstaka per år och ofta i samband med älgjakten. Under 2005 har dock tre allvarliga olyckor inträffat i landet där jägare attackerats i samband med jakt. Att landets björnstam orsakar personskador och oro ska tas på allvar och förebyggas på olika sätt, men det bör också ställas i relation till att andra vilda djur orsakar avsevärt större materiella skador och mänskligt lidande, bland annat orsakar landets älgstam närmare 5000 trafikolyckor per år där ett 10-tal personer dödas och ett 60-tal skadas allvarligt.

När det gäller varg så finns inga personskador eller dödsfall dokumenterade från Sverige sedan i början av 1800-talet, och då verkar det ha rört sig om en förvildad tamvarg. I hela världen skadas och dödas några personer av varg varje år. Detta sker nästan alltid i anslutning till mycket extrema situationer och vargen är oftast rabiesmittad. (Linell, J. et al, 2003)

För övriga rovdjursarter finns det ingen orsak för rädsla eller oro för människors säkerhet, eftersom det bara är lodjuret som någon gång orsakat lättare rivskador på människa när den har varit trängd vid exempelvis fällfångst.

1.10.7 Illegal jakt

Illegal jakt förekommer på samtliga aktuella rovdjursarter i länet. Denna form av jakt är ofta långdragen och plågsam för det drabbade djuret. Denna typ av brottslighet hotar enskilda arters överlevnad i länet och försvårar avsevärt möjligheterna för en brett accepterad regional förvaltning av länets rovdjursarter. Den illegala jakten är inte bara ett problem genom att den innebär ett oönskat uttag från rovdjursstammarna. Myndigheternas möjligheter att medge specifik skydds jakt på problemdjur minskar om den illegala avgången är hög. Vidare leder den illegala jakten till att tilldelningen vid den allmänna skyddsjakten minskar. Dessutom innebär illegal jakt att förutsättningarna för en aktivare rovdjursförvaltning med t ex toleransnivåer för maximalt rovdjurstryck i ett område försvåras.

Det ligger i den illegala jaktens natur att det finns mörkertal och att den verkliga omfattningen är svår att uppskatta. Att det förekommer illegal jakt på samtliga stora rovdjursarter och att denna verksamhet är spridd över stora delar av länet framgår av de fall av illegal jakt på stora rovdjur som konstaterats under 2005. Dessa framgår av tabell 2.

År	Art	Händelse	Kommun
2005	Kungsörn	Skoterspår leder fram till örnbö. Skjuten örn ligger på boet.	Gällivare
2005	Varg	Varg drivs med skotrar i 2 mil och skjuts.	Kiruna
2005	Björn	Skjuten björn som är övertäckt med grenar.	Arvidsjaur
2005	Björn	Skjuten björn påträffas på fjället.	Kiruna
2005	Lodjur	Flått lodjur påträffas under landsvägsbro. Konstaterat skjutet.	Gällivare
2005	Järv	Skoterjakt på järv. Obduktion visar att järven också är påskjuten sedan tidigare	Gällivare
2005	Järv	Försök till jakt vid järvlya	Jokkmokk

Tabell 2. Fall i länet med konstaterad illegal jakt av stora rovdjur under 2005.

Ytterligare uppgifter som kan belysa den illegala jaktens omfattning är att det Skandinaviska järvforskningsprojektet under perioden 1993-2002 har märkt 160 järvar i studieområdet i de västra delarna av Arjeplogs, Jokkmokks och Gällivare kommuner med sändare. Av dessa 160 djur har 8 konstaterats dödade illegalt och ytterligare 13 misstänks vara illegalt dödade. (Forsberg & Korsell, 2005:16) Rovdjursforskningen har angett att den vanligaste dödsorsaken för vuxna järvar är den illegala jakten. (Willebrand, T. et al, 1999)

Forskarna vid det Skandinaviska björnprojektet bedriver studier på björn i dels de västra delarna av Arjeplogs och Jokkmokks kommuner i Norrbottens län och dels i gränslandet mellan Dalarna, Jämtlands och Gävleborgs län. Medan 5 % av projektets döda björnar misstänks illegalt dödade i det södra studieområdet är motsvarande siffra för det norra studieområdet hela 44 %. (Forsberg & Korsell, 2005:17)

1.11 Positiva aspekter av rovdjursförekomst

1.11.1 En del i ett komplett ekosystem

Stora rovdjur fyller en viktig roll i olika ekosystem över hela världen. De befinner sig i toppen av näringskedjan och har en direkt och indirekt påverkan på stora delar av ekosystemet. Det finns ett stort antal fall där de stora rovdjurens försvinnande från ett område har lett till allvarliga och svårförutsedda konsekvenser för bland annat förekomsterna av stora betesdjur och mindre rovdjur. Nämnas kan studier i Yellowstone nationalpark i USA som har visat på allvarliga och svårförutsedda konsekvenser för mindre däggdjur, fåglar och växter när vargen inte längre finns som en naturlig del i ett ekosystem. (Yellowstone Science, 2005) Vidare kan det nämnas att de stora rovdjuren ökar förekomsten av kadaver, vilket gynnar andra utsatta arter som havsörn och fjällräv.

1.11.2 Rovdjursjakt

Många jägare anser att stora rovdjur är ett mycket exklusivt och krävande viltbråd. Detta medför att den årliga allmänna skyddsjakten på björn och lodjur är uppskattad av jägarkåren och möjligheten att skjuta en björn tillför extra spänning i jakten. Ökande förekomst av björn och ökad tilldelning har lett till att fler jägare både sett ett behov av att skaffa användbara björnhundar och engagerat sig i björnjakten på annat

sätt. På sikt, om skyddsjakten övergår till licensjakt, kan björnjakten också få en viss ekonomisk betydelse i form av försäljning av kött och skinn samt genom upplåtelseintäkter. Av naturliga skäl kommer björnjakt aldrig att kunna bli mer än en begränsad och exklusiv jaktmöjlighet i skuggan av annan högviltjakt.

1.11.3 Rovdjursturism

Länets stora förekomst av rovdjur bidrar till regionens anseende som högklassigt resmål för den naturintresserade turisterna. Rovdjursturism är internationellt sett en växande gren inom upplevelseturismen. Även i Sverige ökar antalet företag som utnyttjar rovdjuren som inkomstkälla, främst genom att spana efter björn från gömsle eller över fjällsluttningar. I dagsläget är den direkta rovdjursturismen mycket utvecklad i länet. En rapport om rovdjursturismens omfattning i landet anger att det endast finns en turistföretagare i länet som ägnar sig åt detta som en del i sin verksamhet (Naturvårdsverket, 2005). I Norrbotten finns det i dagsläget inget företag som är specialiserat på rovdjursturism, men med tanke på att länet hyser fasta stammar av fyra av de stora rovdjuren borde det vara möjligt att utveckla en rovdjursturism som tar hänsyn till berörda näringar.

1.12 Nuvarande förvaltningsarbete

1.12.1 Regional rovdjursgrupp

Länets regionala rovdjursgrupp bildades 2002 och har möte två-tre gånger per år. Gruppens huvudsakliga uppgifter är att utbyta information mellan de olika representerade aktörerna, diskutera olika rovdjursfrågor samt att ha en rådgivande funktion gentemot länsstyrelsen.

Den regionala rovdjursgruppen hade hösten 2004 representanter för länsstyrelsen, Samernas riksförbund, Koncessionssamebyarnas intresseförening, Kommunförbundet, Lantbrukarnas Riksförbund, Svenska Jägareförbundet, Jägarnas riksförbund/Landsbygdens jägare, Polismyndigheten, Miljöåklagaren, Rovdjursföreningen, Svenska Naturskyddsföreningen och Skoglig samverkan.

1.12.2 Viltvårdsnämnd

Länets viltvårdsnämnd behandlar årligen vid ett av sina båda sammanträden den allmänna skyddsjakten efter såväl björn som lodjur i länet. Nämndens uppgift att vara länsstyrelsens rådgivande organ i frågor om viltvården, vilket även inkluderar frågor som berör relationen mellan tillgängligt älgbete, viltskador på skog, andra viltskador och rovdjurspredation. Nämnden redovisar årligen sin syn på lämplig beskattningsnivå för den allmänna skyddsjakten till länsstyrelsen.

1.12.3 Rovdjursinventering

Länsstyrelsen ansvarar för inventeringarna av de stora rovdjursarterna i länet. Inventeringsarbetet genomförs i samarbete med samebyarna samt kungsörnsgruppen inom Norrbottens Ornitologiska Förening. Resultaten från de årliga inventeringarna ligger till grund för uppföljning av mål för rovdjursstammarnas status och utveckling, Sametingets beslut om ersättning för rovdjursförekomst i samebyarna och bidrag till skadeförebyggande åtgärder samt är underlag för Naturvårdsverkets och länsstyrelsens beslut om skydds jakt på rovdjur. Samordnade rovdjursinventeringar har pågått sedan 1996.

Lodjursinventeringen genomförs i januari och februari då länet genomsöks efter lodjurshonor med åtföljande ungar. Järv- och kungsörnsinventeringarna är sk boplatzinventeringar där järvlyor respektive kungsörnsbon letas och besöks under våren och sommaren. För vargen genomförs ingen regelrätt inventering, men samtliga uppgifter om vargobservationer som kommer länsstyrelsen till del kontrolleras i fält, där så är möjligt. Björnobservationer registreras, men kontrolleras endast i undantagsfall i fält.

Att rennäringen i stor utsträckning är delaktig i det praktiska inventeringsarbetet bidrar i hög grad till att en gemensam kunskapsgrund kunnat etableras för rennäringen och länsstyrelsen. Länsstyrelsen har under de senaste åren försökt att bygga vidare på detta samarbete genom att initiera olika samarbetsprojekt. Nämnas kan bland annat det lodjursprojekt som genomfördes i Arjeplogs och Arvidsjaur kommuner under 2005. Inom ramen för projektet märktes fyra familjegrupper av lodjur med GPS-halsband och familjernas rörelser och predation på ren studerades.

Inventeringarna ger i dagsläget god kunskap om de aktuella arternas antal och utbredning. Länsstyrelsen gör bedömningen att myndigheten har en godtagbar kunskap om de olika arternas utbredning och antal. Det enda undantaget är den dåliga kunskapen om björnens antal i länet.

Björnen är en svårinventerad art eftersom den ligger i ide när övriga däggdjursarter kan spåras på snön. En viss kunskap om utvecklingstrender och regionala skillnader ger björnobsen som Svenska jägareförbundet håller i, den ger dock ingen exakt kunskap om hur mycket björn som finns. En metod som har använts med framgång, senast i vårt grannlän Västerbotten, är insamling av björnspillning för DNA-analyser. Problemen med denna metod är att analyserna är dyra, insamlingarna personalkrävande och att Norrbotten är ett mycket stort län att täcka med en tillfredsställande inventering. Det har uppskattats att en sådan inventering skulle kosta flera miljoner att genomföra i länet.

1.12.4 Ersättningar för rovdjursförekomst och rovdjursskador samt bidrag för skadeförebyggande åtgärder

Rennäringen

Från 1927 har rennäringen fått ersättning för rovdjursdödade renar. Från år 1946 och fram till år 1995 omfattade ersättningssystemet hela renskötselområdet och alla fem rovdjursarter. Systemet innebar att renägarna var tvungna att hitta rovdjursdödade renar för att få ersättning. År 1996 infördes ett nytt system där ersättningen baserar sig på hur omfattande rovdjursförekomsten är i samebyn, utan att dödade renar behöver hittas och dokumenteras. Från och med 2002 utgår ett fast ersättningsbelopp per art och förekomst, se tabell 3. Vidare kan renägare få ersättning för massdöd, dvs. när en rovdjursart på kort tid dödar ett större antal renar inom ett begränsat område. Utöver dessa ersättningar kan samebyn få bidrag för förebyggande åtgärder som utökad bevakning eller flyttning av renarna.

2005 fick de norrbottniska samebyarna sammanlagt 20 miljoner kronor i rovdjursersättning för rovdjursförekomst på sina betesområden i Norge, Norrbottens län och Västerbottens län. Fördelat på de olika rovdjursarterna var andelarna 51 % för järv, 37 % lodjur, björn 6 %, kungsörn 4% och varg 1 %. Något mer än 1,7 miljoner kronor av ersättningen gällde rovdjursförekomst på svenska samebyars före detta konventionsbetesområden i Norge.

Som framgår av tabell 3 är ersättningen för kungsörn och björn enbart schablonmässig och baserar sig på samebyarnas areal. Naturvårdsverket har på regeringens uppdrag redovisat ett förslag på att förändrat ersättningssystem för björn och kungsörn. Detta skulle innebära att en tredjedel av ersättningen baseras på samebyns areal och två tredjedelar på antalet föryngringar av björn, respektive antalet bebodda kungsörnsrevir inom samebyn. Samebyarna skulle få ersättning för varje dokumenterad lyckad reproduktion av de båda arterna inom respektive samebys område.

Art	Summa per föyngning	Regelbunden förekomst	Tillfällig förekomst
Järv	200 000:-	70 000 :-	35 000:-
Lodjur	200 000:-	70 000 :-	35 000:-
Varg	500 000:-	50 000 :-*	25 000:-*
Björn	Totalt 1 500 000:-, fördelas efter samebyarnas areal		
Kungsörn	Totalt 1 000 000:-, fördelas efter samebyarnas areal		

Tabell 3. Ersättning som betalas ut till samebyarna för förekomst av rovdjur 2005.

* per individ

Övriga tamdjur

För övriga tamdjur kan länsstyrelsen besluta om ersättning för dödade eller skadade tamdjur samt bidrag till skadeförebyggande åtgärder. Som framgår av tabell 4 så är de skador som orsakas av rovdjuren på tamdjursskötsel, förutom renskötseln, förhållandevis små i länet. Det exceptionella fallet med 66 dödade/saknade får på

grund av björn vid ett tillfälle år 2003 beror på att förlusterna upptäcktes först på sensommaren, och att angreppen då troligen pågått under en längre period utan att uppmärksammas. Totalt har under den aktuella tioårsperioden 250 000 kronor utgått i ersättning för skador och 5000 kronor i bidrag för skadeförebyggande åtgärder. Sedan den nu gällande Viltskadekungörelsen trädde i kraft den 1 juli 2002 har skadeutfallet varierat mellan enskilda år. Under 2004 begärdes ersättning för ett örndödat lamm och en försvunnen hund. Båda avslogs då rovdjursangrepp inte kunnat styrkas. Året 2005 inkom fyra ersättningsansökningar. I ett fall lämnades ersättning med 2000 kr för av björn förstörda ensilagebalar. En fårägare ersattes med 3300 kr för tre björndödade får, medan två ersättningsansökningar om möjligen åtta får avslogs då villkoren för ersättning inte var uppfyllda. Under 2004 och 2005 avslogs vardera året en ansökan om bidrag till fårstängsel då kraven för bidrag inte uppfylldes.

År	Orsak	Djurslag	Skador	Ort
1995	Björn	Får	5 dödade	Arjeplog
1996	Lodjur	Hund	1 skadad och avlivad	Jokkmokk
1998	Björn	Får	40-tal skingrade	Glommersträsk
1999	Björn	Nötkreatur	1 dödad	Råneå
2000	Björn/Varg	Får	24 dödade	Lansjärv
2002	Björn	Hund	1 skadad	Överkalix
2002	Kungsörn	Får	2 dödade/saknade	Pajala
2002	Kungsörn	Hund	1 dödad	Boden
2002	Lodjur	Häst	2 skadade	Haparanda
2002	Varg	Får	1 dödad	Haparanda
2003	Björn	Får	Störningar	Luleå
2003	Björn	Får	66 dödade/skadade	Lansjärv
2003	Björn	Får	12 dödade/skadade	Luleå
2003	Kungsörn	Hund	1 dödad	Jokkmokk
2003	Rovdjur	Får	1 dödad	Harads
2005	Björn	-	Förstörda ensilagebalar	Hedenäset
2005	Björn	Får	3 dödade	Boden

Tabell 4. Ersättningar och bidrag som betalats ut för rovdjursskador på tamdjur exklusive ren i Norrbottens län åren 1995-2005

1.12.5 Skydds jakt

De stora rovdjuren är samtliga fredade i lagstiftningen. För björn och lodjur beslutar Naturvårdsverket årligen om allmän skydds jakt som berör stora delar av Sverige och som får utövas av jakträttsinnehavarna. Naturvårdsverket kan också besluta om skydds jakt på enskilds initiativ efter viss eller vissa individer av varg, järv och kungsörn som har orsakat stora skador eller olägenheter. Länsstyrelserna kan besluta om motsvarande specifika skydds jakt på enstaka björnar och lodjur medan Naturvårdsverket tar beslut när det gäller flera individer av dessa arter. Med stöd av Jaktlagen kan även polismyndigheten låta avliva rovdjur som orsakar avsevärd skada eller om det kan antas vara farligt för människors säkerhet.

Art	År	Kommun	Antal	Beslutande myndighet	Beslut	Fällt djur
Björn	2002	Överkalix	1	Länsstyrelsen	bifall	nej
	2003	Jokkmokk	8	Naturvårdsverket	avslag	-
	2005	Piteå	1	Länsstyrelsen	bifall	ja
	2005	Kiruna	2	Naturvårdsverket	avslag	-
Lodjur	2003	Övertorneå	1	Länsstyrelsen	bifall	nej
	2004	Övertorneå	1	Länsstyrelsen	avslag	-
	2005	Övertorneå	1	Länsstyrelsen	bifall	nej
Järv	1998	Jokkmokk	1 för yngling	Naturvårdsverket	bifall	ja
	2005	Jokkmokk	1 + ungar	Naturvårdsverket	bifall	ja
	2005	Kiruna	2 för ynglingar	Naturvårdsverket	avslag	-
Varg	2002	Jokkmokk	1	Naturvårdsverket	avslag	-
	2003	Jokkmokk	1	Naturvårdsverket	ingen åtgärd	-
	2003	Övertorneå	1	Naturvårdsverket	avslag	-
	2005	Kiruna/Pajala	1	Naturvårdsverket	ingen åtgärd	-
Kungsörn	2005	Gällivare	3	Naturvårdsverket	avslag	-

Tabell. 5. Fall av skydds jakt på enskilda initiativ i länet 1998-2005

Privatpersoners möjlighet att med jakt omedelbart förhindra skador på tamdjur regleras av § 28 i jaktförordningen: "Om något av rovdjuren björn, varg, järv eller lo angriper tamdjur eller om det finns skälig anledning att befara ett sådant angrepp, får åtgärder vidtas för att skrämja bort rovdjuret" och rovdjur som får dödas för att skydda ett tamdjur om det finns skälig anledning att befara ett angrepp på tamdjuret, dödandet sker i omedelbar anslutning till att rovdjuret har angripit och skadat eller dödat tamdjur och det inte går att avvärja det befara angreppet genom att skrämja bort rovdjuret. Rovdjur får också dödas om rovdjuret befinner sig inom inhägnat område avsett för skötsel av tamdjuret. Ett flertal uppmärksammade fall där tamdjursägare dödat rovdjur och dömts för grovt jaktbrott har lett till möjligheten att döda rovdjur i inhägnat område infördes den 1 mars 2006.

Möjligheten att vid ett angrepp skydda människors liv och hälsa regleras i Brottsbalkens skrivningar om nödvärnsrätt. Vid akuta fall då ett vilt djur orsakar avsevärd skada eller om det kan antas vara farligt för människors säkerhet kan även polisen fatta beslut om att låta avliva ett rovdjur om det inte finns någon annan tillfredsställande lösning.

FAKTARUTA – LAGTEXTER SKYDDSJAKT

SKYDDSJAKT PÅ ENSKILDS INITIATIV

Efter myndighets beslut

Jaktförordningen (1987:905)

27 § Om det behövs för att förhindra att björn, varg, järv, lo, säl eller örn orsakar skador får Naturvårdsverket ge tillstånd till jakt. Detsamma gäller om ett enskilt djur av arterna björn, varg, järv, lo eller örn orsakar allvarliga skador eller olägenheter. Naturvårdsverket får i fall som avses i andra meningen föreskriva att beslut om jakt på björn och lo får meddelas av länsstyrelsen. Sådana föreskrifter får dock endast avse län med fasta stammar av björn eller lo. I beslutet om tillstånd skall bestämmas hur det skall förfaras med fångat eller dödat djur. När tillstånd meddelas enligt första stycket får myndigheten medge undantag från 31 § första stycket jaktlagen (1987:259) och också medge att jakten bedrivs på annans jaktområde. Förordning (2001:451).

SKYDDJAKT PÅ ENSKILDS INITIATIV

Efter eget beslut

Jaktförordningen (1987:905)

28 § Om något av rovdjuren björn, varg, järv eller lo angriper tamdjur eller om det finns skälig anledning att befara ett sådant angrepp, får åtgärder vidtas för att skrämma bort rovdjuret.

Rovdjur som avses i första stycket får dödas för att skydda ett tamdjur

1. av tamdjurets ägare eller vårdare om det finns skälig anledning att befara ett angrepp på tamdjuret, dödandet sker i omedelbar anslutning till att rovdjuret har angripit och skadat eller dödat tamdjur och det inte går att avvärja det befara angreppet genom att skrämma bort rovdjuret eller på annat lämpligt sätt,

2. av tamdjurets ägare eller vårdare om rovdjuret befinner sig inom inhägnat område avsett för skötsel av tamdjuret, om det finns skälig anledning att befara att rovdjuret där angriper tamdjuret och det inte går att avvärja det befara angreppet genom att skrämma bort rovdjuret eller på annat lämpligt sätt.

Åtgärder enligt första och andra styckena får vidtas på annans jaktområde och trots bestämmelserna i 9 §. Sådan jakt är dock inte tillåten inom nationalpark.

Naturvårdsverket skall fortlöpande bedöma om möjligheten att döda rovdjur med stöd av andra stycket försvårar upprätthållandet av en gynnsam bevarandestatus hos artens bestånd i dess naturliga utbredningsområde. Om Naturvårdsverket bedömer att så är fallet skall verket genast anmäla detta till regeringen.

SKYDDSJAKT PÅ POLISMYNDIGHETENS INITIATIV

Jaktlagen (1987:259)

9 § Om ett vilt djur orsakar avsevärd skada eller om det kan antas vara farligt för människors säkerhet, får polismyndigheten låta avliva djuret, om det inte finns någon annan tillfredsställande lösning.

Regeringen får meddela föreskrifter om att polismyndigheten får låta avliva eller fånga vilt, när detta är befogat från djurskyddssynpunkt. Lag (1997:343).

NÖDSITUATION

Brottsbalken (1962:700) 24 kap.

4 § En gärning som någon, i annat fall än som nämnts tidigare i detta kapitel, begår i nöd utgör brott endast om den med hänsyn till farans beskaffenhet, den skada som åsamkas annan och omständigheterna i övrigt är oförsvarlig.

Nöd föreligger när fara hotar liv, hälsa, egendom eller något annat viktigt av rättsordningen skyddat intresse. Lag (1994:458).

1.12.6 Insatser mot illegal jakt

Länsstyrelsen har under lång tid varit fokuserad på bekämpning av jaktbrott och annan faunakriminalitet i länet. Länsstyrelsen samverkar bland annat med polisen och åklagarmyndigheten för att upptäcka och bekämpa jaktbrott mot stora rovdjur. Länsstyrelsen har även tillsynsansvaret för konservatorer som ibland hanterar rovdjur i sin prepareringsverksamhet. Polis och miljöåklagare finns representerade i den regionala rovdjursgruppen.

Länsstyrelsen har idag 11 anställda naturbevakare vars huvudsakliga arbetsuppgift är att i fält arbeta med inventering och tillsyn. Under 2006 kommer länsstyrelsens fältverksamhet också att ha en tillsynskoordinator, som ska samordna och vidareutveckla verksamheten, knuten till sig. Ett komplement till den fasta fältpersonalen är länsstyrelsens frivilliga jaktbevakare. Systemet för den frivilliga jaktbevakningen är under förändring 2006-2007.

1.13 Rovdjursforskning

1.13.1 Naturvetenskaplig forskning

Norrbottens län har en lång historia av forskning på våra stora rovdjursarter. Idag pågår forskningsprojekt på björn, järv och lodjur i länet. Rovdjursforskningens verksamhet är koncentrerad till fjällområdet mellan Piteälven och Stora Lule älv och inkluderar därmed nationalparkerna Sarek, Padjelanta och delar av Stora Sjöfallet. Forskningen har bidragit med mycket kunskap om arternas biologi och ekologi, inverkan på renskötseln mm.

Utöver universitetens pågående forskningsprojekt har länsstyrelsen under år 2005 i samarbete med rennäringen och rovdjursforskningen genomfört ett forskningsprojekt på lodjursfamiljer i skogslandet i den södra delen av länet. I samband med projektet har fyra familjegrupper av lodjur försetts med så kallade GPS-halsband. Studien har genomförts av länsstyrelsens fältpersonal tillsammans med representanter för berörda samebyar och har resulterat i värdefull kunskap om lodjursfamiljers rörelsemönster och predation på ren i området.

År 2002 förvaltningsmärkte länsstyrelsen en varg som uppehöll sig i världsarvsområdet Laponia. Förvaltningsmärkningen genomfördes för att ge möjligheter till skadeförebyggande åtgärder för rennäringen, förbättra dokumentationen av vargens rörelser och effektivisera tillsynsarbetet.

1.13.2 Samhällsvetenskaplig forskning

Åren efter att den nya rovdjurspolitiken antogs av riksdagen har olika samhällsvetenskapliga forskningsprojekt som studerar konflikter kring rovdjur, rovdjursförvaltning, mm vuxit fram. Denna forskningsverksamhet bedrivs inte specifikt i Norrbottens län, men länet ingår i vissa fall som en del i studierna. Särskilt kan nämnas att forskningsprogrammet Fjällmistra tillsammans med Sveriges Lantbruksuniversitet och länsstyrelsen under 2004 har genomfört en attitydundersökning om svenskarnas inställning till de stora rovdjuren björn, järv, lodjur och varg. Undersökningens fokus var på invånarna i de fyra fjällänen. 150 slumpvis valda personer från varje kommun i dessa län fick svara på frågor om rovdjuren tillsammans med ett antal från övriga Sverige. Resultaten från undersökningen redogörs i kapitel 1.9. Forskning sker också vid Umeå universitet om hur de regionala rovdjursgrupperna fungerar.

2. ARTBESKRIVNINGAR

2.1 Björn

2.1.1 Historik och utbredning

Ursprungligen fanns björnen över hela Sverige med undantag för Gotland. Successivt ökade jakten efter björn, framför allt eftersom den var ett hot mot den tamboskap som gick på bete i skogarna. Detta hot ökade i omfattning efter att den fria allmogejakten infördes år 1789, vilket drastiskt minskade klövviltsstammarna som tidigare varit viktiga byten för rovdjuren inklusive björn. Omkring 1850 fanns den svenska björnstammen i de centrala och norra delarna av Sverige. 1913 fredades björnen och 1927 började staten ersätta tamdjur som dödades av björn. 1930 var björnstammen som minst och beräknades omfattat cirka 130 björnar koncentrerade till den norrländska fjällvärlden. (Sandegren et al, 1997) Därefter har den svenska björnstammen successivt ökat i både utbredning och antal.

Flertalet björnar finns inom fyra så kallade kärnområden, de områden där björnen förmodligen fanns kvar även när stammen var som lägst och där majoriteten av föryngringarna äger rum idag.

I Norrbotten har det funnits björn även när den svenska stammen var som svagast, och i länet finns två av landets fyra kärnområden. Det skandinaviska björnprojektet gjorde år 1996 en beräkning av den svenska björnstammen i kärnområdena som totalt gav resultatet cirka 1000 björnar. För Norrbottens del innebar det mellan 196 och 337 björnar i länets kärnområden. (Skandinaviska björnprojektet, 1996) Nya beräkningar år 2004 visade att man tidigare hade underskattat den svenska björnstammen med cirka 30 % i åtminstone de studerade områdena i Dalarna och Hälsingland. Detta innebär att även björnstammen i Norrbotten med stor sannolikhet var större än beräkningarna gav år 1996. År 2004 angav det Skandinaviska björnprojektet att stammen i Sverige omfattade 1600 - 2800 björnar, dock gjorde man ingen beräkning av olika kärnområden eller län. (Skandinaviska björnprojektet, 2004)

Björnen är en mycket svårinventerad art då björnen är ligger i ide under merparten av snöperioden. Idag finns björn i stort sett i hela länet, men kunskapen om stammens täthet i olika delar av länet och länets totala antal björnar är inte särskilt god.

En indikation på björnstammens utveckling kan fås av antalet björnobservationer under första älgjaksveckan som rapporteras till Svenska Jägareförbundet, den så kallade rovdjursobsen. Björnobsen visar under den senaste 7-årsperioden en ökning i antalet observationer i de flesta av kustkommunerna och i Tornedalen, se figur 3. Antalet observationer har också ökat i flera av inlandskommunerna, framför allt i Boden och Älvsbyn, samt är mer eller mindre stabil i fjällkommunerna. Flest björnar rapporteras i Jokkmokk, Kiruna, Pajala och Bodens kommuner. Det bör påpekas att metoden att bedöma trender i viltbestånd med hjälp av observationsrapporter ger en

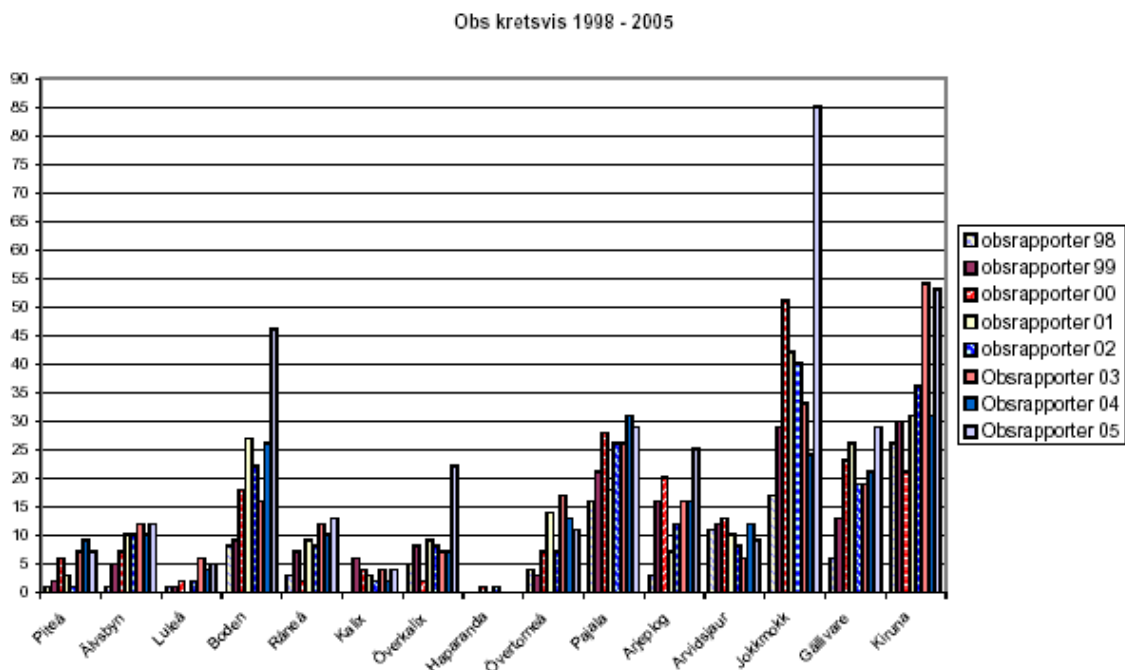
bra bild över utvecklingen av en population i ett område men kan inte användas för att jämföra tätheter mellan olika områden då terrängförhållanden och andra lokala faktorer kan påverka rapporteringen. Vidare bör det påpekas att en svaghet i rapporteringen är att en rad samebyar valt att inte delta, vilket avsevärt försämrar rapporteringens kvalitet ovan odlingsgränsen.

Skandinaviska björnprojektets forskning pekar på att länets två kärnområden för björn har förskjutits österut och vuxit samman under det sista årtiondet, se figur 4. Detta skulle innebära att björnstammen ökar mot kusten men minskar i de västligaste delarna av länet, dvs. i fjällområdet.

Det är mycket svårt att veta hur mycket björnar som finns i Norrbottens län eftersom det inte finns något inventeringsunderlag för detta. En bedömning av forskarna är att länet hyser cirka en fjärdedel av landets björnstam, motsvarande 450-700 vuxna björnar.

Övriga Norden

Arten fredades i Norge 1973 och det norska beståndet beräknas omfatta 35-55 individer som i huvudsak förekommer i gränstrakterna till Sverige. I Finland beräknades björnstammen år 2003 till 800 individer, och cirka 24 % av björnarna bedöms befinna sig inom renskötselområdet. År 2004 sköts 72 björnar. (Vilt- och Fiskeriforskningsinstitutet, 2005)



Figur 3. Statistik över antal rapporter om björn från Björnobsen. Källa: Svenska Jägareförbundet Norrbotten.

2.1.2 Biologi

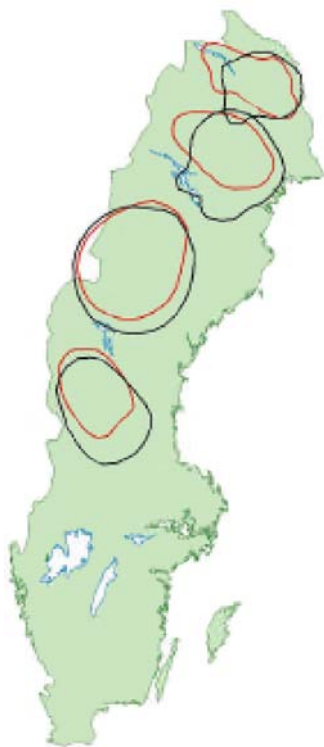
Björnen lever främst i olika skogsmiljöer men kan uppträda ända upp på kalfjället. I björnforskningsområdet i Jokkmokks kommun ligger björnen vanligen i ide från

september/oktober till början av maj. Observationer i länets östra delar tyder på att vintervilan är kortare i detta område. Björnhonor med ungar går i ide tidigare och lämnar ide senare än enskilda björnar. Idet grävs vanligen i en myrstack. Även naturliga håligheter under stenar och i klippskrevor kan användas, och ibland kan björnen till och med sova direkt på marken under någon skyddande gran i en bädd av ris och mossa. Samma ide används nästan aldrig två år i följd. Björnarna är störningskänsliga vid idet. Dräktiga honor som byter ide löper tio gånger högre risk att förlora sina ungar, 60 %, än de som stannar kvar, 6 %, (Sandegren & Swenson, 1997).

Fullvuxna honor väger på hösten sällan mer än 130 kg, medan hanarna kan väga det dubbla.

En björnhona med årsungar har ett hemområde på åtminstone 140 km² medan hona med fjolårsungar och ensamhonor rör sig över större områden, 250 km². Vuxna björnhanars hemområde överstiger ofta 1000 km². 75 % av de könsmogna björnhonorna stannar i samma områden som de är födda. (Naturvårdsverket, 2003)

Björnen är en allätare och födan varierar med årstiden. En stor del av födan utgörs av myror och bär. Den äter också växter, rötter, larver och djur som älg och ren, av de senare är det framför allt kalvar som dödas. Björnen äter också mycket kadaver och nyttjar gärna slaktrester från älgjakten. (Skandinaviska björnprojektet, 2003)



Figur 4. Förändringar av de fyra kärnområdena för brunbjörnreproduktion mellan 1981-90 (röd eller grå linje) och 1991-99 (svart linje). (Skandinaviska björnprojektet, 2000)

I jämförelse med brunbjörnsstammar i andra delar av världen har den skandinaviska björnen en relativt hög tillväxttakt. Under åren 1998-2004 var den genomsnittliga årliga tillväxten för björnstammen i Norrbotten 3,5 %, att jämföra med 5,5 % i landet som helhet (Skandinaviska björnprojektet, 2005). I forskningsområdet i Jokkmokks kommun föder björnhonorna sina första ungar när de är minst fem år gamla och får sedan ungar ungefär vart tredje år. Antalet ungar är i genomsnitt 2,4. (Skandinaviska björnprojektet, 2000)

2.1.3 Faktorer som påverkar björnstammen

Björnforskningen visar att jakt och infanticid är det vanligaste dödsorsakerna för arten. Det senare är när björnhanar dödar ungar, vilket främst sker när en ny hane etablerar sig i ett område. Orsaken är att hans möjligheter att själv para sig med områdets honor ökar, eftersom dessa kan komma i brunst relativt omgående efter att de har mist sina ungar. (Skandinaviska björnprojektet, 2000)

Sedan 1982 beslutar Naturvårdsverket varje år om en allmän skydds jakt på björn i stora delar av Sverige. Statistik över fällda björnar i Norrbottens län sedan år 1995 visas i tabell 6. Observera att jakten under åren 1995-1998 skedde med honkvoter, dvs. förutom den totala kvoten fastställdes ett maxantal honor som fick fällas.

År	1995	1996	1997	1998	1999	2000	2001	2002	2003	2004	2005
Antal	12	6	12	8	9	11	13	10	15	20	24

Tabell 6. Antal fällda björnar i Norrbottens län.

Mycket tyder på att den illegala jakten på arten är relativt omfattande. Det Skandinaviska Björnprojektet gjorde år 1999 på uppdrag av den statliga rovdjursutredningen en beräkning av den illegala jakten på björn i forskningens studieområde i delar av fjällkommunerna Gällivare, Jokkmokk och Arjeplog. Den bedömdes under perioden åren 1985-1999 vara minst 6,7 % av björnstammen, dvs. cirka 30 illegalt dödade björnar per år. (Swenson, J. et al, 1999) Ingen ny bedömning av detta har gjorts och bedömningen baserar sig på en begränsad del av länet och björnstammen har ökat sedan dess. Men flera fall av illegal jakt på björn har dokumenterats på olika håll i länet på senare år..

2.1.4 Forskning

Det Skandinaviska björnprojektet startade sin verksamhet år 1985 i Norrbottens län och pågår i länet i dagsläget i området mellan Piteälven och Stora Lulevattnet. Studier görs även i Dalarna i de sydliga delarna av björnens svenska utbredningsområde. Forskningen syftar huvudsakligen till att studera björnens dödlighet, reproduktion, hemområden, födoval, ideplats, hur björnarna koloniserar nya områden mm. Studierna har framför allt skett genom att björnarna har försetts med radiosändare eller en sändare i buken, och sedan pejlats från bil eller flyg. På

senare år har även DNA-analys av spillning från det södra studieområdet gjorts för att utröna släktskap och kunna bedöma populationens storlek på ett säkrare sätt.

2.2 Järv

2.2.1 Historik och utbredning

Till skillnad från varg, lodjur och björn har järven aldrig haft en fast utbredning i södra Sverige utan har varit begränsad till norra Sveriges fjäll- och barrskogsregioner. Järven började, liksom övriga stora rovdjur, att jagas allt mer under 1800-talet vilket ledde till en nedgång i stammen. Jaktstatistik visar att den svenska järvstammen minskade från 1870-talet och ända till den blev fredad år 1969. Jakten intensifierades genom användning av snöskotern och året innan fredning sköts 63 järvar bara i Norrbottens län. Efter fredningen har stammen inte vuxit som förväntat, och järvens nuvarande utbredning uppvisar stora luckor. Idag finns järven i huvudsak i fjälltrakterna och det fjällnära skogslandet, med en stor del – drygt 50 % - av beståndet inom Norrbottens län. Det senaste årtiondet har järv också uppehållit sig stadigvarande utanför renskötselområdet i skogslandet på gränsen mellan landskapen Hälsingland och Medelpad. Föryngring har konstaterats under ett år och stammen beräknades år 2004 omfatta 13 järvar. (Svenska Rovdjursföreningen, 2004) Under inventeringen 2004 dokumenterades totalt 70 järvföryngringar i Sverige, vilket motsvarar en stam på cirka 440 djur. (Viltskadecenter, 2005)

Under inventeringarna år 2005 kunde 45 järvföryngringar dokumenteras i länet, motsvarande en stam på cirka 208 djur. Utbredning är koncentrerad till fjällregionen och de fjällnära skogarna. Statistik över funna järvföryngringar i länet sedan år 1996 visas i tabell 7. En karta över föryngringarna visas i figur 5.

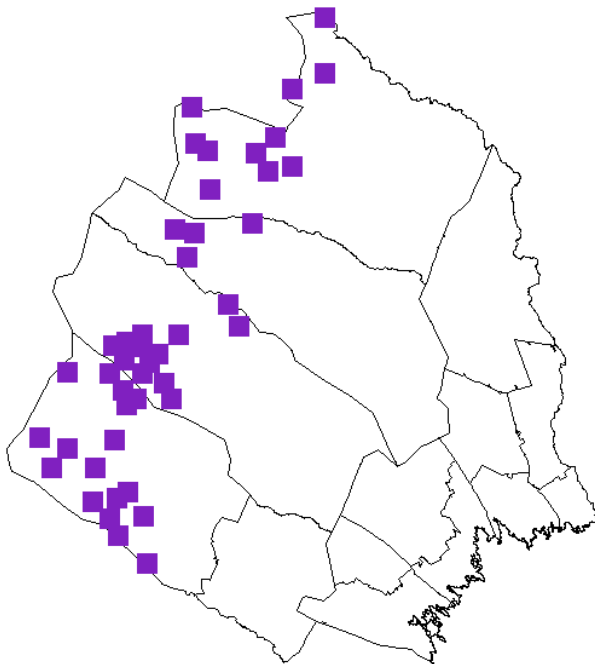


Fig. 5. Ungefärligt läge av länets järvföryngringar 2005.

År	1996	1997	1998	1999	2000	2001	2002	2003	2004	2005
Antal	52	49	43	42	30	38	37	40	44	45

Tabell 7. Antal funna föryngringar av järv vid länets rovdjursinventeringar.

Övriga Norden

2004 omfattade den norska stammen 47 föryngringar. Järven fredades i södra Norge 1973 och i resten av landet 1982. Reglerad jakt tillåts emellertid och under säsongen 2004/2005 var kvoten 60 järvar varav 21 fälldes. (Direktoratet for naturforvaltning, 2005) Den finska järvstammen beräknades år 2003 till 125-135 individer (Vilt och fiskeriforskningsinstitutet, 2005). De tätaste stammarna finns i renskötselområdet i nordligaste Lappland och längsmed delar av det finsk-ryska gränsområdet ner till norra Karelen. Järven är fridlyst i Finland men tillstånd att skjuta enstaka skadegörande individer kan beviljas. (Sammanhållen rovdjurspolitik, 1999)

2.2.2 Biologi

Järven kan påträffas i såväl högalpin terräng som barrskogsområden. Järven är ensamlevande och har ett revir som den försvarar mot artfränder. Honors revir uppgår till ca 100 km² medan hanarnas är mer än tre gånger större och överlappar flera honors. Parningstiden är utsträckt över hela perioden april-augusti. Forskning har visat att vilda svenska järvhonor föder ungar först vid 3-4 års ålder. Fosterutvecklingen är fördröjd och ungarna föds i februari-mars. Lyan ligger i en snödriva i en fjällbrant eller i blockmark i skogen. Kullen består av 1-4 ungar och de studier som nu pågår av radiomärkta järvar tyder på att antalet ungar som överlever och lämnar lyan ligger under 2 per kull. Honan och ungarna lämnar lyan i månadsskiftet april-maj. Många järvhonor ynglar bara vartannat år. Könsmogna honors genomsnittliga ungtproduktion ligger därför under 1 unge per år. Ungarna följer honan till augusti-september då de är så stora att de utseendemässigt inte kan skiljas från henne. De stannar emellertid i hennes revir till midvintern. En vanlig orsak till ungdödlighet är att de bits ihjäl av andra järvar, så kallad infanticid. (Persson, J., 2003)

Järvungar utvandrar från moderns revir när de är mellan 8 och 18 månader gamla. Hanar utvandrar i genomsnitt längre än honor. Det genomsnittliga utvandringsavståndet från modern för hanar var 164 km och för honor 74 km. Den längsta dokumenterade utvandringen för hanar var 496 km och för honor 150 km. (Persson, J., 2003)

Järven betraktas som en allätare som i hög grad nyttjar olika kadaver men som också tar egna byten som ren, hare, smågnagare och fågel. Det är välkänt att järven gärna söker upp kadaver som lämnats av andra rovdjur som lodjur, vilket gör att exempelvis lodjuret blir en positiv faktor för järvens överlevnad. Järven är förmodligen beroende av förekomst av klövviltsstammar, och då i synnerhet av ren. Järven kan själv döda ren men lever i stor grad på renkadaver eftersom den är en medelmåttig renjägare och är beroende av gynnsamma förhållanden för

framgångsrik jakt. Större byten styckas och göms undan t.ex. under klippor, i snö eller i kallkällor och köttgömmorna kan utnyttjas under en hel vinter. Sålunda kan reproducerande honor i stor utsträckning leva av kött som gömts undan före reproduktionssäsongen. I skogslandet verkar slaktrester från älgjakten vara en viktig födoresurs.

2.2.3 Faktorer som påverkar järvstammen

Den viktigaste enskilda dödsorsaken för ungar verkar vara, som nämnts tidigare, att bli dödad av en artfrände. För de vuxna djuren verkar illegal jakt vara huvudsakliga dödsorsaken. När det gäller vad som begränsar populationen och därmed förhindra både en tillväxt av beståndet och en återkolonisering av tidigare utbredningsområde, så är det mycket som tyder på att den viktigaste faktorn är just den illegala jakten. (Sammanhållen rovdjurspolitik, 1999)

2.2.4 Forskning

Järvprojektet startade 1993 och drivs av Sveriges Lantbruksuniversitet. Studieområde är området mellan Piteälven och Stora luleälven. Syftet med projektet är att få mera kunskap om järvens biologi och ekologi eftersom det är ett av våra minst kända däggdjur.

2.3 Kungsörn

2.3.1 Historik och utbredning

Under 1800-talet häckade kungsörnen regelbundet i ungefär samma område som idag, dvs. från Värmland och Dalarna och norrut. Enstaka bosättningar fanns då som nu i Götaland och Svealand. Liksom för de fyrfota stora rovdjuren intensifierades jakten på kungsörn under 1800-talet, mycket beroende på införandet av skottpengar. År 1927 fridlystes kungsörnen i Sverige. År 1941 uppskattades stammen till 100-talet par efter omfattande inventeringar, men förmodligen var stammen betydligt större. 1982 bedömdes antalet par i Sverige vara runt 400, men även det var förmodligen en underskattning. Idag uppskattas beståndet omfatta drygt 600 par. (Tjernberg, M., 1999)

För Norrbottens del rapporterade Holm år 1927 cirka 130 par. Idag finns kungsörnen i hela länet med undantag av kustområdet och stammen verkar vara i ökning i vissa områden. Under åren 2002-2005 har antalet lyckade häckningar varierat mellan 39 och 68 och stammen uppskattas till cirka 250 par.

Övriga Norden

Finland har drygt 400 par och Norge kan uppskattningsvis ha runt 900 par. I Danmark har kungsörn börjat häcka de senaste åren och stammen omfattar cirka tre par.

2.3.2 Biologi

Kungsörnen häckar främst i äldre skogar med inslag av gamla träd, helst tall, där boet kan placeras, men finns också i fjällområdet och häckar då ofta i klippstup. Paret har ofta flera alternativa boplatser som de kan skifta mellan olika år. Boet kan bli mycket stort och väga upp till 700 kg och kräver därför stadigt underlag. (Tjernberg, M., 1999) Medelåldern för norrländska boträd var i en undersökning cirka 350 år. Ett kungsörnsrevir i länet varierar mellan 80-250 km² beroende på bytestillgång. Kungsörnen häckar tidigast vid 4 års ålder. Äggläggningen sker i april månad i länet och kullstorleken är 1-2 ungar. Födottillgång och väder är viktiga faktorer för häckningens framgång. Ungarna blir normalt flygfärdiga i mitten av juli men är beroende av sina föräldrar för matförsörjningen i ytterligare några månader. Reproduktionsframgången varierar kraftigt mellan åren och i fjällområdet är reproduktionen mycket låg och populationen är där beroenden av inflyttande kungsörnar från andra områden. (Tjernberg, M., 1999)

Kungsörnen i Norrbotten lever främst på hönsfågel, skogshare och kadaver. I en bytesstudie från Norrland under häckningssäsongen utgjorde skogshöns 44,6 %, skogshare 29,9 % och renkalv 17 % av födans totala vikt. Renkalvarna utgjordes till största delen av kadaver som dött eller dödat av annat än kungsörn. (Tjernberg, M., 1999) En kungsörn väger mellan 3,5 upp till 6 kilo, och har problem att transportera

föda som väger mer än 1 kilo. En studie visade att mycket stora individer möjligen kan lyfta upp till 4 kilos byten vid mycket gynnsamma förhållanden som glidflygning i motvind nerför fjällsidor. (Tjernberg, M., 1999) En vuxen skogshare väger mellan 2-4 kilo och en frisk, nyfödd renkalv 4-7,5 kilo, varför dessa alltid transporteras i delar till boet. Vid några få tillfällen har det dokumenterats att kungsörnar har dödat vuxna renar.

Kungsörnen jagar sina byten nästan uteslutande i öppna marker som fjällhedar, myrmark och hyggen. Bytet dödas enbart med klorna, näbben används för att stycka bytet.

2.3.3 Faktorer som påverkar kungsörnsstammen

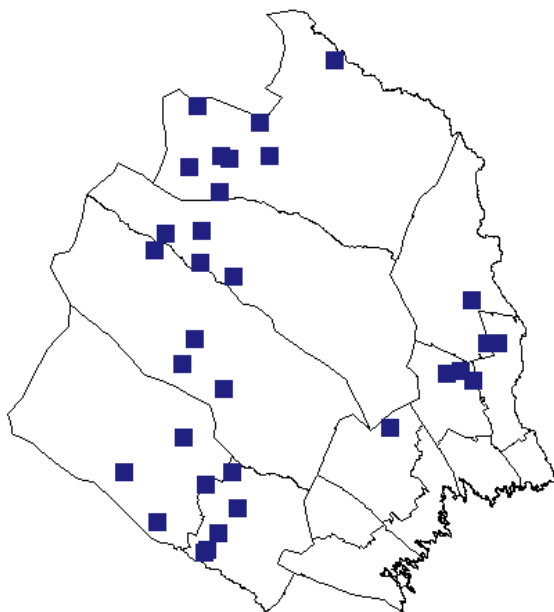
För sin häckning är de flesta kungsörnarna beroende av gamla träd, helst tall, som orkar bära det tunga boet.

Dödligheten i en population utan illegal jakt anses ligga mellan 75-85 % fram till första häckningen som sker vid ca 4 års ålder, varav de flesta kungsörnar dör under sitt första levnadsår. För könsmogna kungsörnar är dödligheten låg och de kan bli åtminstone 32 år som frilevande (Tjernberg, M., 1999). De viktigaste dödsorsakerna är svält, förföljelse, trafik, kraftledning samt förgiftning av exempelvis blyhagel som funnits i bytesdjuren (Tjernberg, M., 1999). En bedömning av förföljelse och illegal jakt i Norrlands skogsland under åren 1975-90 gav att cirka 20 % av häckningarna varit utsatta för detta (Tjernberg, M., 1999). Därefter anser man att förföljelsen har minskat i detta område. I fjällområdet och de fjällnära skogarna finns det idag indicier som tyder på att förföljelsen lokalt kan vara omfattande. (Lindström, B-O, 2005)

2.4 Lodjur

2.4.1 Historik och utbredning

I Sverige har lodjurets utbredning och antal varierat kraftigt under 1800- och 1900-talen och inte minst under de allra senaste årtiondena. Under 1800-talet första hälft var lodjuret relativt allmänt förekommande över hela landet med undantag för de allra nordligaste områdena. Liksom övriga stora rovdjur minskade lodjuret kraftigt under 1800-talet i och med en intensifierad jakt. Orsaken till den omfattande jakten var klövviltets drastiska minskning genom fri allmogejakt, vilket ledde till att tamdjuren blev en allt viktigare föda för rovdjuren. År 1928 fridlystes lodjuret i hela Sverige. Fredningen hade avsedd verkan och stammen ökade, vilket fick till följd att allmän jakt återinfördes 1943. Stammen expanderade under 1950- och 1960-talen ända upp i fjälldalarna. I början av 1980-talet beräknades stammen omfatta 500-1200 lodjur. Det var allmän jakt efter lodjur i hela landet under minst en månad per år fram till år 1986 och lodjurstammen minskade samtidigt. Vid tidpunkten för totalfredningen 1991 angav Naturvårdsverket att stammen kunde vara så låg som ett par hundra lodjur. Efter fredningen återhämtade sig lodjursstammen snabbt och jakt i form av en allmän årlig skydds jakt infördes år 1996 i de norra delarna av Sverige. Idag finns lodjuret inom stora delar av Norrland och Svealand samt i de norra delarna av Götaland. I renskötselområdet har man intensifierat jakten i framför allt Jämtland och Dalarna under senare år för att minska skadorna för rennäringen. Vid inventeringen vintern 2004/05 registrerades 245 familjegrupper av lodjur i landet, varav 113 i renskötselområdet (Liberg, O & Andrén, H 2005)



Figur 6. Ungefärliga lägen för fynd av familjegrupper av lodjur under inventeringen 2005.

I Norrbotten finns lodjuret framför allt i det fjällnära området, samt i de kuperade skogslanden i södra delen av länet och i mellersta Tornedalen. Lodjursinventeringen 2005 resulterade i 32 dokumenterade familjegrupper, vilket motsvarar cirka 190

vuxna lodjur i hela länet. Statistik över funna lodjursgrupper i länet sedan 1996 visas i tabell 8. En karta över familjegrupperna år 2005 visas i figur 6.

År	1996	1997	1998	1999	2000	2001	2002	2003	2004	2005
Antal	44	46	35	37	23	34	39	34	26	32

Tabell 8. Antal funna familjegrupper av lodjur vid länets lodjursinventeringar

Övriga Norden

Lodjuret finns i stort sett i hela Norge men arten har först under 1990-talet etablerat sig i landets norra delar. Stammen har minskat kraftigt de senaste åren och omfattar nu cirka 250 lodjur totalt. År 2005 har man tillåtit jakt på 50 lodjur. (Direktoratet for naturforvaltning, 2005) Finland har en stam som år 2003 beräknades till 920-940 djur. Under år 2004 sköts 72 lodjur. (Vilt- och Fiskeriforskningsinstitutet, 2005) Stammen är ojämnt fördelad med större täthet i landets södra och mellersta delar. I norra Finland är lodjuren relativt fåtaliga.

2.4.2 Biologi

Lodjuret är ursprungligen ett skogsdjur som numera lokalt kan påträffas ända upp i fjällens översta björkskogar och tillfälligt även på kalvfället. Lodjuret återfinns främst i kuperad skogsterräng, men har under de senaste åren också börjat uppträda i flackare landskap i södra Svealand och norra Götaland. Resultat från radiomärkta lodjur i Sverige visar att vuxna honor har en hemområdesstorlek på 3-4 kvadratmil och att hanars hemområden uppgår till 6-7 kvadratmil. (Andrén, H., muntl., 2005)

Lodjuret är främst en predator på mindre klövvilt, i Sverige rådjur och ren, medan hare och skogsfågel kommer i andra hand. Lodjuret kan även ta förvånansvärt stora mängder räv som dock oftast lämnas oätta. Förmodligen är syftet att minska konkurrensen som bytesdjuren. Lodjuret lokaliserar bytesdjuren främst med hjälp av hörseln och smyger nära, varefter en explosiv attack följer. Misslyckas denna förföljer lodjuret inte bytet om förhållandena inte är särskilt gynnsamma. Lodjurshonor med ungar kan stanna vid ett större byte och tillgodogöra sig större delen av köttmängden medan ensamma djur äter en mindre del för att sedan vandra vidare. (Naturvårdsverket, 2003)

Parningstiden infaller i mars månad. Dräktighetstiden är omkring 70 dygn. 1-4 ungar föds blinda i månadsskiftet maj/juni på en skyddad plats. De utvecklas tämligen långsamt och lämnar födelseplatsen efter halvannan månad, diar ännu i december och följer modern i 10 månader och ibland närmare ett år. Utanför familjegruppen vandrar djuren i allmänhet ensamma. (Naturvårdsverket, 2003) Resultat från det svenska lodjursprojektet visar på både regionala skillnader och årsvariationer i reproduktionsframgång. Lodjurshonor som fött ungar i Norrbotten har fått 2,0 ungar/år medan motsvarande siffra i Bergslagen är 2,7. Eftersom inte alla köns mogna honor föder ungar varje år är den genomsnittliga ungodproduktionen för vuxna honor i Norrbotten endast 1,4 ungar/år och i Bergslagen 2,0. (Naturvårdsverket, 2003)

När de unga lodjurena lämnar honans hemområde kan hanarna ofta vandra i väg långa sträckor, medan de unga honorerna oftast stannar nära moderns område. (Liberg, O., 1997) Nya resultat från radiosändarmärkta lodjurshonor med ungar i Norrland har visat att de i genomsnitt har ett hemområde på 867 km², och att "fjällodjur" i genomsnitt har större hemområden än "skogslodjur". Hanar har generellt större hemområden än honor. (H. Andrén 2005, muntl).

2.4.3 Faktorer som påverkar lodjursstammen

Ungdödligheten är stor och närmare hälften av ungarna dör före ett år ålder, vanligen av svält. Dödligheten hos de vuxna djuren är liten och den främsta dödsorsaken är jakt, både legal och illegal. Naturvårdsverket beslutar varje år om en allmän skydds jakt på lodjur. De senaste åren har antalet lodjur som fällts under legal jakt minskat eftersom kvoten har sänkts kraftigt i och med att antalet lodjur ligger under det nationella målet på 300 årliga förnyningar. Vintern 2005/2006 får 51 lodjur fällas, varav 4 i Norrbottens län.

Enligt underlagsmaterial till den statliga rovdjursutredningen är den illegala jakten lika omfattande som den legala. (Andrén, H., 1999) Enligt rovdjursforskningen verkar den illegala jakten i Norrbotten omfatta 15 % av stammen varje år, vilket skulle kunna vara orsaken till att lodjurstammen inte ökar i länet (Henrik Andrén muntl., 2004). Av övriga dödsorsaker utgör rävskaab och trafiken de enskilt största faktorerna i Sverige. I Norrbotten är dock hittills inga fall av rävskaab konstaterade hos lodjur och inga trafikdödade djur har heller rapporterats de sista tre åren. (Söderberg, A., 2005)

2.4.4 Forskning

Inom länet pågår sedan 1994 forskningsprojektet "Lodjur i renskötselområdet" under ledning av forskare från Sveriges Lantbruksuniversitet. Studiemrådet var från början Sarekområdet i Jokkmokks kommun, men är idag utvidgat till området mellan Piteälven och Stora Luleälven. Målet med projektet är att undersöka lodjurets reproduktion, dödlighet, spridning och predation på ren.

2.5 Varg

2.5.1 Historik och utbredning

Vargen är ursprunglig i hela Sverige förutom på Öland och Gotland. Omfattande jakt ledde till att vargen under andra halvan av 1800-talet utrotades i södra och mellersta Sverige. I norra Sverige fortsatte tillbakagången fram till artens fridlysning 1966. Nämnas kan att den genomsnittliga årliga avskjutningen i länet sjönk från 35 vargar under perioden 1827-1840 till 17,8 vargar under 1900-1929 och 7,6 under 1941-1966. (Lönnerberg, 1934 & Sundgren, B. opubl. data) Den officiella uppskattningen av landets vargstam vid tidpunkten för fridlysningen var att den uppgick till cirka 10 individer. Sommaren 1978 fortplantade sig ett vargpar i skogslandet öster om Kiruna och en flock på 8 djur fanns i området under hösten. Detta var den första kända föryngringen i Skandinavien efter den svenska fridlysningen. I slutet av 70-talet började vargrapporter att dyka upp från norra Värmland och en föryngring konstaterades 1983 - den första i Sydskandinavien sedan 1918. Föryngringar har sedan dess skett i stort sett årligen i regionen. (ArtDatabanken, 2005) Den skandinaviska vargstammen uppgick under vintern 2004/2005 till mellan 99 och 108 stationära djur. (Viltskadecenter, 2005)

Under 1970-talet var vargen i stort sett försvunnen från landet och en enskild varg i nationalparkblocket i Jokkmokks kommun kallades för den sista vargen. En kraftig invandringsvåg från Finland verkar ha lett till att varg konstaterades vid ett flertal olika platser i länet under vintern 1977/1978. Dessa uppgifter följdes upp av den ovan nämnda föryngringen i Vittangittrakten 1978. Ingen de åtta vargar som fanns i flocken i början av vintern 1978 återstod efter vintern. En varg blev dödad med länsstyrelsens tillstånd medan minst en dödades illegalt. Under åren efter invandringsvågen uppehöll sig 2-3 vargar i området kring Stora Sjöfallets nationalpark. Den sista vargen i gruppen blev olagligt påskjuten i maj 1981. (ArtDatabanken, 2005). Under 80- och 90-talen har inga ytterligare stationära vargar konstaterats i länet fram till dess att ett vargpar uppehöll sig i de norra delarna av Arvidsjaur kommun vintern 1995/1996. Under 80- och 90-talet har vargobservationer årligen rapporterats, men få har kontrollerats och kvalitetssäkrats. Trovärdiga eller kvalitetssäkrade observationer förekom inte årligen under perioden. (Nordkalotträdet, 1993 & Åke Aronson, muntl.) Två vargar av sydligt ursprung har påträffats döda i länet under perioden 1982-1999. Dessa vargar var tågdödade i Gällivare kommun 1992 och 1998 (Olof Liberg, muntl.). I februari 2002 påträffades en varg av östligt ursprung som uppehöll sig i och kring världsarvsområdet Lapponia i Gällivare och Jokkmokks kommuner. Vargen märktes med radiosändare i februari 2002 och kunde tack vare detta följas fram till dess försvinnande i april 2003.

Sedan 1999 har länsstyrelsen redovisat minimiantalet vargar som vistats i länet. Detta antal har fram till 2005 varierat mellan 1 och 3 individer. Det verkliga antalet torde legat något högre då det är svårt att särskilja observationer av icke-stationära vargar.

Övriga Norden och världen

Vargförekomsterna i Sverige och Norge utgör en gemensam skandinavisk population med en utbredning över landsgränsen. Huvudförekomsten har sedan början av 1980-talet varit i de sydskandinaviska skogsbygderna i Värmlands och Dalarnas län i Sverige och Hedmarks fylke i Norge. Den finska vargstammen har sin huvudutbredning i de centrala och östra delarna av landet och 2004 konstaterades 16 föryngringar i landet. (Kojola, 2006)

Vargen har en mycket stor naturlig geografisk utbredning. Detta beror framför allt på att arten har kunnat anpassa sig till ett flertal olika miljöer från tundra till stäpp. Arten har funnits över stora delar av norra halvklotet, men har trängts undan på grund av förföljelse. Arten är utrotad från mer än hälften av de länder där den förekommit naturligt, men bestånden är stabila eller ökande i merparten av de länder där arten finns idag. Varg har sin huvudutbredning i Nordamerika och Ryssland. Merparten av den europeiska förekomsten finns i Östeuropa. (ArtDatabanken, 2005)

2.5.2 Biologi

Vargen har en bred ekologisk nisch och finner sig tillrätta i så skilda miljöer som Sibiriens ödsliga tundra och taigaskogar samt i Indiens tätbefolkade odlingsbygder.

Vargen lever huvudsakligen i små flockar, som utgörs av familjegrupper, föräldrar och ungar, och som delvis splittras vid parningstiden i februari-mars. I genomsnitt föds 6 ungar cirka 65 dygn efter parningen. (ArtDatabanken, 2005) Innan två års ålder lämnar vargarna sin flock för att hitta en partner och ett revir. I samband med detta är vandringar på hundratals kilometer vanliga. (Naturvårdsverket, 2003)

Vargen kan ha ett flertal olika bytesdjur, men stora bytesdjur utgör huvuddelen av födan. I Sverige är älg, ren och rådjur de viktigaste bytesdjuren. Jakten sker främst genom förföljelsejakt och oftast jagar bara ett eller ett par djur i flocken. (Naturvårdsverket, 2003) De flesta älgar som tas av varg är kalvar och ettåringar.

2.5.3 Faktorer som påverkar vargstammen

De huvudsakliga hoten mot en livskraftig förekomst av varg i landet är illegal jakt och inavel. Även trafik och rävsjakt utgör hot mot vargstammens överlevnad. Mellan 1977 och 1999 känner man till 40 vargar som dött. Av dessa har sex skjutits med stöd av myndighetsbeslut, två har dödats av skyttar som rapporterat händelsen och 13 har dödats olagligt av okända gärningsmän. (ArtDatabanken, 2005)

Den skandinaviska vargstammen är starkt inavlad och härstammar idag endast från tre individer. Genetiskt utbyte mellan vargar i Finland/Ryssland och Skandinavien är därför av avgörande betydelse för den långsiktiga överlevnaden av den skandinaviska vargstammen.

2.5.4 Forskning

Den skandinaviska vargforskningsprojektet bildades år 2000 för att samordna de svenska och norska forskningsinsatserna på arten. Forskningsarbete bedrivs i den skandinaviska vargpopulationens huvudområde, dvs. i mellersta Sverige och södra Norge. Under 2002 förvaltningsmärktes en varg i världsarvsområdet Lapponia. Märkningen genomfördes i samarbete mellan länsstyrelsen och vargforskningen. I dagsläget pågår ingen forskning på varg i länet.

3. REGIONALA MÅL FÖR DE STORA ROVDJUREN

Regionala mål för de olika rovdjursarterna har sin grund i de av riksdagen beslutade nationella målen. Länsstyrelsen anser att länets andel av landets lämpliga rovdjursmiljöer samt länets andel av landets totala renskötsel vara styrande för länets andel av landets och renskötselområdets rovdjursstammar. Vidare styrs förvaltningen av varg av den transitroll som följer av läget mellan en sydiskandinavisk genetiskt isolerad vargstam och en östlig sådan varifrån en invandring ska kunna ske för att den sydliga stammen ska utvecklas gynnsamt.

3.1 Övergripande mål

Norrbottens län ska ta sitt ansvar för att det i Sverige ska det finnas livskraftiga stammar av de stora rovdjuren björn järv, lodjur, varg och kungsörn. Rovdjuren ska finnas i för arterna naturliga utbredningsområden. Norrbotten har ett särskilt ansvar för järv. Genomströvande vargar skall kunna förekomma i hela länet och enstaka föryngringar av varg ska tillåtas i de delar av länet där de kan förväntas göra minst skada för rennäringen.

Om rovdjursstammarna i ett område blir så stora att omfattande skador och störning dokumenteras, och en ordnad renskötsel eller annan näringsverksamhet därigenom allvarligt försvåras eller omöjliggörs, ska länsstyrelsen verka för en decimering av rovdjursstammarna i det område som är berört.

3.2 Artvisa mål för antal och utbredning

Ett bärande resonemang i framtagandet av mål för länets rovdjurstammar har varit det faktum att länet är Sveriges största renskötsellän och att de skador rovdjuren tillfogar rennäringen är den allt annat överskuggande problematiken i länets rovdjursförvaltning. Då renskötselområdet täcker cirka en tredjedel av landet och ännu större andelar av vissa av landets rovdjursstammar finns i detta område är det trots påverkan på rennäringen inte möjligt att landets rovdjur enbart finns i områden utanför renskötselområdet.

Länsstyrelsen har haft följande övergripande inriktning i framtagandet av förslag på mål för rovdjurens regionala antal och utbredning:

- något större stammar av järv och kungsörn med ett särskilt ansvar för järv
- stabila stammar av björn och lodjur.
- beredskap för att hysa enstaka vargföryngringar och vargindivider i länet så att spridning genom landet möjliggörs
- en jämnare spridning av förekomsten av alla arter.

Maximinivå för järv och lodjur

Då förekomsten av lodjur och järv har så stora konsekvenser för rennäringen anser länsstyrelsen att det också är viktigt att ange maximinivåer för länets stammar av dessa arter. Maximinivåer existerar inte i den nationella rovdjurspolitiken, men bedöms vara en förutsättning för en bred acceptans för den regionala rovdjursförvaltningen. Länsstyrelsen anser det rimligt att maximinivåerna för de två arterna ligger 10 föryngringar över det regionala etappmålet för järv respektive miniminivån för lodjur. Om aktuella stammar överstiger maximinivåerna ska skydds jakt reducera stammarna. Om stammarna understiger miniminivåerna ska ingen allmän skydds jakt bedrivas på arten.

En definierad maximinivå är också önskvärd för länets björnstam, men då kunskapen är så dålig om den nuvarande stammens numerär anser länsstyrelsen att det saknas ett godtagbart kunskapsunderlag för att definiera en sådan nivå.

3.2.1 Björn

Miniminivå

25 årliga föryngringar.

Björnstammen i länet bör under förvaltningsplanens tidsrymd inte öka över 2005 års nivå.

Motivering

Björn är en svårinventerad art då djuren ligger i ide under merparten av snösäsongen. Den mest aktuella populationsuppskattningen som publicerats för björn i Sverige anger att i storleksordningen 25 % av den svenska björnstammen, eller 450-700 vuxna björnar, finns i Norrbottens län (Swenson & Sandegren, 2004). Detta skulle innebära ca. 45-70 årliga föryngringar i länet.

Länsstyrelsen har uppfattningen att länets björnstam har ökat i antal och utbredning tämligen mycket under den gångna tioårsperioden. En stabilisering av stammens utveckling är önskvärd.

3.2.2 Järv

Etappmål för länets järvstam

47 föryngringar

Maximinivå för länets järvstam

57 föryngringar

Järvstammens ökning skall inte äga rum i de samebyar som idag har de tätaste järvstammarna. Ökningen skall ske i områden med mindre täta järvstammar. En ökning av arten i länets skogsland är önskvärd.

Motivering

Delar av länet hyser Västeuropas tätaste stammar av den nationellt och globalt hotade järven. Därmed har Norrbottens län ett unikt ansvar för järvens fortbestånd i denna del av världen. Länsstyrelsen anser att bevarandet av järv bör prioriteras framför övriga rovdjursarter. Det bör dock påpekas att järven gynnas av att andra rovdjursarter lämnar kadaver som arten kan tillgodogöra sig.

Rennäringen har stora skador på grund av länets järvförekomst. Belysande för skadornas omfattning är att länets samebyar fick 10,2 miljoner kronor i ersättning för järvförekomst under 2005, vilket utgjorde 51 % av den totala rovdjursersättningen för samebyarna.

I den samlade rovdjurspolitiken anges ett nationellt etappmål på 90 föryngringar för järvstammen. När etappmålet är nått skall järvens status i landet utvärderas och ett nationellt minimimål beslutas.

Järvens utbredning är i stort sett begränsad till renskötseområdet. Detta innebär att järvstammen inom överskådlig framtid kommer att "fördelas" mellan landets renskötellän.

Ett regionalt etappmål på 47 årliga föryngringar ligger 8 föryngringar över det genomsnittliga inventeringsresultatet för perioden 1998-2005 och 2 föryngringar över inventeringsresultatet för år 2005. 47 föryngringar motsvarar 52 % av det nationella etappmålet.

3.2.3 Kungsörn

Mål för länets kungsörnsstam

Länets kungsörnsstam lämnas för fri utveckling.

Motivering

Landets kungsörnsstam ligger i dagsläget långt under den nationella miniminivån. Stammen ökar långsamt, men kommer troligen inom lång tid framöver ligga under målnivån. Av detta skäl har en definiering av regionala målnivåer inte varit aktuell inom ramen för länets första regionala förvaltningsplan för rovdjur.

3.2.4 Lodjur

Miniminivåer för länets lodjursstam

30 föryngringar

Maximinivå för länets lodjursstam

40 föryngringar

Kommentar

Rennäringen har stora skador på grund av länets lodjursförekomst. Belysande för skadornas omfattning är att länets samebyar fick 7,5 miljoner kronor i ersättning för lodjursförekomst under 2005. I den samlade rovdjurspolitiken anges att lodjursstammen i renskötselområdet skall minskas till 400 individer under förutsättning att det nationella miniminivå på 300 föryngringar klaras. 400 individer motsvarar med de omräkningstal som används i riksdagsbeslutet 80 föryngringar.

Det av riksdagen beslutade målet på 80 föryngringar inom renskötselområdet skall "fördelas" mellan landets renskötsellän. De senaste åren har det nationella miniminivå för landets lodjursstam inte uppnåtts. Av detta skäl är målnivån 80 föryngringar i renskötselområdet inte giltig i dagsläget. Då länsstyrelsen anser att järven bör prioriteras i det norrbottniska förvaltningsarbetet och länet redan idag hyser avsevärda rovdjursstammar är det inte rimligt att ange en högre miniminivå ifall det nationella målet inte är uppfyllt.

Sett över perioden 1996-2005 har stammen vid två år (2000 & 2004) legat under miniminivån och två år låg stammen över maximinivån (1996 & 1997).

3.2.5 Varg

Mål

Ensamma vargar ska kunna förekomma i hela länet. Parbildningar och föryngringar skall inte accepteras i områden där de åstadkommer stora problem för rennäringen. Vargindivider av östligt ursprung skall prioriteras i förvaltningsarbetet, detta för att möjliggöra en spridning ned till den mellansvenska vargpopulationen.

Länsstyrelsen har ett aktivt ansvar för att vargar av sydligt ursprung som orsakar stor dokumenterad skada avlivs på ett effektivt sätt. För östliga vargar ska toleransen vara något högre, men även sådana ska kunna avlivas vid omfattande och utdragen skada.

Kommentar

Riksdagens beslut ifråga om vargförekomst inom renskötselområdet anger tydligt att enstaka föryngringar av varg skall kunna accepteras inom de delar av renskötselområdet som inte är åretruntmarker.

Som framgått tidigare i denna förvaltningsplan är vargen det rovdjur som lokalt kan åsamka rennäringen i särklass störst skador. Detta gäller då främst vargar i flock. Länsstyrelsen har i sitt förslag till regionala mål för arten att väga rennäringens potentiella skador mot länets betydelse som förbindelselänk mellan den genetiskt isolerade sydsandinaviska och den stora östliga vargstammen.

4. FÖRVALTNINGSMÅL OCH ÅTGÄRDER

Länsstyrelsen i Norrbotten har huvudansvaret för förvaltningen av stora rovdjur i länet. Länsstyrelsens ansvar gäller dock inte alla aspekter av den regionala rovdjursförvaltningen. Rådande regelverk gör att andra myndigheter, såsom Naturvårdsverket och Sametinget har ansvar och beslutsrätt i frågor som har en avgörande betydelse för den regionala förvaltningen. Ett exempel är att samtliga beslut som rör skydds jakt på järv, varg och kungsörn är Naturvårdsverkets ansvar. Ett brett spektrum av andra aktörer, inklusive andra myndigheter, berörda näringar och intresseorganisationer har ett ansvar i olika delar av förvaltningen. En effektiv och god regional rovdjursförvaltning förutsätter således ett samarbete mellan olika aktörer.

Länsstyrelsen har valt att redovisa mål för myndighetens arbete med rovdjursförvaltningen. Målsättningen med dessa förvaltningsmål är att det på ett tydligt sätt skall framgå hur länsstyrelsen skall verka för att uppnå en god regional rovdjursförvaltning.

Det bör påpekas att förvaltningsmålen nedan enbart rör länsstyrelsens arbete. Relevanta mål för andra aktörer definieras inte då dessa är respektive aktörs ansvar.

4.1 Övergripande mål – myndighetens grundsyn

Länsstyrelsens uppdrag är att aktivt förvalta rovdjursstammarna i länet. Detta ska myndigheten göra genom att med stöd av de styrmedel som står till vårt förfogande – juridiska, ekonomiska och informativa – genomföra insatser som bidrar till att uppnå regionala mål för rovdjursstammarnas storlek och utbredning, förändra attityderna till de stora rovdjuren och öka samverkan mellan olika parter för att uppnå en större respekt för olika uppfattningar.

Länsstyrelsens mål är att uppnå en samförvaltning av rovdjuren inom länet. Med samförvaltning avses här ett gemensamt arbete med målformulering, aktiva förvaltningsåtgärder som förebyggande tillsyn, förebyggande åtgärder, reaktiva åtgärder, information och kommunikation samt uppföljning. Samförvaltning måste bygga på att parterna känner förtroende och respekt för varandra och respektive organisations uppdrag. Ett viktigt redskap för samförvaltning är gemensamma kunskapsuppbyggande insatser (småstudier) inom områden där vår kunskap idag är begränsad. Genom dessa får vi en gemensam bild av ett tillstånd, och har då lättare att se vilka åtgärder som måste vidtas. Dessa studier leder även till ökad kommunikation och information mellan de aktörer som ingår i samförvaltningen, liksom att de ger aktörerna en möjlighet att förtydliga de roller som man innehar.

Norrbottens län ska ta sitt ansvar för att det i Sverige ska det finnas livskraftiga stammar av de stora rovdjuren björn järv, lodjur, varg och kungsörn. Rovdjuren ska finnas i de för arterna naturliga utbredningsområdet. Norrbotten har ett särskilt

ansvar för järven. Genomströvande vargar och föryngring av varg ska tillåtas i de delar av länet där de kan förväntas göra minst skada för rennäringen.

Vi ska följa rovdjursstammarnas utveckling genom inventering och övervakning. Arbetet med rovdjursinventering ska bedrivas i nära samarbete med samebyarna och vara en central arena för kunskapsutbyte och kunskapsuppbyggnad om rovdjuren. Rovdjursinventeringen ska utvecklas till att bli en viktig mötesplats för kommunikation och samverkan mellan rennäringen och länsstyrelsen i rovdjursfrågor.

Utvecklingen av olika former av åtgärder för att förebygga skador och störningar av de stora rovdjuren är av central betydelse. Samarbetet mellan näringarna, länsstyrelsen, forskningen, Viltskadecenter, Sametinget, Naturvårdsverket och de ideella organisationerna är viktigt.

Där rovdjur ger upphov till omfattande, dokumenterade skador på tamboskap ska skydds jakt kunna beviljas enligt gällande regelverk. Vi ska i sådana fall ha en positiv hållning till skydds jakt. Om skydds jakt beviljas, ska denna kunna utföras snabbt och effektivt och med grund i djuretiska principer. Länsstyrelsen ansvarar för ersättningsärenden för rovdjurs skador på andra tamdjur än ren. Dessa ärenden ska handläggas snabbt och med hög kvalitet. Tillgängliga ersättningsmedel ska i första hand prioriteras så att ersättning ges för skador orsakade av de stora rovdjuren. Länsstyrelsen anser att ersättningen för rovdjurs förekomst till rennäringen ska ske i form av ersättning för förekomst av enstaka djur eller föryngringar.

Om rovdjursstammarna i ett område blir så stora att omfattande skador och störning för rennäringen kan dokumenteras, och en ordnad renskötsel därigenom allvarligt försvåras eller omöjliggörs, ska vi verka för en decimering av rovdjursstammarna i det område som är berört. I arbetet med regionala och lokala rovdjursförvaltningsplaner, och i samverkan med både näringen och forskningen, ska vi arbeta med toleransnivåer.

Vi ska, i samverkan med polis och åklagare, bedriva en sådan tillsyns verksamhet att illegal jakt på rovdjur försvåras och så långt möjligt förhindras. Toleransen mot illegal jakt på rovdjur ska vara obefintlig.

Vi ska arbeta med rovdjurskommunikation genom information, kunskapsförmedling och attitydpåverkan. Detta ska ske genom att nya arbetssätt prövas och nya mötesplatser utvecklas. En grund för vårt arbete ska vara att kommunikationen inom och delaktigheten i rovdjursförvaltningen ska öka. Samförvaltning ska vara ett mål. Länsstyrelsen arbetar mot att uppnå livskraftiga beskattningsbara rovdjursstammar genom ett långsiktigt arbete mot en brett förankrad regional rovdjursförvaltning. Förvaltningen skall ha en hög delaktighet från lokala och regionala aktörer och karaktäriseras av en hög grad av samförvaltning.

4.2 Rovdjur och renskötsel

Norrbotten är landets största renskötsel- och rovdjurslän. I länet finns 32 av landets 51 samebyar och drygt 60 % av landets tillåtna renantal. Detta innebär att problematiken kring rovdjur och renskötsel är den allt överskuggande faktorn i länets rovdjursförvaltning. Rennäringen har en nyckelposition i den samiska kulturen och länet hyser 3995 av landets 4654 renägare. Rovdjurens skadeverkningar på renskötseln innebär en källa till oro och osäkerhet för länets renägare.

Merparten av förvaltningsmålen har en relevans för renskötseln och målet och åtgärderna nedan bör således inte ses som det enda länsstyrelsen ämnar göra för att minska de skador som de stora rovdjuren åsamkar renskötseln.

Mål

Rovdjurens skadeverkningar på renskötseln får inte allvarligt försvåra eller omöjliggöra en ordnad renskötsel.

Åtgärder

- Länsstyrelsen skall verka för att decimering av rovdjursstammar kan ske där ett samlat rovdjurstryck allvarligt försvårar eller omöjliggör ordnad renskötsel. (löpande)
- Länsstyrelsen skall tillsammans med rennäringen vara delaktig i forskningsprojekt kring renkalvförluster orsakade av kungsörn och björn. Projektet syftar till att öka kunskapen och utveckla det skadeförebyggande arbetet. (2006-2009)
- Länsstyrelsen skall verka för en nationell utvärdering av det nuvarande ersättningssystemet. Utvärderingen bör bland annat omfatta en översyn av ersättningsnivåerna.
- Länsstyrelsen skall verka för att ett nytt förekomstbaserat ersättningssystem införs för kungsörn. (2006)
- Länsstyrelsen skall verka för att ett nytt förekomstbaserat ersättningssystem införs för björn om en jämförbar och tillförlitlig inventeringsmetodik utvecklas för arten. (löpande)
- Länsstyrelsen skall verka för att ersättningen till rennäringen för förekomst av varg och vargföring höjs. (2006)
- Länsstyrelsen arrangerar år 2006 stormötet om rovdjur i renskötselområdet. Tema för konferensen blir rovdjursförvaltning. (2006)
- Länsstyrelsen skall verka för att en flerpartsammansatt nationell arbetsgrupp utarbetar ett förslag på toleransnivåer för rovdjursförekomst i landets samebyar. (2007-2008)

4.3 Rovdjur och övriga tamdjur

Som framgår av kapitel 1.10.2 – 1.10.3 är rovdjursskador på tamboskap och jakthundar av begränsad omfattning i Norrbottens län.

Mål

Skador på tamboskap och jakthundar skall minimeras.

Åtgärder

- Länsstyrelsen skall skriftligen informera samtliga berörda kreatursägare om gällande regelverk beträffande djurhållning vid betesdrift, skyldigheter att vidta förebyggande åtgärder för att förhindra angrepp av rovdjur samt regler för ersättning av uppkomna skador. (2006)
- Länsstyrelsens personal besiktar samtliga fall där rovdjur misstänks orsakat skadorna. I samband med besiktningen ges information om förebyggande åtgärder, mm. (löpande)
- Länsstyrelsen handlägger ersättningsärenden och målsättningen är att beslut fattas inom två månader från ansökningstillfället. (löpande)
- Länsstyrelsen har en positiv grundhållning till bidrag för förebyggande åtgärder om återkommande skador inträffat och sökanden redan vidtagit rimliga ordinarie åtgärder. (löpande)

4.4 Påverkan på viltstammar

Bakgrund

I Norrbottens län är björnens predation på älg huvudfrågan när det gäller rovdjurens påverkan på länets viltstammar.

Mål

Det samlade trycket från rovdjur skall inte tillåtas utgöra en så begränsande faktor på viltstammarna att en meningsfull jakt på någon jaktbar art inom länet omöjliggörs. Även om jaktens uttag av framförallt älg kan påverkas i vissa områden skall jakten vara meningsfull.

Åtgärder

- Länsstyrelsen skall bevaka viltstammarnas utveckling och i sin licenstilldelning inför älgjakten säkerställa att älgstammen inte minskar till nivåer som allvarligt minskar möjligheterna till ett jaktligt uttag. (löpande)

4.5 Relationen rovdjur och människor

4.5.1 Människors rädsla och oro

Människor upplever rädsla och oro för björn och detta påverkar sättet att vistas i naturen. Även om dessa känslor inte är rationella om risken för ett björnangrepp ställs i relation till andra risker som vi utsätter oss för i dagens samhälle så finns de och skall tas på stort allvar.

Mål

Länets invånare skall ha tillgång till god information om björnars beteende och uppleva att ansvariga myndigheter hanterar björnindivider som visar oönskat beteende på ett förtroendegivande sätt.

Åtgärder

- Information om björnstammens utbredning, björnars beteende, hur människor skall agera vid björnmöten, var man kan vända sig med frågor om björnar och hur myndigheterna agerar om björnar visar oönskade beteenden skall spridas. (löpande)

4.5.2 Lättåtkomlig rovdjursföda

Lättåtkomlig föda i närheten av bebyggelse kan skapa problem med rovdjur som uppvisar ett oönskat beteende. Olämplig placering av exempelvis soptunnor, rävåtlar, slakt- och avfallsgropar kan leda till att björnar söker sig allt närmare bebyggelse i sitt födosök. Det är mycket viktigt att de boende i rovdjursområden inte hanterar sopor och kadaver på ett sätt som gör att rovdjur kommer åt dem och vänjs vid att leta föda i närheten av människor.

Mål

Situationer där lättåtkomlig föda i närheten av människor skapar oönskade rovdjursbeteenden skall minska.

Åtgärder

- Länsstyrelsen skall uppmärksamma länets kommuner och tamdjursuppfödare på det regelverk som gäller för och de problem som kan skapas av olämplig hantering av slaktavfall och kadaver samt vid sophantering. (2006)
- Länsstyrelsen skall skriftligen informera samtliga berörda kreatursbönder om gällande regelverk, risker med olämplig hantering av slaktavfall och kadaver och kostnader för korrekt hantering. (2006)
- Länsstyrelsen skall informera länets älgjaksområden om lämpligt sätt att hantera avfall från älgjakten. (2007)
- Länsstyrelsen skall utarbeta riktlinjer för turistverksamhet med inriktning på rovdjur för att minimera risken att verksamheten leder till oskygga rovdjur. (2007)
- Länsstyrelsen skall åtalsanmäla samtliga kända fall där kadaver av boskap hanterats på ett olagligt sätt. (löpande)

4.5.3 Rovdjur som visar oskyggt beteende vid bebyggelse

Mål

Fall med djur som visar oskyggt beteende i nära anslutning till bebyggelse skall minska. Arbetet med att minska oönskade beteenden skall så långt som möjligt bedrivas genom förebyggande åtgärder.

De fall där problemindivider uppträder skall hanteras med hög prioritet och insatser som beslutas skall kännetecknas av hög kvalitet.

Åtgärder

- Information för att minska förekomsten av det som skapar problematiskt beteende (se föregående kapitel) (löpande)
- Åtgärder skall följa en prioriteringsordning enligt följande:
 1. Ta bort stimuli, dvs. det som skapar det oönskade beteendet
 2. Skrämma rovdjuret
 3. Ta bort rovdjuret genom skydds jakt
- Länsstyrelsen skall anta riktlinjer för skrämrelåtgärder (2006)

Beslut om skrämrelåtgärder eller skydds jakt kan tas av Polismyndigheten eller länsstyrelsen. Länsstyrelsen ska prioritera den form av förebyggande åtgärder som skrämrel innebär, och även aktivt genomföra sådan skrämrel. Skrämrelåtgärder eller skydds jakt beslutade av länsstyrelsen skall endast genomföras av förordnade björnekipage. Förordnade björnekipage skall ha genomgått och godkänts vid särskild utbildning.

4.6 Samråds- och samarbetsformer för den regionala rovdjursförvaltningen

En framgångsrik regional rovdjursförvaltning förutsätter god samverkan mellan berörda aktörer och en bred uppslutning bakom förvaltningens inriktning.

Länets regionala rovdjursgrupp är ett centralt samarbetsorgan i länets rovdjursförvaltning. Rovdjursgruppen har en bred representation av olika aktörer och är således väl lämpad som samråds- och kommunikationsforum i regionala rovdjursfrågor.

Mål

Länsstyrelsen skall utveckla samarbetet kring den regionala rovdjursförvaltningen genom att öka berörda aktörers delaktighet i det regionala förvaltningsarbetet. Detta skall främst uppnås genom att arbetet i den regionala rovdjursgruppen intensifieras och genom att skapa årliga mötesplatser för de parter som särskilt berörs av rovdjursfrågor - renskötare, djurhållande jordbrukare, jägare och ideella organisationer.

Åtgärder

- En årlig länskonferens med rovdjurstema genomförs 2007-2008 i samarbete med andra aktörer i länet och utvärderas därefter. (2007-2008)
- Mötetakten i den regionala rovdjursgruppen ökar från två till tre möten per år för att möjliggöra att länsstyrelsen rådfrågar gruppen i fler aktuella frågor. (löpande)
- Länsstyrelsen informerar och ger den regionala rovdjursgruppens ledamöter möjligheter att inkomma med synpunkter i samband med skyddsaktsärenden, mm. (löpande)

4.7 Kommunikationsfrågor

Rovdjursförvaltning är ett dynamiskt område. Rovdjursstammarna förändras löpande och bland annat leder forskningen till ny kunskap. Rovdjuren väcker också känslor och många länsmedborgare har starka åsikter i frågan. Ett bra regionalt kommunikationsarbete kring rovdjursfrågor är en förutsättning för en saklig regional rovdjursdebatt.

Mål

Länsstyrelsen ska arbeta med kommunikation, kunskapsförmedling och attitydförändring. Detta ska ske genom att nya arbetssätt prövas och nya mötesplatser utvecklas. Länsstyrelsen ska i sitt kommunikationsarbete aktivt utveckla samarbetet med andra aktörer. Myndigheten skall även vara lyhörd för länsmedborgarnas uppfattningar och ta de synpunkter som kan komma att framföras på största allvar.

Norrbotten är ett län där högkvalitativt regionalt anpassad information om rovdjursfrågor finns lättillgängligt och särskilda informationsinsatser som föreläsningsserier och konferenser med rovdjurstema förekommer regelbundet.

Åtgärder

- En länskonferens, eller ett *rovdjursforum*, arrangeras på olika platser i länet (2007-2008 - se ovan)
- Länsstyrelsen utarbetar en kommunikationsplan för rovdjursfrågor (2006)
- Regional information om länets rovdjur finns tillgängligt på länsstyrelsens hemsida (löpande)
- Informations- och diskussionsaftnar genomförs i områden där rovdjursfrågor blivit aktuella. (löpande)
- Länsstyrelsen skall kunna ställa upp och informera om rovdjursfrågor vid exempelvis föreningsmöten, lärarfortbildningar, etc. (löpande)
- Länsstyrelsen skall verka för att attitydundersökningar om länsbornas inställning till rovdjursfrågor genomförs vart 5:e år (2009)

4.8 Skydds jakt

4.8.1 Allmän skydds jakt på björn och lodjur

En bärande princip i rovdjursförvaltningen är att viltskador i första hand skall förebyggas. Jakt är ett sätt att förebygga skador och kan indirekt motverka illegal jakt då arternas status höjs inom jägarkåren. Naturvårdsverket beslutar efter yttrande från bland annat länsstyrelsen om generell skydds jakt på björn och lodjur. Den allmänna skydds jakten får bedrivas med tillstånd från EU med motiveringen att den förebygger skador. Denna jakt har en beståndsreglerande och indirekt skadeförebyggande verkan och har pågått sedan 1982 (björn) respektive 1996 (lodjur).

Mål

Stabila och livskraftiga stammar av björn och lodjur som inte förorsakar en orimlig skadebild och fortsatt jakt på dessa arter. Jakten skall bedrivas med hög kvalitet och god kunskap om gällande regler. Fall av skadeskjutningar och påskjutna icke återfunna djur, samt fall där björnhonor med årsungar skjuts skall minimeras.

Åtgärder

- Länsstyrelsen skall verka för en framtida licensjakt på björn (2007-2010)
- Den allmänna skydds jakten på björn bedrivs i två förvaltningsregioner i länet: Kustkommunerna respektive övriga länet. (löpande)
- Den allmänna skydds jakten på lodjur bedrivs i två förvaltningsregioner i länet: Länet väster om lappmarksgränsen samt övre Tornedalen (Pajala, Överkalix och Övertorneå kommuner). (löpande)
- Länsstyrelsen ska verka för att jakttiden för björn förlängs till den 15 oktober i den sydöstra förvaltningsregionen där idegången kan antas vara senare än i övriga länet. (2006)
- Länsstyrelsen skall informera länets jägarkår om gällande regelverk för eftersök av björn. (2006)
- Länsstyrelsen skall verka för att påskjutna björnar eftersöks på ett sätt som förkortar lidandet för björnen. (löpande)
- Länsstyrelsen skall verka för att antalet godkända björnekipage i länet ökar. (löpande)
- Om det vid ett eftersök med godkänt ekipage konstateras att påskjuten björn inte skadats skall björnen inte dras från årets tilldelning om tiden så medger. (löpande)
- Fall där påskjutna björnar inte eftersöks på ett acceptabelt sätt skall åtalsanmälas. (löpande)

4.8.2 Specifik skydds jakt

Om ett rovdjur trots förebyggande åtgärder orsakar allvarliga skador eller olägenheter medger §27 Jaktförordningen att Naturvårdsverket eller länsstyrelsen fattar beslut om skydds jakt. Länsstyrelsen kan efter en ansökan fatta beslut om skydds jakt

på enskilda individer av björn och lodjur medan beslut som rör kungsörn, varg och järv eller flera individer av björn och lodjur tas av Naturvårdsverket.

Mål

Där rovdjur ger upphov till omfattande, dokumenterade skador, utgör ett hot mot människors säkerhet eller uppvisa annat olämpligt beteende ska skydds jakt kunna beviljas enligt gällande regelverk. Vi ska i sådana fall ha en positiv hållning till skydds jakt. Om skydds jakt beviljas, ska denna kunna utföras snabbt och effektivt.

Åtgärder

- Länsstyrelsens handläggningstid av skydds jakt enligt §27 Jaktförordningen skall i normalfallet understiga en vecka. (löpande)
- Länsstyrelsen skall verka för att skydds jakt på enskilda skadegörande individer ska vara möjlig över hela länets yta, dvs. även i nationalparker. Om detta inte går att uppnå skall länsstyrelsen verka för höjd ersättning för rovdjurs förekomst till rennäringen för de områden där skydds jakt inte får bedrivas. (löpande)
- Länsstyrelsen skall utarbeta riktlinjer för tillåtna jaktmetoder och ansvarsförhållanden i samband med skydds jakt enligt §27. (2006)
- Länsstyrelsen skall verka för att beslut om skydds jakt på enskilda skadegörande individer av järv, varg och kungsörn delegeras till länsstyrelsen. (löpande)
- Vid skydds jakt på varg skall länsstyrelsen genomföra denna i samverkan med den skadelidande. (löpande)

4.9 Illegal jakt

Illegal jakt förekommer på samtliga aktuella rovdjursarter och är spridd över hela länet. Enbart under år 2005 har fall av illegal jakt konstaterats avseende samtliga stora rovdjursarter. Denna jaktbrottslighet försvårar avsevärt möjligheterna för den regionala förvaltningen av länets rovdjursarter.

Mål

Förekomsten av illegal jakt på stora rovdjur skall minska avsevärt genom nya former för samverkan mellan parterna, en utvecklad dialog om orsakerna till den illegala jakten och en effektivare tillsyn. Myndigheten ska, i samverkan med polis och åklagare, bedriva en sådan tillsyns verksamhet att illegal jakt på rovdjur så långt möjligt förebyggs, förhindras eller försvåras. Toleransen mot illegal jakt på rovdjur ska vara obefintlig.

Åtgärder

- Förstärkt arbete för att öka olika aktörers delaktighet i rovdjurs förvaltningen. (löpande)
- Intensifiering av länsstyrelsens tillsynsarbete, både förebyggande och beivrande. (2006)
- Länsstyrelsen möjliggör att delar av myndighetens tillsynspersonal jobbar frikopplad från rovdjurs inventeringen. (2006-2010)

- Länsstyrelsen tar initiativ till återkommande regionala och lokala samordningsmöten för åklagare, polisen och länsstyrelsens tillsynsmän. (löpande)
- En ny intern tillsynsorganisation med särskilt förordnade tillsynsmän skapas. (2006)

4.10 Inventering

Länsstyrelsen är ansvarig för årliga inventeringar av de aktuella rovdjursarterna. Inventeringsarbetet bedrivs i nära samarbete med rennäringsen och länets kungsörnsgrupp. Inventeringsresultatet som ligger till grund för rovdjursförvaltningen är bland annat underlag vid beslut om förebyggande åtgärder, skydds jakt och ersättningar för rovdjursförekomst.

Mål

Länsstyrelsen ska följa rovdjursstammarnas utveckling genom inventering och övervakning. Inventeringen bedrivs med hög precision. Arbetet med rovdjursinventering ska bedrivas i samarbete med samebyarna och öka den ömsesidiga förståelsen mellan parterna. Rovdjursinventeringen ska utvecklas till att bli en viktig mötesplats för kommunikation och samverkan mellan rennäringsen och länsstyrelsen i rovdjursfrågor. Länsstyrelsen eftersträvar en bibehållt hög kvalitet för inventeringarna av lodjur och järv. Vidare eftersträvas bättre kunskap om förekomsten av varg, björn och kungsörn.

Åtgärder

- Årliga inventeringar av lodjur, järv, varg och kungsörn genomförs. (löpande)
- Länsstyrelsen verkar för att en inventering som ger en tillförlitlig populationsuppskattning av länets björnförekomst genomförs. Denna inventering upprepas med 5 års intervall. (2007)
- Rovdjursinventeringens kvalitet skall utvärderas av en utomstående aktör. Separata utvärderingar av samarbetet mellan rennäringsen och länsstyrelsen respektive inventeringsresultatets precision skall ingå i utvärderingen. (2007)

4.11 Förvaltningsmärkning

Sändarmärkning av vissa rovdjursindivider är ett fungerande förvaltningsverktyg som underlättar kunskapsinsamling och tillsynsarbete.

Mål

Länsstyrelsen använder sändarmärkning av enskilda rovdjur som ett komplement till ordinarie förvaltningsarbete, och ett led i arbetet att stärka samverkan med näringen.

Åtgärder

- Länsstyrelsen reviderar och remitterar sin policy för förvaltningsmärkning. (2006)

- Länsstyrelsen skall tillsammans med rennäringen vara delaktig i forskningsprojekt kring renkalvförluster till kungsörn och björn (2006-2008 – se kapitel 4.2)

4.12 Rovdjursforskning

Rovdjursforskningen är av stor betydelse för att öka den grundläggande kunskapen om rovdjurens beteende och samspelet mellan rovdjur och människa. I Norrbotten har det sedan lång tid bedrivits en framgångsrik och framsynt forskning om de stora rovdjuren. Denna har gett värdefulla resultat som har legat till grund för utformningen av den nationella politiken, men också för konkreta förvaltningsåtgärder över tid. Länsstyrelsen har en positiv syn på en rovdjursforskning då den med sin professionalism och inom ramen för forskningens uppdrag bidrar till att ge underlag för en framgångsrik rovdjursförvaltning. Det finns en klar gräns mellan forskning och förvaltning och det måste det göra för att forskning ska kunna leverera efterfrågad kunskap till förvaltningen och för att förvaltningen ska kunna utföra sitt uppdrag på ett tydligt sätt.

Mål

Länsstyrelsen ska verka för en förskjutning i studieområdena för rovdjursforskningen skulle vara positiv så att insatser i väsentligt större utsträckning sker utanför de kärnområden i länets västra delar där verksamheten bedrivits. Särskilt viktigt är t ex insatser inom Tornedalen och kustlandet där rovdjuren idag expanderar. Myndigheten ska även verka för en förtydligad ansvarsfördelning mellan forskningen och förvaltningen, så att varje part kan utveckla sin verksamhet och sina roller inom ramen för vad som måste vara respektive organisations professionalism.

Åtgärder

- Länsstyrelsen ska samla samtliga aktörer som är delaktiga i rovdjursforskning i länet för att diskutera fortsatt inriktning, samverkansfrågor, mm (2007)

4.13 Rovdjursturism

Länets stora förekomst av rovdjur bidrar till regionens image som högklassigt resmål för den naturintresserade turisten. I dagsläget är den direkta rovdjursturismen mycket utvecklad i länet. En rapport om rovdjursturismens omfattning i landet anger att det enbart finns en turistföretagare i länet som delvis ägnar sig åt detta (Naturvårdsverket, 2005).

Mål

Länsstyrelsen skall i sin myndighetsutövning visa en positiv grundinställning till rovdjursturism i länet. Turismverksamhet som leder till störningar av rovdjur är olaglig och skall motverkas.

Åtgärder

- Länsstyrelsen skall utarbeta riktlinjer för turistverksamhet med inriktning på rovdjur för att minimera risken att verksamheten leder till oskygga rovdjur. (2007)

5. KÄLLOR & REKOMMENDERAD LÄSNING

5.1 Källor

Andrén, H. 2004. muntligt.

Andrén, H. 1999. *Kvantifiering av illegal jakt på lodjur i Sverige*. I *Bilagor till Sammanhållen rovdjurspolitik – slutbetänkande av rovdjurutredningen* SOU 1999:146.

Andrén, H. 2005. *Lägesrapport 2005. Utvärdering av avståndskriteriet vid lodjursinventering inom renskötseområdet*.

Andrén, H. 2005. muntligt 2005-01-11.

ArtDatabanken. 2005. *Faktablad. Canis lupus – varg*.

Bjärvall, A. et al. 1990. *Renar och rovdjur, Rovdjurens effekter på rennäringen*. Naturvårdsverket Förlag

Direktoratet for naturforvaltning, Norge, 2005. Hemsida.

Ericsson, G. 2005. opublicerade data från attitydundersökning om stora rovdjur. Erhållna i november 2005.

Ericsson, G. & C. Sandström. 2005. *Delrapport om svenskars inställning till rovdjurspolitik- och förvaltning FjällMistra Rapport nr 10* ISSN 1652-3822

Forsberg, J & L. Korsell. 2005. *Illegal jakt på rovdjur. En förstudie*. Brottsförebyggande rådet.

IUCN, 2005. *2004 IUCN Red List of Threatened Species*. www.iucnredlist.org

Jordbruksverket 2005. *Hästar och anläggningar med häst 2004. Resultat från en intermittent undersökning Sveriges officiella statistik Statistiska meddelanden JO 24 SM 0501*

Kojola, Ilppo, muntligt 2006-01-21.

Liberg, O. 1997. *Lodjuret viltet, ekologin och människan*. Svenska Jägareförbundet.

Liberg, O. muntligt 2005-11-04.

Liberg, Olof, Andrén, Henrik. 2005. *Bevarandestatus och känslighet för jakt i den svenska lodjursstammen 2006. En snabbutredning för Naturvårdsverket*.

Lindström, B-O, Norrbottens Ornitologiska Förening, muntligt 2005.

Linell, J. D.C., & T. Bjerke. 2003. *Rädslan för vargen – en tvärvetenskaplig undersökning*. Viltskadecenter & NINA.

Lönnberg, E, 1934. *Bidrag till vargens historia i Sverige*. Kungliga Vetenskapsakademien.

Naturvårdsverket & Sametinget: 1995: *Förslag till utformning av det nya ersättningsystemet för rovdjursrivna renar*.

Naturvårdsverket, 2003. *Åtgärdsprogram för bevarande av varg (Canis lupus)*. Naturvårdsverket Åtgärdsprogram nr 23.

Naturvårdsverket, 2003. *Åtgärdsprogram för bevarande av lodjur (Lynx lynx)*. Naturvårdsverket Åtgärdsprogram nr 22.

NINA 2003. *Status og forvaltning av brunbjørnen i Norge*. NINA Fagrapport 60.

Nordkalotträdet, 1993. *Björn, gaupe, järv og ulv på Nordkalotten*. Statusrapport 1993. Nordkallottkommitéen Rapportserie: Rapport Nr. 30.

Nordmark, M. 2005. *Rovdjursturism. Turism kring de fyra stora rovdjuren – med fokus på björn*. Naturvårdsverket.

Persson, J., 2003. *Population ecology of scandinavian wolwerines*. Doktorsavhandling Sveriges Lantbruksuniversitet.

Sammanhållen rovdjurspolitik – slutbetänkande av rovdjursutredningen. SOU 1999:146

Sandegren, F. & J. Svensson, Red. 1997. *Björnen, viltet ekologin och människan*. Svenska Jägareförbundet.

Skandinaviska björnprojektet 2000. *Ekologi och förvaltning av brunbjörnen i skandinavien, slutrapport från det skandinaviska björnprojektet*.

Skandinaviska björnprojektet 2004. *Preliminär rapport om populationsutveckling och storlek av brunbjörn i Sverige, 2004*. En rapport till Naturvårdsverket från Skandinaviska björnprojektet 31 maj 2004.

Skandinaviska björnprojektet 2005. *Populationsutveckling för björnstammen i Sverige 2005*. Rapport till Naturvårdsverket från Skandinaviska björnprojektet. 31 maj 2005.

Støbet Lande, U. et al, 2003. *Potensielle leveområder for store rovdyr i Skandinavia: GIS-analyser på et økoregionalt nivå*. NINA Fagrapport 64.

Sundgren, B. Svenska Jägareförbundet, Avskjutningsstatistik varg. Maj 2006.

Svenska rovdjursföreningen 2004. Tidskriften *Våra rovdjur* 3/2004.

Swenson, J. & F. Sandegren. 1999. *Misstänkt illegal björnjakt i Sverige*. I Bilagor till Sammanhållen rovdjurspolitik - slutbetänkande av rovdjursutredningen SOU 1999:146.

Swenson, J. & F. Sandegren. 2004. *Ekologi och förvaltning av brunbjörnen i Skandinavien: Slutrapport från det Skandinaviska Björnprojektet*.

Swenson, J.E., B. Dahle, & F. Sandegren. 2001. *Björnens predasjon på elg*. NINA Fagrapport 048:122.

Söderberg, A. Sveriges Veterinärmedicinska Anstalt, muntligt 2005.

Tjernberg, M. 1999. *Kungsörnens status och ekologi i Sverige samt tänkbara prognoser för artens utveckling*. I Bilagor till Sammanhållen rovdjurspolitik - slutbetänkande av rovdjursutredningen SOU 1999:146.

Vilt- och fiskeriforskningsinstitutet, Finland 2005. www.rktl.fi/svenska/

Viltskadecenter, 2005. *Varg i Sverige vintern 2004/2005*. Preliminär Statusrapport. Riddarhyttan 2005.

Viltskadecenter 2005. *Resultat från inventeringar av järv 2004*

Willebrand, T., M. Lindén, J. Persson, & P. Segerström. 1999. *Överlevnad och dödsorsaker hos märkta järvar i Sarek*. I Bilagor till Sammanhållen Rovdjurspolitik - slutbetänkande av Rovdjursutredningen SOU 1999-146

Yellowstone Science 2005. Volume 13, number 1. *Ten years of Yellowstone Wolves 1995-2005*.

5.2 Rekommenderad läsning på Internet

Artdatabanken: www.artdata.se

De 5 stora: www.de5stora.se

Naturvårdsverket: www.naturvardsverket.se

Sametinget: www.sametinget.se

Svenska Jägareförbundet: www.jagareforbundet.se

Svenska Järvprojektet: http://www.szooek.slu.se/~jepe/jarv_c.htm

Svenska Rovdjursföreningen: www.rovdjur.se

Vargforskningsprojektet Skandulv: skandulv.nina.no

Viltskadecenter: www.viltskadecenter.se

5.3 Relevant nationell lagstiftning

Lagar och förordningar

Jaktlagen (1987:259)

Jaktförordningen (1987:905)

Viltskadeförordningen (2001:724).

Artskyddsförordningen (1998:179)

Sekretesslagen kap 10 (1980:100)

Föreskrifter

Naturvårdsverkets föreskrifter och allmänna råd om administration av jakt efter älg, kronhjort och stora rovdjur m.m. (NFS 2002:19).

Naturvårdsverkets föreskrifter och allmänna råd om inventering av rovdjursförekomst i samebyar (NFS 2004:17). Naturvårdsverkets föreskrifter och allmänna råd om jakt och statens vilt (NFS 2002:18)

Viltskadekungörelsen (NFS 2002:13)

5.4 Ordförklaringar

Etappmål	Definieras i regeringens proposition om Sammanhållen rovdjurspolitik 2000/01:57. och är ett delmål för stammarnas tillväxt mot en nivå där artens fortsatta existens anses långsiktigt säkrad. Innan etappmålet uppnåtts bör endast skydds jakt tillåtas och då i begränsad omfattning.
Habitat	Den livsmiljö, eller det spektrum av naturtyper, som en art lever i.
Hotad art	Art som i nationell eller internationell rödlista klassificerats i en av kategorierna akut hotad, starkt hotad eller sårbar.

Infanticid	När ett vuxet djur dödar unga, icke könsmogna, individer av en och samma art.
Maximinivå	Maximalt antal föryngringar som bör finnas av en rovdjursart. Överstiger antalet föryngringar nivån ska decimering av arten ske.
Miniminivå	Definieras i regeringens proposition om Sammanhållen rovdjurspolitik 2000/01:57 och anger vilken förvaltningsstrategi som bör tillämpas. Är inte ett mått på vilket antal individer som är önskvärt av en art. Om antalet djur sjunker under miniminivån bör skydds jakt tillåtas endast i begränsad omfattning. Så länge en art befinner sig över miniminivån bör emellertid större hänsyn tas till motstående intressen.
Predation	Att jaga och döda ett annat djur för föda.
Predationstakt	Antal bytesdjur som tas per tidsenhet
Rödlistad art	Art som i nationell eller internationell rödlista klassificerats i en av kategorierna försvunnen, akut hotad, starkt hotad, sårbar, missgynnad eller kunskapsbrist.

5. BILAGA - LÄNSINVÅNARNAS INSTÄLLNING TILL MÅLEN I DEN NATIONELLA ROVDJURSPOLITIKEN

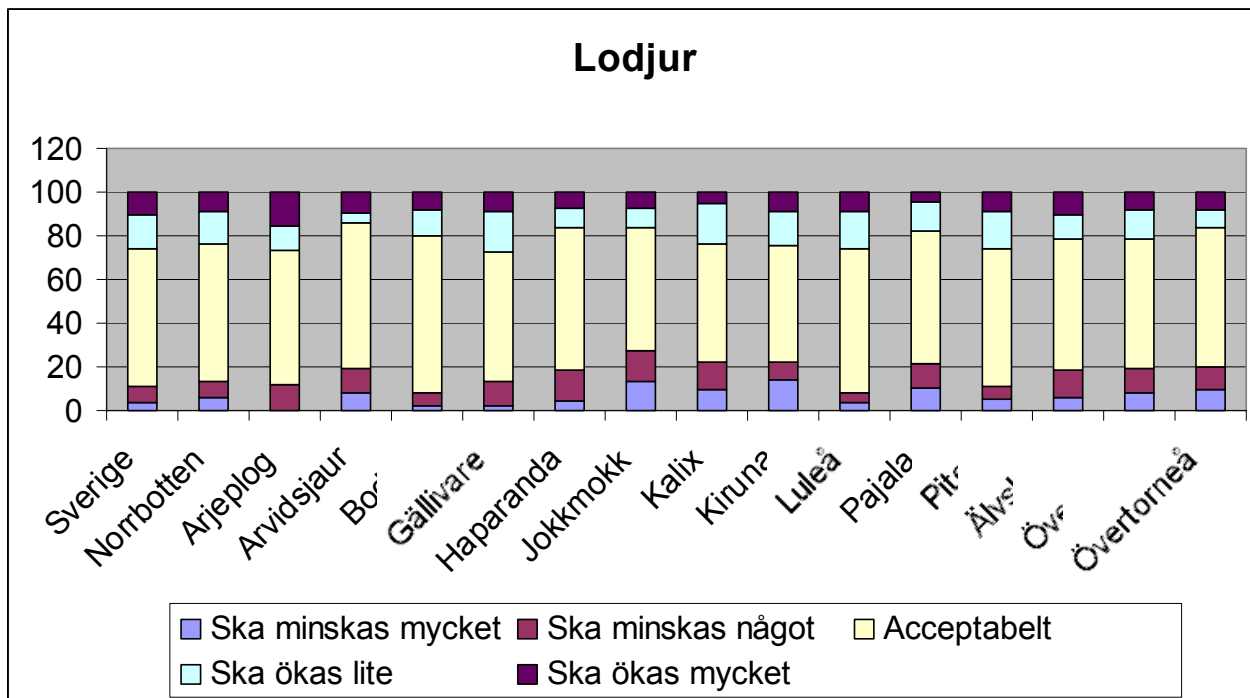


Fig 1. Länsinvånarnas inställning till de nationella målen för lodjur år 2004. Fördelning i procent och kommunvis redovisning. (Ericsson & Sandström, 2005 samt Ericsson, G, opublicerade data 2005)

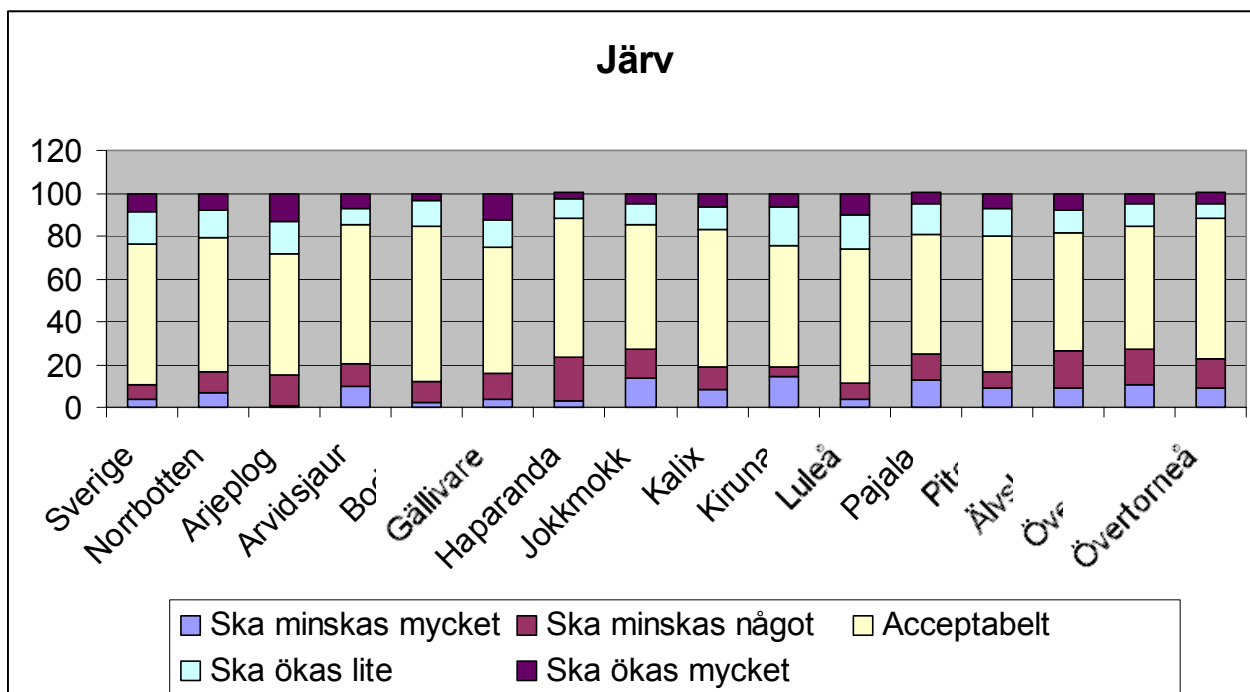
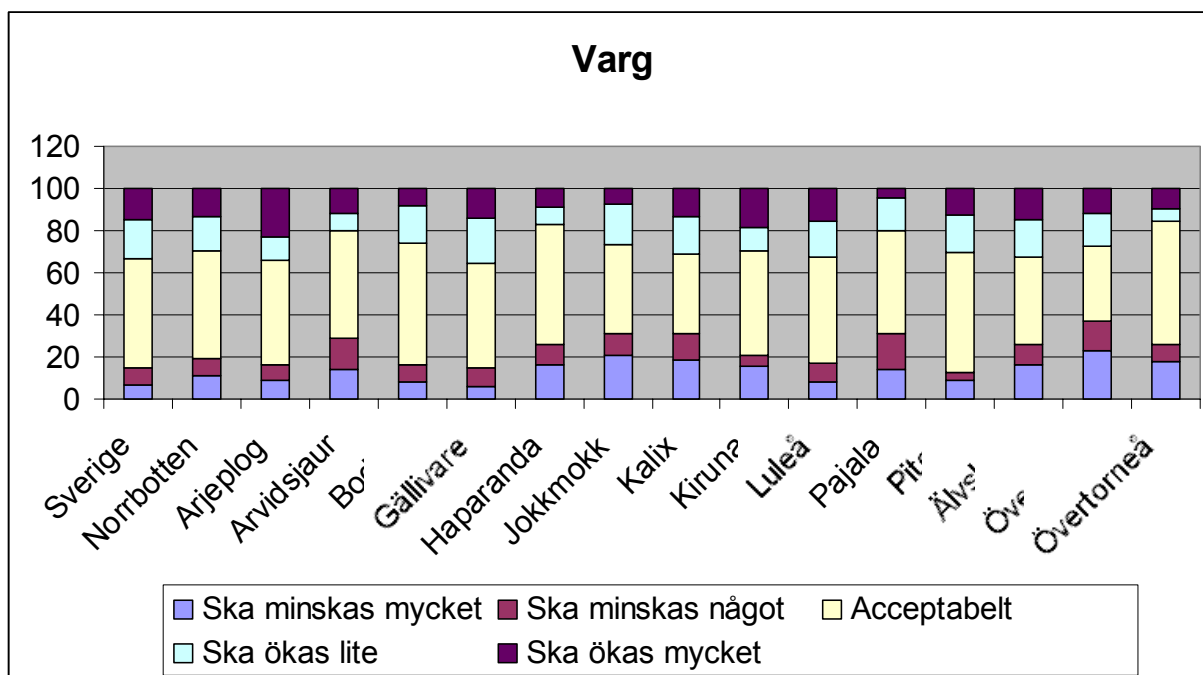


Fig 2. Länsinvånarnas inställning till de nationella målen för järv år 2004. Fördelning i procent och kommunvis redovisning. (Ericsson & Sandström, 2005 samt Ericsson, G, opublicerade data 2005)



Tabell 3. Länsinvånarnas inställning till de nationella målen för varg år 2004. Fördelning i procent och kommunvis redovisning. (Ericsson & Sandström, 2005 samt Ericsson, G, opublicerade data 2005)

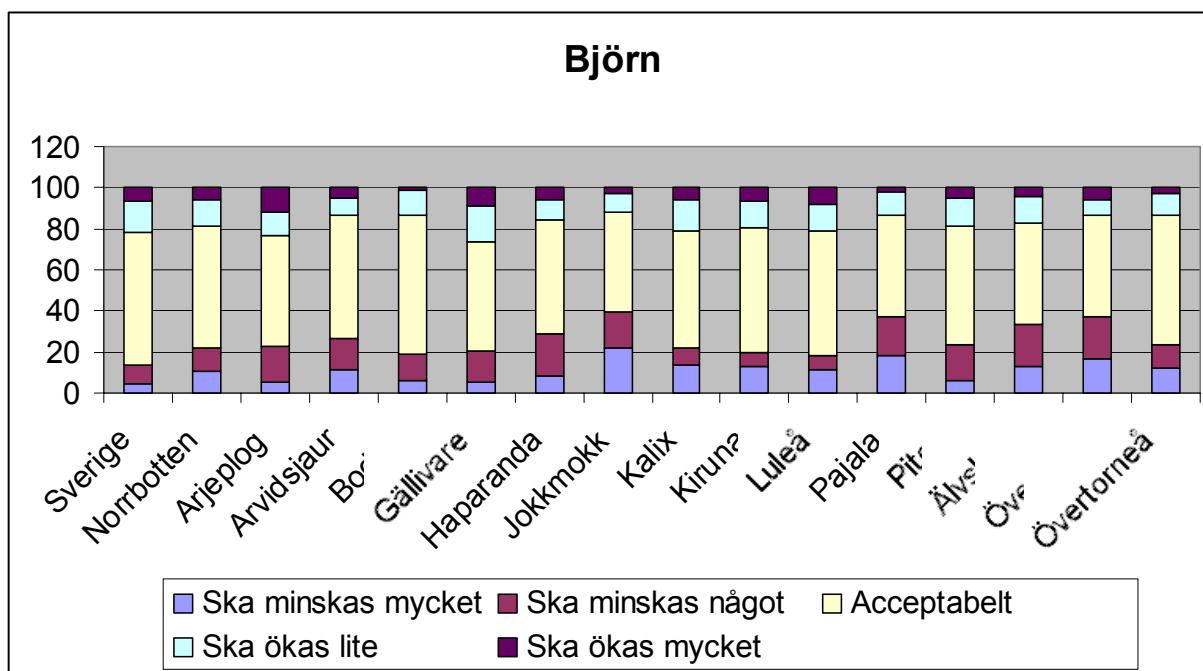


Fig. Länsinvånarnas inställning till de nationella målen för björn år 2004. Fördelning i procent och kommunvis redovisning. (Ericsson & Sandström, 2005 samt Ericsson, G, opublicerade data 2005)