



LÄNSSTYRELSEN
VÄSTERNORRLAND

Förvaltningsplan för stora rovdjur i Västernorrlands län

2006 - 2010

*Regional förvaltningsplan samt regionala delmål
för antal och utbredning av lodjur, varg, björn, järv
och kungsörn.*

2006-02-09

Förord

Länsstyrelsen har en viktig roll för hur våra rovdjursstammar ska skötas i Västernorrland. För att kunna genomföra detta arbete finns det nu en plan. Den anger en övergripande strategi för förvaltningen av rovdjuren. Men där beskrivs även mer i detalj hur vi ska hantera såväl rovdjuren som de skador och olägenheter de kan förorsaka.

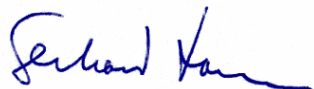
Den nu gällande nationella rovdjurspolitiken har varit utgångspunkt för detta arbete.

Länsstyrelsen har ambitionen att skapa en ordnad förvaltning med god balans mellan berörda intressen. Vår grundsyn under framtagningen av såväl förvaltningsplan som delmål har varit att:

- förvaltningen ska fungera i praktiken
- den ska innehålla tydliga mål som kan uppnås och/eller bibehållas
- hänsyn ska tas till de grupper i samhället som kan påverkas negativt av rovdjuren
- förvaltningen i möjligaste mån ska styras regionalt
- förvaltningen ska minska risken för konflikter
- rovdjuren ska kunna leva och utvecklas i länet
- förvaltningen ska kunna genomföras till en rimlig kostnad för samhället

Denna förvaltningsplan ska vara vägledande för länsstyrelsens hållningssätt och förvaltande arbete med de stora rovdjuren i länet.

Härnösand i februari 2006



Gerhard Larsson
Landshövding

Innehållsförteckning

Förvaltningsplan för stora rovdjur	1
Förord	3
Innehållsförteckning.....	5
Inledning	6
Påverkade intressen	8
Verksamhet för begränsning av skador, olägenheter och jaktbrott	9
Behov av ändrad lagstiftning	10
Förvaltningsplan för lodjur	13
Förvaltning av lodjur i landet	14
Lodjursstammen i Västernorrlands län	14
Mål - Antal loföryngringar i länet	17
Förvaltningsmodell	17
Förvaltningsplan för varg	23
Förvaltning av varg i landet	24
Varg i Västernorrlands län	24
Mål - Antal vargföryngringar i länet	27
Förvaltningsmodell	28
Förvaltningsåtgärder	32
Förvaltningsplan för björn	35
Förvaltning av björn i landet	36
Björnstammen i Västernorrlands län	36
Mål - Antal björnföryngringar i länet	40
Förvaltningsmodell	40
Förvaltningsplan för järv	47
Förvaltning av järv i landet	48
Järv i Västernorrlands län	48
Mål - Antal järvföryngringar i länet	50
Förvaltningsmodell	51
Förvaltningsplan för kungsörn	55
Förvaltning av kungsörn i landet	56
Kungsörnen i Sverige	56
Kungsörnen i Västernorrlands län	57
Mål - Antal häckningar av kungsörn i länet	62
Förvaltningsmodell	62
Uppskattad förvaltningskostnad 2006-2010	Bilaga 1
Aktörer i rovdjursförvaltningen - organisationsskiss	Bilaga 2
Inkomna yttranden och synpunkter	Bilaga 3

Inledning

Riksdagen beslutade i mars 2001 hur landets rovdjursförvaltning skall se ut (prop.2000/01:57, bet. 2000/01: MJU9, rskr 2000/01:174).

Riksdagsbeslutet omfattade björn, järv, lodjur, varg och kungsörn.

Propositionen 2000/01:57 *Sammanhållen Rovdjurspolitik* låg som grund för riksdagens beslut. Där anges bl a etappmål och miniminivåer för rovdjuren i landet och var de skall få finnas. Ambitionen är att dessa övergripande mål skall nås inom en generation (år 2020).

Länsstyrelsen har tillsammans med länets Regionala Rovdjursgrupp, ett rådgivande organ till myndigheten, tagit fram denna förvaltningsplan med delmål under 2004-05. Arbetet påbörjades med den inledande delen samt planerna för lodjur och varg. Utkast presenterades för media den 7 februari 2005. Samtidigt lämnades utkasten ut på bred remiss till 24 olika intressegrupper och delgavs länets befolkning för synpunkter.

I augusti 2005 inleddes arbetet med framtagning av förvaltningsplan för björn, järv och kungsörn. Under hösten lämnades materialet ut på bred remiss.

Därefter har länsstyrelsen i möjligaste mån tagit hänsyn till inkomna synpunkter och inarbetat dessa i förvaltningsplanen genom behandling i myndighetens tvärssektoriella Viltförvaltningsgrupp.

Regionala Rovdjursgruppen har beretts tillfälle att lämna synpunkter på den version av förvaltningsplan som länsstyrelsen färdigställt efter remissomgången. Därefter har ytterligare justeringar genomförts med anledning av de synpunkter som inkommit från den Regionala rovdjursgruppen.

Inkomna remissvar och synpunkter finns som två bilagor till förvaltningsplanen. Dessa bilagor lämnas endast ut på begäran.

Naturvårdsverkets åtgärdsprogram

Naturvårdsverket har fastställt åtgärdsprogram på riksnivå för de stora rovdjuren. I programmen återfinns bl a arternas utbredning och status, biologi och ekologi, hot och behov av hänsyn, vidtagna åtgärder, behov av åtgärder samt utdrag ur rovdjurspolitiken. För mer ingående uppgifter kring berörda arter hänvisas till dessa åtgärdsprogram.

Regionala delmål och förvaltningsplaner

De nationella målen bör omsättas i regionala delmål vilket sker genom att länen tar fram förslag till delmål som anger vilka nivåer som accepteras inom respektive län (antal årliga föryngringar). Dessa mål bör diskuteras och förankras i de regionala rovdjursgrupperna. Därefter ska de regionala delmålen fastställas av Naturvårdsverket. Detta för att delmålen ska harmoniera med de nationella målen.

Länsstyrelserna ska ta fram regionala förvaltningsplaner i enlighet med länsstyrelsernas ansvar enligt 3 § NFS 2002:13 att kartlägga fredade, skadegörande viltarter i länen. Arbetet med såväl delmål som förvaltningsplaner bör samordnas i regioner som kan omfatta flera län.

Förändring av förvaltningsplaner

Förvaltningsplaner kan behöva uppdateras och redigeras -om inte årligen så kanske med några års mellanrum- efter att ny kunskap och nya erfarenheter framkommit. Målsättningen med denna förvaltningsplan är att den ska verka åtminstone till 2010.

Grunder för förvaltningen

En skötselstrategi för Sveriges stora rovdjur måste baseras både på biologiska bedömningar av rovviltstammarnas livskraft och på olika samhällsintressen såsom rennäring, boskapsskötsel, jakt, turism och möjlighet till naturupplevelser. Vidare krävs hänsynstagande till de intressen och känslor människor på framför allt landsbygden representerar.

En viltart påverkas av en rad yttre faktorer. Dessa faktorer ger förutsättningarna för stammens storlek, ökningstakt, utbredning och sammansättning. Artens livsmiljö ger alltid en rad olika påverkansfaktorer som klimat, födotillgång och sjukdomar. Därtill kommer människans påverkan i form av t ex jakt och inskränkningar i livsmiljöerna. Denna förvaltningsplan har för avsikt att fånga upp samspelet mellan de stora rovdjuren och deras livsmiljö.

De stora rovdjuren på skandinaviska halvön befinner sig i den västra utkanten av dessa arters utbredningsområde. Öster om Skandinavien finns vidsträckta områden med delvis täta stammar av såväl varg som björn. Rovdjurens genetiska variation bör säkras genom utbyte över nationsgränserna. Det är av stor vikt att förvaltningen samordnas mellan de länder som berörs.

Regional Rovdjursgrupp

Varje län med fasta stammar av stora rovdjur ska utse en Regional Rovdjursgrupp enligt riksdagsbeslutet. Gruppen ska vara ett rådgivande organ till länsstyrelsen. Länsstyrelsen i Västernorrlands län bildade en rovdjursgrupp enligt riksdagens intentioner hösten 2003.

Gruppens ledamöter är förordnade av länsstyrelsen och representerar följande intressen, näringar och myndigheter:

polismyndigheten, länsstyrelsen, kommunförbundet, LRF Lantbrukarnas Riksförbund, Fåravelsföreningen, samebyarna i Jämtlands- och Västerbottens län, storskogsbruket, skogsägarrörelsen, Naturskyddsföreningen, Svenska Rovdjursföreningen, Ornitologiska föreningen, Jägareförbundet Mitt Norrland, Jägarnas Riksförbund samt hembygdsrörelsen.

Rovdjursgruppens ordförande är utsedd av länsstyrelsen.

Påverkade intressen

De intressen som påverkas av rovdjurens förekomst finns till stora delar representerade i den Regionala Rovdjursgruppen. Påverkan kan vara negativ eller positiv. Intressegrupper som upplever förekomsten av stora rovdjur som positivt utgörs i första hand av människor som eftersträvar ett mer komplett ekologiskt system. Andra intressen representerar nyttjandet av naturtillgångar som en förnyelsebar resurs. Kulturella, traditionella näringar och intressen påverkas såsom jord- och skogsbruksnäring, rennäring, jakt och fiske, nyttjare av bär och svamp från markerna samt friluftsliv.

Turistnäringen kan uppleva förekomsten av stora rovdjur både positivt och negativt. Ett mer komplett ekologiskt system är attraktivt ur marknadsförings-synpunkt, medan människors rädsla för att vistas i marker där rovdjuren förekommer kan vara negativt för näringen. Attraktionen kan tas tillvara genom att erbjuda möjligheten att få uppleva stora rovdjur i deras naturliga miljö.

Livsmiljön påverkas för landsbygdsbefolkningen, i mindre samhällen och i utkanten av städerna. Människor som lever närmast rovdjuren påverkas i sitt dagliga liv. Upplevelsen kan vara hotfull, osäker och/eller spännande. Den kan även skapa en känsla av ett liv nära en mer komplett vildmark.

Enkätundersökning 2005 - Fjällmistra rapport 10

I mars 2004 skickades ett undersökningsformulär ut till 11 418 personer i Sverige. I formuläret ställdes frågor bland annat om stora rovdjur och rovdjursförvaltning. Bakom undersökningen stog FjällMistra i samarbete med Naturvårdsverket och länsstyrelserna i Norrbotten, Västerbotten, Västernorrland, Jämtland och Dalarna. Av dem som tillfrågades i de nämnda länen svarade 63—69 procent. Bland dem som bor utanför dessa län svarade 57 procent.

Här följer de viktigaste resultaten i punktform från undersökningen:

- Majoriteten av dem som lever där rovdjuren finns är positiva till rovdjur och hur vi i Sverige har valt att förvalta dem.
- Där det finns rovdjur finns också betydande minoriteter som är kritiska till den förda rovdjurspolitiken.
- Vår undersökning bekräftar att människors inställning till rovdjur troligen förändras när rovdjuren återtar sina tidigare utbredningsområden.
- Lodjuret är det av de stora rovdjuren som vi svenskar känner mest för. Järven är det som vi känner minst för jämfört med övriga rovdjur.
- En stor majoritet av dem som svarat på undersökningen stödjer att ansvaret för rovdjursförvaltningen i första hand ska ligga hos Naturvårdsverket.
- En majoritet anser också att de som har ett särskilt intresse i rovdjursfrågor ska ges inflytande över förvaltningen av rovdjuren. Det gäller den ideella naturvården liksom de som direkt berörs av rovdjuren, exempelvis jägare, jordbrukare och samer. Även rovdjursforskningen, kommuner och länsstyrelser ska ges inflytande i rovdjursfrågan.

Resultaten stödjer den nyligen etablerade svenska rovdjursförvaltningen

där såväl ett centralt rovdjursråd som regionala rovdjursgrupper i län med fasta rovdjursstammar ingår.

En viktig slutsats, som dras av Fjällmistra, är att man aldrig kan överföra resultat från nationella undersökningar till de län och kommuner som hyser rovdjur. För att få en rättvisande bild av folks inställning måste människorna som bor där rovdjuren finns också tillfrågas, vilket gjorts i Fjällmistras undersökning.

Verksamhet för begränsning av skador, olägenheter och jaktbrott

Information skall lämnas kontinuerligt om de stora rovdjuren, de skador de kan åstadkomma, hur skador kan förebyggas samt gällande regelverk.

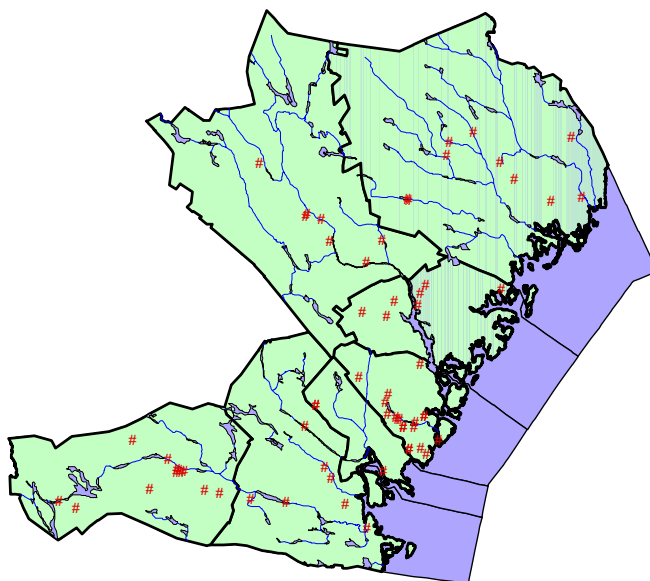
Kunskapsspridning och information ska även omfatta förebyggande av jaktbrott, fördomar och rädsla för rovdjur samt hur möte med rovdjur ska hanteras.

Länsstyrelsen har en ledande roll i detta sammanhang. Myndigheten lämnar basinformation om t ex möten med rovdjur, skadeproblematik samt aktuella kontaktytor för olika ändamål genom sin personal på fältet och genom foldrar som kan rekvireras från länsstyrelsen. På länsstyrelsens hemsida www.lst.se kan information hämtas, på ett enkelt sätt, från våren 2006. De organisationer och näringar som representeras i regionala rovdjursgruppen bör delta aktivt i informationsarbetet.

Bidrag och ersättningar

Länsstyrelserna kan lämna bidrag till förebyggande åtgärder och lämna ersättning enligt Viltskadeförordningen samt Naturvårdsverkets föreskrifter och allmänna råd. Dessa bidrag och ersättningar gäller rovdjursskador på tamdjur och förebyggande åtgärder. Ersättning lämnas även för personskador som orsakats av björn.

I avsnitten om respektive art framgår hur medlen kommer att användas. Prioritering av medelsanvändningen till förebyggande åtgärder ska styras av bedömd risknivå samt praktisk möjlighet att förebygga skada. Ersättning får endast lämnas om skadan besiktigats av länsstyrelsens besiktningsman. Sametinget lämnar bidrag till förebyggande åtgärder och sköter ersättningsfrågan till samebyarna.



Lantmäteriet, 2005. Ur GSD-produkter
ärende 106-2004/188-Y

Fig 1) Geografisk fördelning av rovdjursavvisande stängsel uppsatta med bidrag 1997-2005

Hjälpinsatser

Länsstyrelsens besiktningsmän ska vara tamdjursägare behjälpliga. De ska ge råd och anvisningar till tamdjursägare som vill skydda sin boskap vid sidan av arbetet med att besikta de skador som uppkommer.

Besiktningsmännen och länsstyrelsens fältpersonal samordnar hjälpinsatser för bevakning av tamdjur samt uppsättning av stängsel mot rovdjur. Hjälpinsatserna kan utföras av ideella grupper eller av länsstyrelsens personal i de fall tamdjursägare ej själv har rimlig möjlighet att utföra förebyggande åtgärder. För skrämselförksamhet och avlivning har länsstyrelsen i samarbete med polismyndigheten en insatsgrupp i länet. Gruppen består av en gruppchef och en ställföreträdande gruppchef utsedd av polismyndigheten samt personal förordnad av länsstyrelsen. Insatsgruppen ska kunna ingripa när stora rovdjur ofredar tamdjur och människor.

Tamdjursägare som inte själv har möjlighet att skydda sin boskap mot återkommande angrepp bör genom länsstyrelsens försorg kunna få hjälp av insatsgruppens personal.

Förvaltningsmärkning

Märkning bör kunna ske när ett vargpar etablerat revir eller av individer som är genetiskt viktiga för landets vargstam. Länsstyrelsen beslutar att initiera förvaltningsmärkning från fall till fall efter råd från regionala rovdjursgruppen och Viltskadecenter. Förvaltningsmärkning bedöms vara mest aktuell under den inledande etableringsfasen av varg i länet eller i andra särskilda fall. Syftet är att öka möjligheten till förebyggande verksamhet i det område reviret är beläget, underlätta inventeringsverksamheten samt ge ett ökat skydd mot illegal jakt.

Forskning och utveckling

Länsstyrelsen ska initiera forskningsåtgärder när behov uppkommer samt aktivt medverka i insatser som berör länet. Bl a bör en ny enkätundersökning göras av Fjällmistra under 2009.

Utveckling av förvaltningen ska ske kontinuerligt med bl a erfarenhetsutbyte på både nationell och internationell nivå.

Behov av ändrad lagstiftning m m

För att uppnå de ambitioner länsstyrelsen har i denna förvaltningsplan krävs ändringar i nu gällande lagstiftning. Under framtagningen av förvaltningsplanen tydliggörs olika behov som länets befolkning ger uttryck för. Länsstyrelsen anser att dessa behov snarast bör tillgodoses för att skapa förutsättningarna att uppfylla de mål Riksdagen beslutat om. Även den praktiska förvaltningen kräver vissa förändringar i nu gällande lagstiftning för att kunna fungera väl i framtiden.

Vilthägn

Bidrag till förebyggande åtgärder och ersättning för av rovdjur dödat eller skadat vilt i hägn bör medges, motsvarande regelverket för tamboskap. Förebyggande åtgärder bör avse komplettering av befintligt stängsel för skydd mot stora rovdjur.

Länsstyrelsen anser att det är rimligt att vilthägnsnäringen ska få ta del av de medel staten ställer till förfogande genom Viltskadeförordningen (2001:724).

Skrämsel av stora rovdjur i förebyggande syfte

Förvaltningsplanen har ambitionen att förebygga skador och olägenheter innan avlivning beslutas. Länsstyrelsen bör därför medges rätt att besluta om skrämsel och förföljelse av stora rovdjur för att förebygga skador och olägenheter. Det lagrum som påverkar skrämsel och förföljelse är 5 § Jaktlagen.

Skydds jakt på enskilds initiativ

Länsstyrelsen bedömer att det finns ett starkt behov hos ägare av tamdjur och vilthägn att få skydda sin egendom på ett enkelt och tydligt sätt. Nuvarande utformning av det styrande regelverket (28 § Jaktförordningen) bör förändras.

Vid en långsiktig förvaltning av stora rovdjur bör ökad frihet skapa bättre förutsättningar för en positiv utveckling. Inskränkning av rättigheter som anses mer eller mindre självklara hos berörda människor försvårar förvaltningen genom minskad acceptans hos de människor som berörs och ökad risk för jaktbrott.

Länsstyrelsen anser att när björn, lo, varg eller järv är i färd med att attackera tamdjur, inklusive tamdjur i organiserad lösdrift eller i renskötseln liksom hund och hägnat vilt, bör djurägaren eller av djurägaren särskilt anlitade personer, utan hinder av fredning eller bestämmelserna i 9 §, ha rätt att avliva det eller de skadegörande djuren på eget initiativ.

Skydds jakt på enskilda individer och familjegrupper

Under processen med framtagning av förvaltningsplan framgår det tydligt att de människor som berörs eller kan komma att beröras av skador eller andra olägenheter har ett starkt önskemål om att beslutande myndighet kan fatta snabba beslut. En långsam beslutsprocess som dessutom sker på riksnivå skapar oro och frustration. Följden blir att trovärdigheten för rovdjursförvaltningen minskar liksom acceptansen för stora rovdjur.

Länsstyrelserna bör medges rätt att besluta om skydds jakt på enskilda djur eller familjegrupper av arterna björn, lodjur, varg och järv (27 § Jaktförordningen).

Fångst av rovdjur

Länsstyrelsen anser att fångst av stora rovdjur ska få ske i skadeförebyggande syfte och i syfte att märka och/eller förse djur med radiosändare. Vargar och björnar som gör återkommande skada hos djurägare kan med hjälp av utprovad selektiv fångstteknik avlivas eller flyttas. Vid märkning av rovdjur kan stora kostnadsbesparingar göras om djuret immobiliseras med hjälp av fångst i stället för med helikopter.

Naturvårdsverket bör ge länsstyrelsen tillstånd att fånga och märka rovdjur med selektiva fångstredskap samt immobilisering av rovdjur i egen regi.

Förvaltningsjakt

Beståndsreglerande jakt för att balansera en art mot uppsatta mål bör tillåtas när arten uppfyller länsstyrelsernas mål inom sammanhängande regioner av landet. Regionernas avgränsning bör styras av artens biologi, utbredning och regionens samhörighet. Beslut om jakt bör få fattas av respektive länsstyrelse. Inför sådant beslut ska hänsyn tas till situationen i angränsande län och berörd region. Förvaltningsjakt bör utformas som avlysningsjakt.

Förvaltningsområden

Landet är idag indelat i två förvaltningsområden gällande lodjur, inom och utanför renskötseområdet. Gränsen mellan dessa områden går genom Västernorrlands län. Länsstyrelsen anser att det södra området bör delas upp i ett mellansvenskt och ett sydligt förvaltningsområde. De län utanför renskötseområdet som idag har en fast stam av lodjur bör utgöra det mellansvenska förvaltningsområdet. Länsstyrelsen anser att det är orimligt att en stor del av landet ska vara beroende av hur lostammen utvecklas i sydsverige. Tillskapas ovan föreslagna förvaltningsområden kan länsstyrelserna i mellansverige förvalta lostammen utifrån de mål länen anger i sina förvaltningsplaner. En fortsatt förvaltning i nuvarande form tillintetgör denna möjlighet på obestämd tid och skapar inte en ökad rovdjurstolerans hos befolkningen.

Västernorrlands län består i stor utsträckning av vinterbetesområde för renar. Nuvarande gräns för förvaltningsområde följer stambanan genom landskapet Ångermanland när det gäller jakt på lodjur och inventering av stora rovdjur (fig 2). Vinterbetande renar finns på flera platser söder om stambanan. Gränsdragningen försvårar och fördröjer såväl förvaltning som inventeringsverksamhet.

Länsstyrelsen föreslår att länet i sin helhet bör tillhöra det norra förvaltningsområdet. Länen i mellansverige förespråkar ett mellansvenskt förvaltningsområde för varg. Även i detta sammanhang synes det vara mest ändamålsenligt att Västernorrlands län, i sin helhet, tillhör det norra förvaltningsområdet.

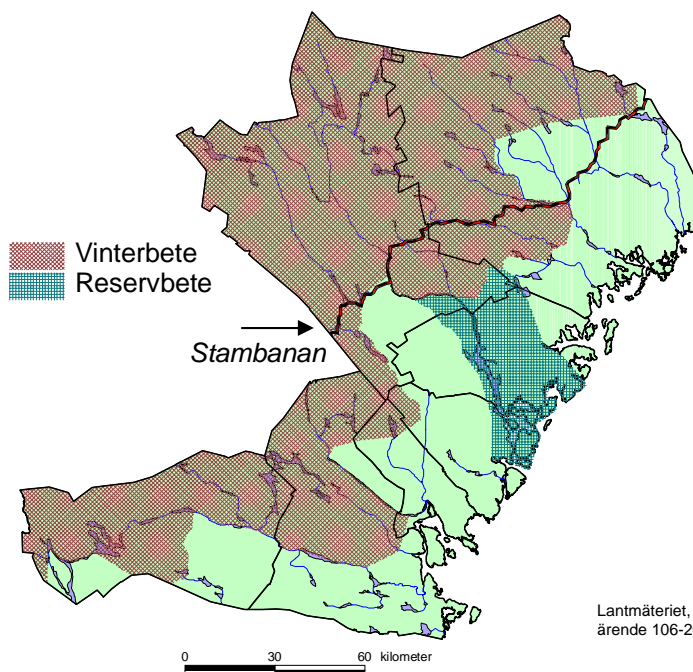


Fig 2) Vinterbetesområde i Västernorrlands län (2004-05). Kartan är en form av markanvändningsredovisning där nedanstående samebyar angivit vilka områden de avser att nyttja de närmaste åren. Vilhelmina n:a och s:a, Frostviken n:a, Ohredahke, Jiingevaerie och Tossåsens sameby.

Lantmäteriet, 2005. Ur GSD-produkter ärende 106-2004/188-Y

Förvaltningsplan för lodjur i Västernorrlands län



Förvaltning av lodjur i landet

Miniminivå

Miniminivån för lodjurstammen i Sverige skall enligt Riksdagsbeslut 2001 vara 300 föryngringar per år, vilket motsvarar totalt ca 1500 individer. Målet skall vara att antalet lodjur i landet som helhet inte skall minska.

Viss hänsyn till motstående intressen bör emellertid, liksom för närvarande, kunna tas i förvaltningen av lodjurstammen. I ett historiskt perspektiv har lodjurstammen emellertid visat stor känslighet för födotillgång och jakt. Beståndet har fluktuerat kraftigt. Därför bör tillstånd till skyddsjakt endast ges om det är förenligt med målet om 300 föryngringar per år.

Utbredning

Målet för lodjurstammens utbredning skall vara att arten skall finnas såväl inom som utanför renskötselområdet, men att huvuddelen av stammen skall finnas utanför renskötselområdet.

Lodjuret bör ges möjlighet att i ökad omfattning sprida sig söderut och där återkolonisera lämpliga biotoper i södra Svealands och Götalands skogsbygder. Skyddsjakt på lodjur bör därför inte tillåtas i sådan omfattning eller på sådana platser att dess spridning söderut förhindras.

Lodjurstammen i Västernorrlands län

Västernorrlands län har en för lodjuret utmärkt miljö i form av variationsrik topografi, jordbruksmark blandad med skogsmark samt stora arealer där mänsklig störning är mycket begränsad.

Skador på får och renar

De skador som lodjuren ger upphov till gäller framför allt får och renar. Fårnäringen bedrivs i huvudsak längs kusten och de älvdalar som skär genom länet. Samebyar från Jämtland och Västerbotten nyttjar en stor del av länets norra och västra delar för vinterbete. Se fig 2, sid 10.

Med den täthet på lostammen som beräknats 2003, ca 20 föryngringar (grupp med hona + unge/ungar), bedöms skadorna vara acceptabla i länet.

Jakt och jakträtt

Vid kraftiga uppgångar i lostammen påverkas jakten och värdet av markägarnas jakträtt negativt. En minskande rådjurstam begränsar det jaktliga uttaget med följden att värdet på jakträttsupplåtelse sjunker. Viss kompensation sker genom att lodjuren har en begränsande effekt på råvstammen vilket gynnar t ex hare och skogshöns samt även rådjuren till viss del.

Tillgång och bärförmåga

Tillgången av rådjur skapar förutsättningar att hålla hög täthet av lodjur. Under 90-talet ökade lostammen till den sannolikt högsta tätheten i modern tid i samband med en oväntat explosiv utveckling av rådjursstammen. Dessutom var rävsstammen hårt drabbad av skabb vilket förbättrade rådjurens tillväxttakt och minskade födokonkurrensen för lodjuren.

I länets norra och västra delar finns renar betande över stora arealer vintertid. Inom dessa områden är sannolikt renen en betydande födokälla för lodjuren i kombination med de rådjur som lever i anslutning till bebyggelse och jordbruksmark.

Vid inventering 1995 uppgick tätheten till ca 0,9 lodjur per mil². Maximum nåddes troligen något år senare. Inventering 1998 gav resultatet ca 1,4 lodjur per mil². Täckningsgraden uppgick dock bara till 25 procent av länets yta. 1995-års inventeringsresultat *gällande samma område* gav värdet 1,5 lodjur per mil². Antal familjegrupper var oförändrat medan antal ungar per mil² hade minskat från 0,50 till 0,41 ungar per mil².

I områden med svag eller obefintlig tillgång av rådjur och/eller renar beräknas högsta möjliga täthet uppgå till ca 0,5-0,6 lodjur per mil². I dessa områden livnär sig lodjuren i mycket hög grad av småvilt såsom hare och skogshöns. Även räv, smågnagare och t ex bäver finns på matsedeln. Tätheten av familjegrupper begränsas till ca 0,05-0,10 grupp per mil².

De inventeringar som är gjorda i länet visar på en täthetsnivå av ca 0,40-0,90 lodjur per mil² eller ca 0,08-0,20 familjegrupper per mil². Se nedanstående tabell. *(Resultaten som anges är inte korrigerade för djur som ej hittats)*

Inventeringar gjorda i Västernorrlands län

År	Inventerad areal mil ²	Antal djur	Antal djur per mil ²	Antal familjegrupper	Fam grupp per mil ²	Ungar per mil ²
1995	189	165	0,87	37	0,20	0,28 (53 st)
1998	53,3	73	1,37	18	0,34	0,41 (22 st)
2001	181	76	0,42	14	0,08	0,08 (15 st)
2003	161	(105-114)	(0,68)	19	0,12	0,15 (24 st)
2005	200	(93-102)	(0,49)	17	0,08	0,11 (23 st)

Variation i rådjurens täthet kan vara den mest styrande faktorn när lostammen i länet ska förvaltas. Denna koppling kan följas med statistik gällande fällda rådjur och antalet trafikdödade rådjur som båda sammanfaller med lostammens utveckling. Se nedanstående diagram (fig 3 och 4).

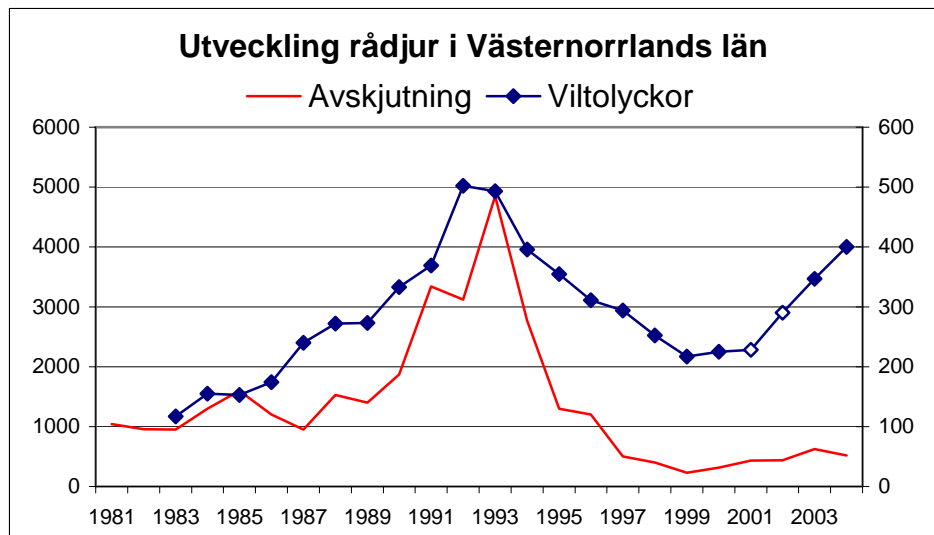


Fig 1) Rapporter över kollisioner mellan motorfordon och rådjur saknas för jan-april 2001 samt hela 2002. Värdet för 2002 utgörs av antalet olyckor 2001 och 2003 / 2.

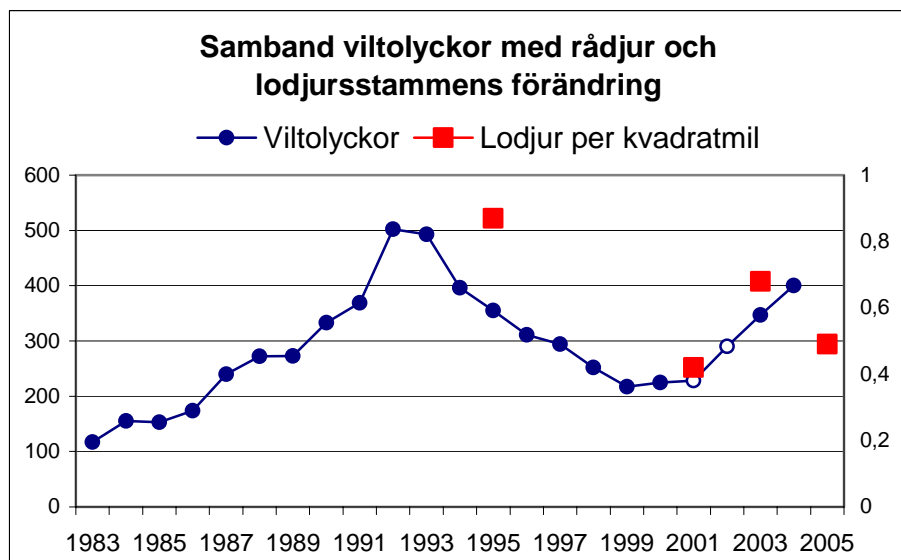


Fig 2) Resultat från fyra länstäckande loinventeringar samt rapporterade viltolyckor med rådjur tyder på att lostammen minskat sedan mitten av 90-talet. Under inledningen av 2000-talet tyder samma uppgifter på en återhämtning.

Sjukdomar och skador - dödlighet

Under 90-talet konstaterades flera fall av rävskaab på lodjur. Antalet funna lodjur i länet som dött av annan orsak än trafik och jakt är dock ytterst begränsat.

Den naturliga dödligheten hos lodjur är högst under första levnadsåret (ca 40 %). Ungdjuren dör av svält, sjukdomar, olyckor, trafik och illegal jakt. Då djuren lärt sig jaga och undvika faror är dödligheten lägre (ca 11%) och när lodjuret blivit vuxna sjunker dödlighetstalet ytterligare (ca 6%).

Dödligheten hos de könsmogna djuren är låg, såvida stammen inte beskattas genom jakt. Den främsta dödsorsaken hos vuxna lodjur i landet är jakt, illegal och

legal. Under de senaste 15 åren har rävskaab förorsakat en del lodjurs död, angreppen varierar dock geografiskt. Ett antal lodjur förölyckas varje år i trafiken. Detta antal ökade kraftigt fram till 1995 varefter antalet varierat mellan 20-25 djur i landet.

Mål - Antal loföryngringar i länet

Västernorrlands län bör kunna hålla ca 20 årliga föryngringar av lodjur uthålligt och på lång sikt. Stammen bör inte understiga 15 föryngringar och inte överstiga 25 föryngringar. 20 föryngringar motsvarar ca 110-120 individer.

Målangivelsen avser antal föryngringar fastställda under inventeringsperioden från första snön - sista februari.

Motivering

De senaste 20 åren har lostammen i länet uppvisat kraftiga förändringar. Från slutet av 80-talet ökade stammen för att under andra halvan av 90-talet uppnå maximal täthet.

Under ökningsfasen passerades gränsen där skadeverkningar och olägenheter blev oacceptabla för många människor. Lodjuren uppträdde ogenerat i villaområden och andra stadsnära områden, skadorna ökade och jakten på rådjur tvingades nära nog upphöra. Därefter har stammen anpassats till den täthet som födotillgången medger och därmed halverats.

Enligt rapporten "Lodjursstammen i Sverige 1994-2004" (Liberg och Andrén 2005) bör den del av länet som ligger öster stambanan kunna hålla ca 14 föryngringar under förutsättning att lodjuren får exklusiv rätt till rådjursstammens nettoproduktion. Inom "renskötseldelen" väster stambanan har tätheten 5-7 årliga loföryngringar uppfattats som acceptabel av berörda samebyar.

Länsstyrelsen gör bedömningen att den täthet som förevarit under första halvan av 2000-talet uppfattats som acceptabel av länsbefolkningen. Denna täthet har även medgett en ökning av lodjurens främsta bytesresurs rådjuret.

Förvaltningsmodell

Västernorrlands län ingår i en region där lodjursstammen beräknas ligga inom ett regionalt målintervall. Förvaltningen ska därför inriktas på att förebygga skador och olägenheter samt genom att bibehålla en stam som medger ca 20 årliga föryngringar (± 5) enligt ovan angiven målbeskrivning.

Grundläggande verksamhet bör vara:

- information och kunskapsspridning om lodjur.
- att skapa inflytande i förvaltningen för lokalbefolkningen, berörda näringar och intressen

- att ge lodjursstammen möjligheten att åstadkomma ca 20 (± 5) årliga förnyringar genom en väl anpassad förvaltning och en verksamhet som har en förebyggande effekt mot jaktbrott
- att eventuella problem för lokalbefolkningen, berörda näringar och intressen minimeras genom förebyggande åtgärder och jakt
- snabb kommunikation och information mellan myndigheter och lokalbefolkning/näringar
- inventering och annan datainsamling (enligt Naturvårdsverkets föreskrifter)

Information och kunskapsspridning

Länsstyrelsen har en ledande roll i detta sammanhang. De organisationer och näringar som representeras i regionala rovdjursgruppen bör delta aktivt i informations- och opinionsarbetet. Information lämnas även genom länsstyrelsens och Viltskadecenters hemsida.

Lokalbefolkningens och de berörda näringarnas inflytande

– kommunikation och delaktighet

Regionala Rovdjursgruppens ledamöter och de intresseorganisationer de företrädar, länsstyrelsens besiktningsmän, fältpersonal och insatsgruppens personal är viktiga kanaler för kommunikation med lokalbefolkningen och berörda näringar.

Denna kommunikation bör leda till en ökad delaktighet i förvaltningen och ett ökat inflytande för länsmedborgarna.

Minska risken för jaktbrott

Lodjuren bevakas framför allt i samband med inventering.

Särskilda bevakningsinsatser sätts in i områden där det uppkommer misstanke om olaglig verksamhet.

Kommunikation med lokalbefolkning och berörda intressen, deras möjlighet till delaktighet liksom information och kunskapsspridning utgör viktiga inslag för att minska risken för jaktbrott. Jägarorganisationerna har en viktig uppgift att fylla. Dessa bör i alla led verka för ett ökat avståndstagande mot jaktbrott.

Länsstyrelsen ska verka för tydliga, funktionella regler för att tillgodose människors behov av att skydda sin egendom. En förvaltning som tillvaratar länsmedborgarnas intressen utgör grunden i strävandena att åstadkomma ett ökat avståndstagande mot jaktbrott.

Åtgärder för att förebygga skador på tamboskap

Stängsling av betesmark, rasthagar och nattfällor med rovdjursavvisande stängsel. Bidrag och hjälp med stängsling prioriteras till områden där risken för rovdjursskador är störst.

Ökad tillsyn av tamdjur.

Tamdjursägarna bör om möjligt öka tillsynen av sina djur.

Hjälpinsatser prioriteras till områden där rovdjur river/hotar tamboskap.

Skrämsel av lodjur i anslutning till tamboskap.

Skrämselåtgärder utförs av insatsgruppen efter beslut av länsstyrelsen. Tamdjursägare eller av denne anlita person erbjuds möjlighet att själv skrämma rovdjur. Särskild utbildning är ett krav för verksamheten som erbjuds genom insatsgruppens försorg.

Vid utebliven effekt av förebyggande åtgärder.

Om förebyggande åtgärder saknar tillfredställande effekt eller bedöms verkningslösa och det sker återkommande angrepp kan tamdjursägaren ansöka om skydds jakt på enskild skadegörande individ. Se skydds jakt (27 § JF).

Åtgärder för att förebygga skador på renskötseln

Balansera tillgången av lodjur genom jakt i de trakter där renskötsel bedrivs för att upprätthålla en för renskötseln acceptabel skadenivå.

Skydds jakt

Naturvårdsverket kan besluta om jakt på lodjur.

(7 § JL, 24 § JF) Om det på grund av ett viltbestånds storlek finns påtagliga risker för trafikolyckor eller för allvarliga skador av vilt får Naturvårdsverket besluta om jakt för att förebygga eller minska dessa risker.

(Enligt JO kan ovanstående lagrum ej användas för att bevilja jakt på lodjur utanför renskötselområdet. Naturvårdsverket har begärt ändring av lagstiftningen (2004))

(27 § JF) Länsstyrelsen kan besluta om skydds jakt på enskilda djur. Detta bör ske i situationer när förebyggande åtgärder först prövats eller där sådana åtgärder bedöms verkningslösa.

Skyddande av egna tamdjur

(28 § JF) Har björn, varg, järv eller lodjur angripit och skadat eller dödat tamdjur och finns det skälig anledning att befara ett nytt angrepp, får tamdjurets ägare eller vårdare utan hinder av fredning eller bestämmelserna i 9 § döda det angripande djuret, om det sker i omedelbar anslutning till angreppet. Jakten får även ske på annans jaktområde.

Förvaltningsområden

(Se inledande dokument -Förvaltningsplan för stora rovdjur, sid 10).

För att begränsa olägenheter och skador i länet anser länsstyrelsen att det krävs en flexibel förvaltningsmodell. En modell som kan anpassas till rådande förhållanden och som nedbringar länsstyrelsens fältverksamhet och administration till kostnadsmässigt rimliga förhållanden. Av denna anledning föreslår länsstyrelsen att landet delas in i tre förvaltningsområden där Västernorrlands län i sin helhet tillhör det norra området.

Beståndsreglerande jakt på lodjur

(Se inledande dokument -Förvaltningsplan för stora rovdjur, sid 10).

Beståndsreglerande jakt utgör en övergripande åtgärd för att hålla en stam som medger ca 20 (\pm 5) årliga föryngringar (se under rubrik "Mål för lodjursstammen i Västernorrlands län"). Jakten ska, tillsammans med förebyggande åtgärder, begränsa skador och olägenheter till en acceptabel nivå.

Tilldelningen för jakt ska sammankopplas med stammens täthet.

Avlysningsjakt ska medges när antalet föryngringar enligt inventering uppgår till minst 15 stycken. Jaktuttaget ska öka successivt vid en täthet av 15 till 18 föryngringar för att vid 18-22 föryngringar balansera stammen. Om stammen överstiger 22 föryngringar ska jakten på lodjur öka i sådan grad att stammen återgår till 18-22 årliga föryngringar.

Länsstyrelsen anser att jakttiden för lodjur bör vara följande

Fällfångst:	1 jan - 31 mars
Jakt med vapen:	1 - 31 mars

Litteratur

För vidare fördjupning i lodjurets biologi m m rekommenderas nedanstående litteratur. Delar av materialet har använts vid framtagningen av förvaltningsplan för lodjur.

- Ahlén, I., Bjärvall, A., Blindow, I., Ehnström, B., Gustafsson, L., Janzon, L-Å., Johansson, A., Larje, R., Larsson, K-H., Lingdell, P-E., Svensson, M. & Svensson, S. 1996. Rödlistade arter. – I: Gustafsson, L. & Ahlén, I. Växter och djur. Sveriges Nationalatlas, SNA, s. 103-116.
- Andrén, H., Liberg, O., Danell, A., Karlsson, J., Ahlqvist, P. & Segerström, P. 2004a. Dödsorsaker bland unga och vuxna lodjur.- I: Jansson, G., Seiler, C. & Andrén, H. (red.), Skogsvilt III –Vilt och landskap i förändring. Grimsö forskningsstation, Riddarhyttan, s. 92-95.
- Andrén, H., Liberg, O., Ahlqvist, P. & Danell, A. 2004b. Lodjurets effekter på lodjursstammen.- I: Jansson, G., Seiler, C. & Andrén, H. (red.), Skogsvilt III –Vilt och landskap i förändring. Grimsö forskningsstation, Riddarhyttan, s. 96-99.
- Bjärvall, A., Franzén, R., Nordkvist, M. & Åhman, G. 1990. Renar och rovdjur - Naturvårdsverkets Förlag, Solna.
- Danell, A. & Andrén, H. 2004. Renvandringar och lodjur. – I: Jansson, G., Seiler, C. & Andrén, H. (red.), Skogsvilt III –Vilt och landskap i förändring. Grimsö forskningsstation, Riddarhyttan, s. 100-103.
- Ekman, S. 1910. Norrlands jakt och fiske: Facsimileutgåva efter originalupplagan - Två Förläggares Bokförlag, Umeå.
- Ericsson, G. & Sandström, C. 2005. Delrapport om svenskars inställning till rovdjurspolitik och -förvaltning – FjällMistrarapport nr. 10, Umeå.
- Gärdenfors, U. 2000. Rödlistade arter i Sverige - ArtDatabanken, Uppsala.
- Haglund, B. 1964. Björn och lo. – P.A. Norstedt och Söners Förlag, Stockholm.
- Haglund, B. 1966. De stora rovdjurens vintervanor. I. - Viltrevy 4: 80-310.
- Jansson, G., Seiler, C. & Andrén, H. (red.) 2004. Skogsvilt III –Vilt och landskap i förändring. - Grimsö forskningsstation, Riddarhyttan.
- Jordbruksverket & Statistiska Centralbyrån 2004. Jordbruksstatistisk årsbok 2004 - Statistiska Centralbyrån, Örebro.
- Karlsson, J. & Andrén, H. 2004. Vargar och lodjur – hur går de ihop? I: Jansson, G., Seiler, C. & Andrén, H. (red.), Skogsvilt III –Vilt och landskap i förändring. Grimsö forskningsstation, Riddarhyttan, s. 89-91.
- Liberg, O. 1997. Lodjuret. Viltet, ekologin och människan - Svenska Jägareförbundet, Spånga.
- Liberg, O. & Andrén, H. 2005 Lodjurstammen i Sverige 1994-2004. - opublicerat rapport till Naturvårdsverket.
- Liberg, O. & Andrén, H. 2005 Bevarandestatus och känslighet för jakt i den svenska lodjursstammen 2005. - opublicerat rapport till Naturvårdsverket.
- Naturvårdsverket 2003. Åtgärdsprogram för bevarande av lodjur (*Lynx lynx*). Åtgärdsprogram nr. 22, reviderad version. – Naturvårdsverket, Stockholm.
- NFS 2004:17 och 18. Naturvårdsverkets föreskrifter och Allmänna råd om inventering samt bidrag och ersättning för rovdjursförekomst i samebyar
- Prop. 2000/01:57. Regeringens proposition 2000/01:57 Sammanhållen rovdjurspolitik, Stockholm.
- Støbet Lande, U., Linnell, J. D. C., Herfindal, I., Salvatori, V., Broseth, H., Andersen, R., Odden, J., Andrén, H., Karlsson, J., Willebrand, T., Persson, J., Landa, A., May, R., Dahle, B. & Swenson, J. 2003. Utredningar i forbindelse med ny rovviltmelding. Potensielle leveområder for store rovdyr i Skandinavia: GIS-analyser på et økoregionalt nivå. NINA Fagrapport 64 - Norsk Institutt for Naturforskning, Trondheim.

Förvaltningsplan för varg i Västernorrlands län



Foto: Magnus Elander/www.de5stora.com

Förvaltning av varg i landet

Etappmål

Etappmålet för vargstammen i Sverige enligt Riksdagsbeslut 2001 är 20 föryngringar per år, vilket motsvarar c:a 200 individer. Med etappmål avses delmål för stammens tillväxt mot en nivå där artens fortsatta existens i Sverige kan anses långsiktigt säkrad. När detta etappmål uppnåtts bör en grundlig genomgång av konsekvenserna av varg-förekomsten genomföras. Då ska prövas om ett nytt etappmål skall fastställas eller om en miniminivå bör anges.

Utbredning

Målet för vargstammens utbredning skall vara att stammen på naturlig väg sprider sig över landet, men att dess förekomst i renskötselområdet i huvudsak begränsas till de områden utanför renskötselns åretruntmarker där de gör minst skada.

I rovdjurspolitiken framhålls särskilt vikten av ett genetiskt utbyte med andra vargstammar. Utbytet bör ske på naturlig väg. Eftersom storleken på den fasta vargstammen i Sverige är direkt beroende av hur stort utbyte som sker med andra vargstammar måste denna fråga belysas ingående. Klart är dock att det måste finnas goda möjligheter för varg att invandra från Finland för vidare spridning söderut till den mellanskandinaviska populationen.

Varg i Västernorrlands län

Västernorrlands län har en för vargen utmärkt miljö i form av variationsrik topografi, jordbruksmark blandad med skogsmark samt stora arealer där mänsklig störning är mycket begränsad.

De skador som varg ger upphov till gäller framför allt tamboskap och renar. Tamdjursnäringen bedrivs i huvudsak längs kusten och de älvdalar som skär genom länet. Samebyar från Jämtland och Västerbotten nyttjar en stor del av länets norra och västra delar för vinterbete. Se fig 2, sid 10.

Traditionella jaktformer påverkas på grund av risken att jakthundar kan skadas eller dödas av varg. Jakten med lösa hundar är omfattande. Älg, björn, rådjur, hare och skogsfågel jagas vanligast med lösa hundar.

Andra olägenheter som följer med förekomst av varg är kanske till största delen av övergående karaktär i takt med att människor får ökad erfarenhet av rovdjursförekomst och att viss anpassning sker.

Människor kan i sitt dagliga liv uppleva förekomst av varg som hotfullt och störande, men även som spännande och intressant. Hos en del upplevs vargförekomst som att livskvaliteten ökar medan andra anser att vargen bidrar till en minskad livskvalitet.

Dödsorsaker

De vanligaste dödsorsakerna för vargar är jakt, både laglig och olaglig, trafik (tåg och bil), svält och sjukdomar. En av de viktiga dödsorsakerna i täta vargstammar, som emellertid ännu inte spelar någon roll i Skandinavien, är konflikter mellan vargflockar som leder till att vargar dödar varandra.

Valpar visar oftast högst dödlighet bland vargarna och den kan variera mellan 25 och 70 %. Även unga ensamma vargar som under slutet av sitt första levnadsår vandrar ut från reviret de fötts i uppvisar en hög dödlighet. Denna dödlighet kan ibland överstiga valparnas.

Vuxna vargar har en dödlighet på 15 till 40 % per år och de har en medellivslängd på mellan 3-4 år. En vild varg blir sällan äldre än 10 år gammal. En annan faktor som kan vara begränsande för vargen är tillgången på bytesdjur, främst älg.

Födottillgång och påverkan på älgstammen

Tillgången av älg är inte en begränsande faktor för vargstammens tillväxt och numerär med de älgtätheter som nu förekommer i stora delar av länet.

I områden med låg älgtäthet och där varg och björn samexisterar kan uttaget från rovdjuren bli så stort att det jaktliga uttaget av älg blir mycket begränsat eller omöjliggör. Det är därför viktigt att berörda arter förvaltas gemensamt med kvalitativt bra underlag som grund (inventeringar, observationer, avskjutningsstatistik m m).

Jaktmöjligheten är en viktig resurs

Jaktens betydelse i länet anses mycket hög av ekonomiska-, sociala-, och hälsobefrämjande skäl. De varierande jaktmöjligheter som finns i länet är en viktig del i länsmedborgarnas livskvalité. Jakten är dessutom ett kulturarv som skall bevaras. Särskilt älgjakten har ett stort ekonomiskt värde genom tillskott av kött till folkhushållningen samt andra ekonomiska intäkter som ofta hamnar på landsbygden.

Andelen personer i länet som ingår i hushåll med regelbunden konsumtion av viltkött uppskattas till 40 procent. Dessa konsumerar viltkött minst en gång i månaden (Fjällmistra, rapport nr 14, 2005).

Länsstyrelsen har ett tydligt ansvar att se till att älgstammen i områden med stora rovdjur anpassas till nivåer som tillåter ett rimligt jaktuttag. Förekomsten av främst varg och björn bör vägas in i diskussioner och överväganden om lämplig älgtäthet. Styrande för lämplig älgtäthet skall dock främst vara skadenivån i tallungskog.

Konsekvenser för älgjakten

Nedanstående diagram (fig 1 och 2) åskådliggör konsekvensen för älgjakten i områden med och utan rovdjur. Styrande faktorer i denna typ av beräkningar är älgtätheten och älgstammens produktionsförmåga. Det bör noteras att diagrammen visar en teoretisk situation där bytesdjur och rovdjur hela tiden befinner sig i ett avgränsat område eller där flera vargrevir gränsar mot varandra. Björnstammens täthet, som i landets björntätaste delar uppgår till 20-25 björnar per 100 000 hektar, påverkar beräkningen eftersom t ex tio björnar per 100 000

hektar tar ca 35 älgar per år i genomsnitt. (100 000 hektar motsvarar ett område med storleken 25 x 40 km).

Vargrevirets storlek har stor betydelse för möjligt jaktuttag. Arealen på reviren kan variera från ca 50 000 hektar till dryga 150 000 hektar. Antalet älgar som tas av varg varierar mellan olika revir (ca 100-130 per år). Det antal älgar som dödas är dock oberoende av revirets storlek. Ett litet revir påverkar således det möjliga jaktuttaget i större grad än om vargarna har ett stort revir.

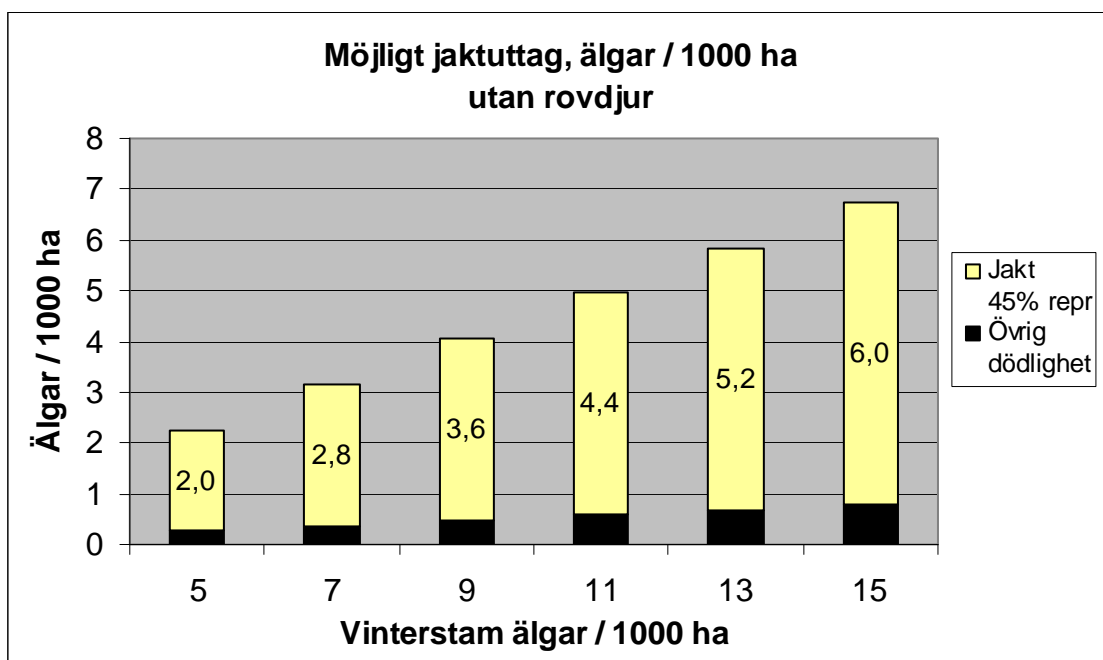


Fig 1) En älgtäthet av 7 älgar/1000 hektar (vinterstam) medger en avskjutning av ca 2,8/1000 ha.

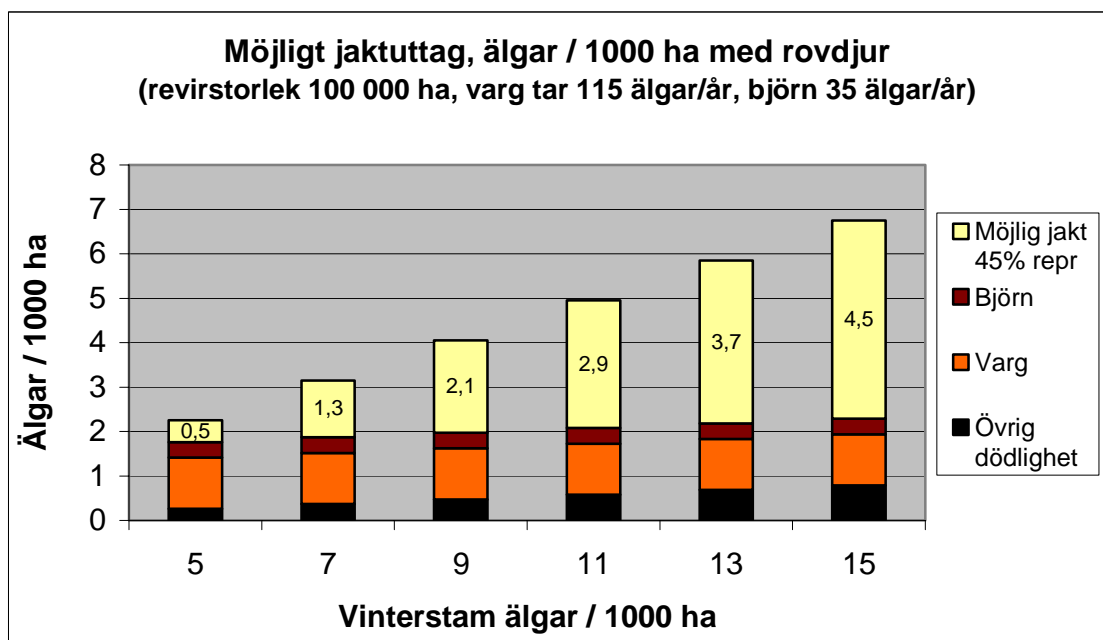


Fig 2) Inom ett vargrevir där det även finns en medeltät björnstim kan ca 1,3 älgar per 1000 hektar fällas om vinterstammens täthet av älg är 7 älgar/1000 ha.

Mål - Antal vargföryngringar i länet

För uppnåelse av det nationella etappmålet 20 årliga föryngringar, bör föryngring av varg kunna ske i den södra delen av Västernorrlands län. Men det förutsätter att vargreviren delas med Gävleborgs län.

Föryngring av varg kan *biotopmässigt* ske i hela länet. Etableringar/revirbildningar, som berör renskötselns vinterbetesmarker i länet förutses dock innebära alltför stora störningar och skador för rennäringen. Varg i sådana områden ska kunna bli föremål för skydds jakt. Det blir därför av särskild vikt att noggrant följa de vargar som rör sig i länet.

Vargar med finskt/ryskt ursprung bör med avseende på deras genetiska värde hanteras restriktivt med avseende på skydds jakt.

Under alla omständigheter måste dock, om det uppstår svåra problem för ren- och tamdjursägare, snabba åtgärder kunna genomföras för att mildra situationen.

Länsstyrelsen ska tillsvidare noggrant följa de vargar som rör sig i länet. Vargar som anses genetiskt viktiga för landet ska skyddas i möjligaste mån. Hanteringen av dessa individer får inte leda till minskad tolerans för rovdjur eller motverka ett ökat avståndstagande mot den illegala jakten.

Motivering

För närvarande konstateras att flera problem behöver lösas innan länsstyrelsen kan ta ställning till om vargrevir kan hanteras i övriga delar av länet.

- Längs de älvdalar som skär genom länet är det på många platser ej möjligt att med stängsel skydda sig mot rovdjur. Dessa områdens topografiska struktur tillsammans med gräns mot vatten förhindrar uppsättning av rovdjursavvisande stängsel.

Länsstyrelsen föreslår att Viltskadecenter utreder hur tamboskap ska kunna skyddas på denna typ av områden.

- Renskötseln nyttjar en mycket stor del av länet som vinterbetesmark. Vinterbetande renhjordar kan i dagsläget ej skyddas på ett tillfredsställande sätt.

Länsstyrelsen föreslår att Viltskadecenter ges uppdraget att tillsammans med Sametinget utreda hur skador på vinterbetande renar ska kunna förebyggas.

- Ersättningssystemet inom renskötseln behöver ses över. Ersättningsnivåerna för tillfällig och regelbunden förekomst av varg upplevs som alltför låga av samebyarna. Regeln att ersättningen till samebyar för förebyggande arbete och ökade kostnader ska dras av från ersättningen för förekomst av varg upplevs orättvis vid jämförelse med hur bidrag lämnas för t ex uppsättning av rovdjursavvisande stängsel. Fårägare och andra tamdjursägare får nämligen bidrag som täcker hela eller delar av de kostnader som de förebyggande åtgärderna ger upphov till. Regeln kan även starkt ifrågasättas eftersom vargar rör sig över stora områden och de hittills använda förebyggande åtgärderna (ökad bevakning, flyttning av hjordar) därför inte alltid förhindrar skador.

Länsstyrelsen föreslår att Naturvårdsverket i samarbete med Sametinget ser över ersättningssystemet för vargförekomst och för extra kostnader i samband med förebyggande åtgärder.

- Motståndet mot varg bedöms starkt bland de näringar och intressen som kan beröras på ett negativt sätt. De ställer sig i dagsläget avvisande till att varg ska få föryngra sig i länet. Dessa synpunkter och ställningstaganden framgår av de yttranden som länsstyrelsen fått i samband med remissbehandling av förvaltningsplanerna.

Ovanstående problem bör lösas innan länsstyrelsen tar ställning till om det är möjligt att hålla föryngrande vargar i annat än den södra delen av länet. Senast 2020 ska de av Riksdagen beslutade målen vara uppfyllda. Fram till dess finns möjligheten att finna lösningar som kan tillfredsställa utsatta grupper av befolkningen.

Förvaltningsplanen ska revideras år 2010. Vid revideringen ska hänsyn tas till vargstammens status och utveckling i Sverige som helhet, eventuella centrala beslut samt till de resultat som kan ha framkommit för att lösa ovan beskrivna problem.

Förvaltningsmodell

Grundläggande verksamhet bör vara:

- information och kunskapsspridning om varg
- att skapa inflytande i förvaltningen för lokalbefolkningen, berörda näringar och intressen
- att ge vargar bärande på viktigt genetiskt material möjligheten ansluta sig till den mellansvenska vargpopulationen genom en väl anpassad förvaltning och en verksamhet som har en förebyggande effekt mot jaktbrott
- att eventuella problem för lokalbefolkningen, berörda näringar och intressen minimeras genom förebyggande åtgärder
- snabb kommunikation och information mellan myndigheter och lokalbefolkning/näringar
- inventeringar och annan datainsamling (enligt Naturvårdsverkets föreskrifter)

Information och kunskapsspridning

Länsstyrelsen har en ledande roll i detta sammanhang. De organisationer och näringar som representeras i regionala rovdjursgruppen bör delta aktivt i spridandet av information och kunskap. Information lämnas även genom länsstyrelsens och Viltskadecenters hemsida.

Lokalbefolkningens och de berörda näringarnas inflytande

- kommunikation och delaktighet

Regionala Rovdjursgruppens ledamöter och de intresseorganisationer de företräder, länsstyrelsens besiktningsmän, fältpersonal och insatsgruppens

personal är viktiga kanaler för kommunikation med lokalbefolkningen och berörda näringar.

Denna kommunikation bör leda till en ökad delaktighet i förvaltningen och ett ökat inflytande för länsmedborgarna.

Minska risken för jaktbrott

Vargar som förekommer i länet bevakas av länsstyrelsens fältpersonal i samband med inventering. Särskilda bevakningsinsatser sätts in när vargar som har eller kan ha ett högt genetiskt värde förekommer i länet.

Kommunikation med lokalbefolkning och berörda intressen, deras möjlighet till delaktighet liksom information och kunskapsspridning utgör viktiga inslag för att minska risken för jaktbrott. Jägarorganisationerna har en viktig uppgift att fylla. Dessa bör i alla led verka för ett ökat avståndstagande mot jaktbrott.

Länsstyrelsen ska verka för tydliga, funktionella regler för att tillgodose människors behov av att skydda sin egendom. En förvaltning som tillvaratar länsmedborgarnas intressen utgör grunden i strävandena att åstadkomma ett ökat avståndstagande mot jaktbrott.

Åtgärder för att förebygga skador på tamboskap

Stängsling av betesmark, rasthagar och nattfällor med rovdjursavvisande stängsel.

Bidrag och hjälp med stängsling prioriteras till områden där risken för rovdjurs-skador är störst. Länsstyrelsen erbjuder dock i första hand stöd till områden där

1. vargar etablerar revir
2. varg förekommer stationärt

Länsstyrelsen ska även lagerföra rovdjursavvisande stängsel för omedelbar uppsättning vid akut situation.

Ökad tillsyn av tamdjur.

Tamdjursägarna bör om möjligt öka tillsynen av sina djur.

Hjälpinsatser för ökad tillsyn prioriteras till områden där vargar river/hotar tamboskap.

Skrämsel av vargar i anslutning till tamboskap.

Skrämselåtgärder utförs av insatsgruppen efter beslut av länsstyrelsen.

Tamdjursägare eller av denne anlita person erbjuds möjlighet att själv skrämma varg. Särskild utbildning, ett krav för verksamheten, erbjuds genom insatsgruppens försorg.

Åtgärder för att förebygga skador på renskötseln

Länsstyrelsen ska verka för ett system där myndigheter liksom renägare och renskötare kan agera snabbt vid behov av skydds jakt, förebyggande åtgärder och när renar behöver samlas efter störningar från rovdjur.

Sametinget bör upprätta en snabb hantering när samebyarna har behov av ekonomiskt stöd till förebyggande verksamhet såsom

- bevakning eller samling av renar, när renägare behöver anlita extra renskötare
- bruk av helikopter för drivning/samling av renar
- flyttning av renar

Samebyarna utser den extra personal som kan behöva anlitas till bevakning och samling av renar. Utbildning kan anordnas av länsstyrelsen och samebyarna gemensamt där även berörd fältpersonal deltar.

Renägarna bör om möjligt öka tillsynen av sina djur.

Hjälpinsatser för ökad tillsyn prioriteras till områden där

1. varg river/stör renar
2. genetiskt värdefull varg förekommer stationärt

Skrämsel av vargar i anslutning till renar.

På initiativ av en sameby eller renägare kan länsstyrelsen efter tillstånd från Naturvårdsverket genomföra skrämselåtgärder. Dessa utförs av insatsgruppen och/eller länsstyrelsens fältpersonal i samarbete med berörd sameby/renägare. Skrämselåtgärder kan i synnerhet bli aktuella när genetiskt värdefull varg befinner sig i vinterbetesområde och där skapar störningar för renskötseln.

Åtgärder för att minska olägenheter på traditionell jakt med hund genom att reducera risken för skador på jakthundar

Förvaltningsmärkning av varg.

Information om var vargar befinner sig genom sk vargtelefon.

Verksamheten gäller revirhävande par.

Beslut om förvaltningsmärkning i detta syfte tas från fall till fall och under förutsättning att finansieringen och verksamheten är ordnad.

Hundutbildning för vargrenhet.

Jakthundar görs ointresserade av varg. Verksamheten bör hanteras av jägarorganisationerna och länets hundklubbar, under förutsättning att fungerande metod finns tillgänglig.

Länsstyrelsen, jägarorganisationerna och hundklubbarna bör uppmuntra och medverka till tester av skadeförebyggande åtgärder samt lämna information till jakthundsägare om hur man kan minska risken för skador.

Bjällra på jakthunden har visat sig vara framgångsrik i Ryssland och användning av hundpejl underlättar kontroll och hemtagning av hund.

Information om var vargar befinner sig bör i vissa situationer kunna reducera risken att hundar kan skadas eller dödas samt dämpa den oro hundägaren kan känna. Länsstyrelsen bör i möjligaste mån ge jaktlag och jakthundsägare information om var det är olämpligt att släppa lös hundar.

Särskilda åtgärder för att minska människors oro

Verksamheten bör utföras i samarbete mellan länsstyrelsen och de intresseorganisationer som representeras i den regionala rovdjursgruppen.

- Information och kunskapsspridning vid lokala möten och i skolor
- Exkursioner på temat "Hur lever vargen" anordnad för lokalbefolkning och skolor
- Studiecirklar
- Media, en balanserad och seriös information
- Information genom länsstyrelsens hemsida och personal

Skydds jakt

(Se även inledande dokument -*Förvaltningsplan för stora rovdjur, sid 9*).

Naturvårdsverket kan besluta om beståndsreglerande skydds jakt.

(7 § JL, 24 § JF) Om det på grund av ett viltbestånds storlek finns påtagliga risker för trafikolyckor eller för allvarliga skador av vilt får Naturvårdsverket besluta om jakt för att förebygga eller minska dessa risker.

Skydds jakt på enskild skadegörande individ enligt 27 § Jaktförordningen (och NFS 2002:19)

Om det behövs för att förhindra att björn, varg, järv, lo, säl eller örn orsakar skador får Naturvårdsverket ge tillstånd till jakt. Detsamma gäller om ett enskilt djur av arterna björn, varg, järv, lo eller örn orsakar allvarliga skador eller olägenheter. Naturvårdsverket får i fall som avses i andra meningen föreskriva att beslut om jakt på björn och lo får meddelas av länsstyrelsen. Sådana föreskrifter får dock endast avse län med fasta stammar av björn eller lo.

I beslutet om tillstånd skall bestämmas hur det skall förfaras med fångat eller dödat djur.

När tillstånd meddelas enligt första stycket får myndigheten medge undantag från 31 § första stycket jaktlagen (1987:259) och också medge att jakten får bedrivas på annans jaktområde. Förordning (2001:451).

Beslut om skydds jakt enligt 27 § JF skall fattas av Naturvårdsverket efter dokumentation och rapportering från länsstyrelsen gällande skadebild, vidtagna förebyggande åtgärder, särskiljning av skadegörande individ samt skydds jaktens inverkan på artens förutsättningar att nå regionala och nationella mål. Jakten utförs i första hand av den som ansöker om jakt. Om denne ej själv kan eller vill utföra jakten bör Naturvårdsverket ge uppdraget till länsstyrelsen.

Skyddande av egna tamdjur

28 § JF Har en björn, varg, järv eller lo angripit och skadat eller dödat tamdjur och finns det skälig anledning att befara ett nytt angrepp, får tamdjurets ägare eller vårdare utan hinder av fredning eller bestämmelserna i 9 § döda det angripande djuret, om det sker i omedelbar anslutning till angreppet. Jakten får även ske på annans jaktområde.

Förvaltningsåtgärder - länsstyrelsens förslag på hantering

Länsstyrelsen har för avsikt att tillsvidare, i möjligaste mån, förvalta varg enligt nedanstående plan och verka för att nedan beskrivna förvaltningsåtgärder blir möjliga i landet. En mer detaljerad modell över hur förvaltningen ska gå till bör snarast tas fram av länsstyrelserna i samverkan med Naturvårdsverket.

Förvaltningsområden

(Se inledande dokument -Förvaltningsplan för stora rovdjur, sid 10).

För att begränsa olägenheter och skador i länet anser länsstyrelsen att det krävs en flexibel förvaltningsmodell. En modell som kan anpassas till rådande förhållanden och som nedbringar länsstyrelsens fältverksamhet och administration till kostnadsmässigt rimliga förhållanden. Av denna anledning föreslår länsstyrelsen att landet delas in i tre förvaltningsområden där Västernorrlands län i sin helhet tillhör det norra området.

Beståndsreglerande jakt på varg

Innan etappmålet (20 föryngringar) uppnåtts regleras skadeverkningar och olägenheter med förebyggande åtgärder och skydds jakt. Efter att etappmålet för varg passerats anser länsstyrelsen att en beståndsreglerande avlysningsjakt ska tillämpas som en övergripande åtgärd.

Enligt förvaltningsplan för varg bör föryngring av varg få ske i Västernorrlands län. De delar av länet där föryngring kan få ske begränsas bl a av de tämligen omfattande arealer som nyttjas för vinterbete av 6 samebyar (se fig 2, sid 10). Etablering av vargpar är för närvarande ej möjlig i länet om inte etableringen sker i länets södra del och därmed delas med Gävleborgs län.

Ensamma individer

Ensamma vargar som ej skapar oacceptabel skada får löpa fritt i länet. Ensamma individer som anses genetiskt viktiga för landet ska ges möjligheten ansluta sig till den mellansvenska vargpopulationen. Detta ska ske genom

- förebyggande åtgärder
- bevakning
- noggrann uppföljning

Länsstyrelsen ska verka för att dessa individer märks med ändamålsenlig sändarutrustning för att ytterligare öka deras chans att överleva genom en effektivare uppföljning.

Länsstyrelsens hantering av skadegörande individer

Det är synnerligen viktigt att uppkomna problem kan lösas på ett snabbt och effektivt sätt. Kostnaden för hanteringen av skadegörande vargar måste dessutom begränsas så långt möjligt.

Tillsvidare fattar Naturvårdsverket beslut om skydds jakt på enskilda vargindivider. Länsstyrelsen verkar dock för att beslutsrätten ska överföras till länsstyrelserna snarast möjligt. Se sid 9, Skydds jakt på enskilda individer och familjegrupper.

Litteratur

För vidare fördjupning i vargens biologi m m rekommenderas nedanstående litteratur. Delar av materialet har används vid framtagningen av förvaltningsplan för varg.

Aronsson, Å. & Sand, H. 2004. Om vargens utveckling i Skandinavien under de senaste 30 åren. - I: Jansson, G., Seiler, C. & Andrén, H. (red.), Skogsvilt III –Vilt och landskap i förändring. Grimsö forskningsstation, Riddarhyttan, s. 47-53.

Ekman, S. 1910. Norrlands jakt och fiske: Facsimileutgåva efter originalupplagan - Två Förläggares Bokförlag, Umeå.

Ericsson, G. & Sandström, C. 2005. Delrapport om svenskars inställning till rovdjurspolitik och – förvaltning. FjällMistrarapport nr. 10 - FjällMistra, Umeå.

Gärdenfors, U. 2000. Rödlistade arter i Sverige - ArtDatabanken, Uppsala.

Jansson, G., Seiler, C. & Andrén, H. (red.) 2004. Skogsvilt III –Vilt och landskap i förändring. - Grimsö forskningsstation, Riddarhyttan.

Karlsson, J., Andrén, H. & Sand, H. 2004a. Vad bestämmer antalet vargar och deras utbredning i framtiden? - I: Jansson, G., Seiler, C. & Andrén, H. (red.), Skogsvilt III –Vilt och landskap i förändring. Grimsö forskningsstation, Riddarhyttan, s. 54-57.

Karlsson, J., Eriksson, M. & Liberg, O. 2004b. Hur rädda är vargar för människor? - I: Jansson, G., Seiler, C. & Andrén, H. (red.), Skogsvilt III –Vilt och landskap i förändring. Grimsö forskningsstation, Riddarhyttan, s. 73-75.

Larson, H-O. 1988. Varg. – Natur och Kultur, Stockholm.

Liberg, O. Bensch, S., Sand, H., Wabakken, P., Sejberg, D. & Pedersen, H. 2004. Släktskap och inavel i den skandinaviska vargstammen. - I: Jansson, G., Seiler, C. & Andrén, H. (red.), Skogsvilt III – Vilt och landskap i förändring. Grimsö forskningsstation, Riddarhyttan, s. 76-85.

Mech, L. D. & Boitani, L. 2003. Wolves. Behavior, ecology, and conservation - The University of Chicago Press, Chicago & London.

Miljøverndepartementet 2003. Rovvilt i norsk natur. Stortingmelding nr 15 (2003-2004).

Naturvårdsverket 2003. Åtgärdsprogram för bevarande av varg (*Canis lupus*). Åtgärdsprogram nr 23, reviderad version. – Naturvårdsverket, Stockholm.

Pedersen, H. C., Brainerd, S. C., Liberg, O., Sand, H. & Wabakken, P. 2003. Utredninger i forbindelse med ny rovviltmelding. Ulv – Bestandsdynamikk, levedyktighet og effekter av uttak. – NINA Fagrapport 61. – Norsk Institutt for Naturforskning.

Persson, J. & Sand, H. 1998. Vargen – villtet, ekologin och människan. Svenska Jägareförbundet, Spånga.

Prop. 2000/01:57. Regeringens proposition 2000/01:57 Sammanhållen rovdjurspolitik, Stockholm.

Sand, H., Wabakken, P. & Liberg, O. 2004a. Vargens biologi: karaktärer och konsekvenser för små populationer. - I: Jansson, G., Seiler, C. & Andrén, H. (red.), Skogsvilt III –Vilt och landskap i förändring. Grimsö forskningsstation, Riddarhyttan, s. 58-65.

Sand, H., Liberg, O., Ahlqvist, P. & Wabakken, P. 2004b. Vilken inverkan har vargen på älgstammen? - I: Jansson, G., Seiler, C. & Andrén, H. (red.), Skogsvilt III –Vilt och landskap i förändring. Grimsö forskningsstation, Riddarhyttan, s. 66-72.

Støbet Lande, U., Linnell, J. D. C., Herfindal, I., Salvatori, V., Brøseth, H., Andersen, R., Odden, J., Andrén, H., Karlsson, J., Willebrand, T., Persson, J., Landa, A., May, R., Dahle, B. & Swenson, J. 2003. Utredninger i forbindelse med ny rovviltmelding. Potensielle leveområder for store rovdyr i Skandinavia: GIS-analyser på et økoregionalt nivå. NINA Fagrapport 64 - Norsk institutt for naturforskning, Trondheim.

Wabakken, P. & Aronsson, Å. 2005. Ulv i Skandinavia pr. 15. februar 2005. Foreløpige konklusjoner for vinteren 2004/2005. Rapport 4. – Opublicerad rapport.

Förvaltningsplan för björn i Västernorrlands län



Foto: Magnus Elander/www.de5stora.com

Förvaltning av björn i landet

Miniminivå

Miniminivån för björnstammen i Sverige skall enligt Riksdagsbeslut 2001 vara 100 föryngringar per år, vilket motsvarar totalt ca 1000 individer.

Utbredning

Målet för björnstammen ska vara att den fyller ut områdena mellan de nuvarande reproduktionsområdena och att stammens spridning söderut tillåts fortsätta.

Björnstammen i Västernorrlands län

Västernorrlands län har en för björnen utmärkt miljö i form av variationsrik topografi, jordbruksmark blandad med skogsmark samt stora arealer där mänsklig störning är mycket begränsad. Björnens födobehov finns väl täckt i länet genom god förekomst av blåbär, kråkbär, myror och älg.

Björnen har sakta men säkert återkommit till länet. För bara 20 år sedan var björnobservationer mycket ovanliga. Idag talas om en fast, expanderande björnstam i nästan hela länet.

Björnar och tamboskap

Björnar kan förorsaka skador för tamdjursnäringen. Skadebilden har dock inte varit alarmerande. En fortsatt förtätning av björnstammen mot de kustnära delarna av länet kan dock skapa en ökning av skadorna.

De skador rennäringen drabbas av sker framförallt under kalvningstid när renarna ej befinner sig i länet. Skador på bikupor kan förväntas.

Björnen och människan

Björnen upplevs av många som ett hotfullt och farligt djur i de svenska skogarna. Skandinaviska Björnprojektet har analyserat händelseförloppet under ca 800 möten mellan björn och människa. Man kunde därefter konstatera att den skandinaviska björnen är den minst farliga björnen på jorden.

Björnens vanliga reaktion på en människa som närmar sig är att dra sig undan. Man har dock hittat ett antal faktorer som kan göra att björnen blir mer närgången, av nyfikenhet eller på grund av aggressivitet. Dessa faktorer är i avtagande farlighetsgrad:

- Skadad eller påskjuten björn
- Björnhona med årsungar
- Björn på kadaver
- Överraskad björn
- Björn vid ide
- Hund som retar björnen

Senast en människa blev dödad av björn i Sverige var i oktober 2004, då en jägare med hund blev attackerad av en ensam björnhona vid idet. Björnen var skadeskjuten när den dödade jägaren. Senaste dödsfallet innan dess var 1902, då en björnjägare överfölls av en björn, också den skadeskjuten.

Senast en obehäpnad människa blev dödad av björn var i början av 1800-talet, då en flicka överraskade en björnhona med ungar vid idet. I svenska och norska tidskrifter publicerades mellan 1976 och 1995 sammanlagt 21 olika händelser där en människa konfronterades med björn på nära håll. I sju av fallen blev människan skadad. Sex av dessa sju människor var jägare under jakten. I fem av dessa sex fall förekom skottlossning i samband med händelsen.

Svenska björnar är alltså skygga djur som försöker undvika möten med människor. Under vissa förhållanden kan dock konfrontationer ske. I sådana fall gör björnens styrka att människor kan bli skadade. Dödsfall på grund av björn är ytterst sällsynta i Norden (tre fall under 1900-talet, ett fall 2004).

Informationsfoldrar finns utgivna avseende hur man kan undvika björnmöten och hur man ska bete sig om man ändå möter en björn. Senast utgivet är en folder om vad jägaren bör känna till om björn vid jakt efter älg, småvilt och björn.

Vissa människor kan känna oro inför en ökande björnstam i länet och inte längre vilja gå i bär- och svampskogen. Sannolikheten att få se en björn är dock låg. Möjligheten att få se en björn under älgjakten kan beräknas med hjälp av data från björnobsinventeringen. Med den medeltäthet av björn som fanns i länet hösten 2004 krävdes att en jägare tillbringade 3400 timmar i skogen eller ca 340 jakt-dagar för att få se en björn. En jägare som jagar älg inom landets björntätaste områden behöver vara i skogen ca 700 timmar i genomsnitt för att få se en björn.

Ökade informationsinsatser, erfarenhet och fungerande rutiner angående problembjörnar kan förhoppningsvis motverka den oro som finns idag.

Problembjörnar

Björnar som vänjer sig att finna föda i anslutning till människor kan utveckla en minskad skygghet inför människor. Oskygga björnar upplevs ofta som ett stort problem och är inte önskvärdt. De måste kunna tas om hand på ett snabbt och effektivt sätt. För detta krävs välutbildad och erfaren personal.

Länsstyrelsen har en så kallad insatsgrupp tillsammans med polismyndigheten. Gruppen har som uppgift att hantera problem som dyker upp.

Uppkomsten av problemdjur måste förhindras. Oftast är det mat som lockar när det blir problem med björnar kring bebyggelse, t ex dålig avfallshantering eller spill av tamdjursfoder. Problemet dyker oftast upp på våren-försommaren, innan det är gott om föda i skogen och när björnarnas parningstid är på gång.

Skrämselåtgärder mot problemdjur måste sättas in tidigt av specialutbildad personal, innan ett beteende är alltför befäst, och med full styrka direkt. Sådana insatser verkar dock inte ha någon effekt på björnar som har börjat äta tamdjur och har olika effekt på olika björnar (unga djur, vuxna honor med ungar, vuxna etablerade hanar).

Viltskadecenter lämnar rekommendationer om hur olika typer av problembjörnar ska hanteras samt ansvarar för utbildning av den personal som ska leda dessa insatser.

Länsstyrelsen kan idag besluta om riktad skydds jakt på ensamma problem-individer. Men även avlivning av honor med ungar kan behövas i enstaka fall. Detta kräver ändring av regelverket, vilket Naturvårdsverket föreslagit.

Tillgång och bärförmåga

Björnstammen är idag etablerad från norra Värmland till Norrbotten. Sedan 1997 har stammens utveckling kunnat mätas genom en systematisk insamling av björnobservationer i samband med älgjakten (älgobs). Tätheten har beräknats i Dalarnas och Gävleborgs län under två på varandra följande år, 2001 och 2002, genom DNA-analys av insamlad björns spillning. De björntätaste områdena i landet håller ca 2-3 björnar per kvadratmil (mil²).

Björnobsinventering

Sedan 1997 har Jägareförbundet systematiskt samlat in björnobservationer i samband med den sedan tidigare standardiserade älgobsinventeringen. Samtliga observationer av björn gjorda under de sju första dagarna älgjakt bedrivs sammanställs årligen.

Björnobs kan ännu inte ge information om antalet björnar. Däremot framgår om björnstammen ökar eller minskar vilket är mycket värdefullt när björnarna ska förvaltas (se fig 1).

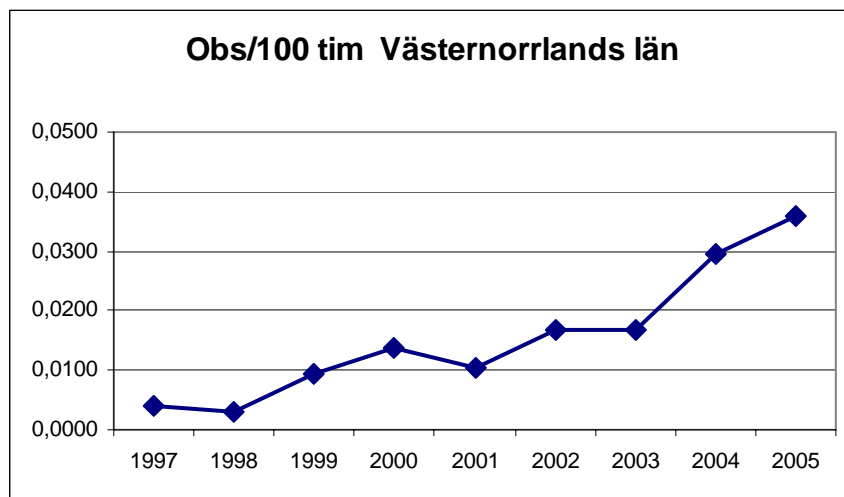


Fig 1) Björnobservationer under de sju första dagarna älgjakt bedrivs varje år visar att björnarna i länet ökat.

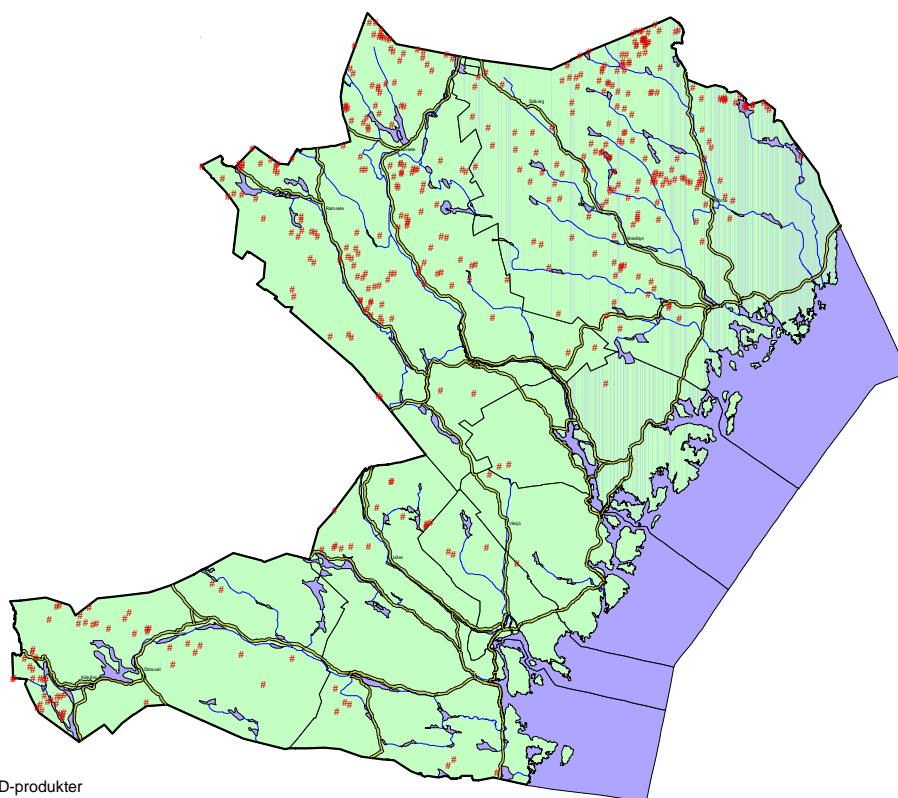
Enligt en rapport till Naturvårdsverket från Skandinaviska Björnprojektet framgår att länets björnstam haft en årlig nettotillväxt med ca 10 procent under perioden 1998-2004, baserat på björnobsinventeringen. (Kindberg, Swenson, Ericsson 2005).

Spillningsinventering i länet

Under hösten 2004 genomförde länsstyrelsen en inventering av björnstammen i samarbete med Jägareförbundet Mitt Norrland och Skandinaviska Björnprojektet. Metoden testades inom Gävle-Dalaområdet 2001 och 2002 och kunde nu rekommenderas av forskarna.

Sammanlagt 690 spillningsprover samlades in varav det utvanns björn-DNA ur 434 prover (se fig 2). Antalet unika individer uppgick till 140 björnar. Efter beräkning med flera olika statistiska metoder fastställdes resultatet till 159 björnar (148 - 180), vilket motsvarar ca 0,70 - 0,86 björnar per mil².

Flest björnar konstaterades i länets nordvästra del samt i västra Medelpad. Inom Sollefteå kommun var björntätheten högst med ca 1,2-1,45 björnar/ mil². Örnsköldsviks- och Ånge kommuner uppvisade tätheter på ca 0,79-0,96 respektive 0,73-0,90 björnar/ mil².



Lantmäteriet, 2005. Ur GSD-produkter
ärende 106-2004/188-Y

Fig 2) Av ovanstående karta framgår den geografiska fördelningen av de spillningsprover som innehöll DNA från björn.

Bärförmåga

Västerbotten län skulle kunna hålla ca 500 björnar om medeltätheten skulle få uppgå till den täthet som gäller för de björntätaste områdena i landet.

Mål - Antal björnföryngringar i länet

Västernorrlands län bör kunna hålla ca 200 björnar uthålligt och på lång sikt. Stammen bör inte understiga 180 björnar och inte överstiga 220 björnar. 200 björnar motsvarar ca 20 årliga föryngringar (18 - 22).

Björnstammens förtätning ska bromsas upp för att stanna vid ca 1 björn per mil². Den kustnära regionen samt de mer befolkade områdena efter älvarna bör innehålla färre björnar än övriga delar av länet.

Motivering

Riksdagens minimimål för landet uppgår till 1000 björnar. Nuvarande antal uppgår sannolikt till ca 2000-2500 björnar i landet. Länsstyrelsen bedömer att det inte bör finnas något riksintresse av att Västernorrlands län siktar på maximal täthet. Med ökad täthet följer sannolikt fler problem och skador, i synnerhet inom de mer befolkningstäta delarna av länet. Förvaltningen skulle därmed bli alltmer resurskrävande.

Länsstyrelsen bedömer att länets befolkning i dagsläget inte har motivation eller acceptans för tätheter överstigande den ovan föreslagna. Med ökande erfarenheter och efter en ny spillningsinventering 2009 kan det finnas skäl att ompröva målsättningen 2010.

Förvaltningsmodell

Grundläggande verksamhet bör vara:

- information och kunskapsspridning om björn.
- att skapa inflytande i förvaltningen för lokalbefolkningen, berörda näringar och intressen
- att ge björnstammen möjligheten att åstadkomma ca 20 årliga föryngringar genom en väl anpassad förvaltning och en verksamhet som har en förebyggande effekt mot jaktbrott
- att eventuella problem för lokalbefolkningen, berörda näringar och intressen minimeras genom förebyggande åtgärder och jakt
- snabb kommunikation och information mellan myndigheter och lokalbefolkning/näringar
- inventering och annan datainsamling (enligt Naturvårdsverkets föreskrifter)

Information och kunskapsspridning

Länsstyrelsen har en ledande roll i detta sammanhang. De organisationer och näringar som representeras i regionala rovdjursgruppen bör delta aktivt i informations- och opinionsarbetet. Information lämnas även genom länsstyrelsens och Viltskadecenters hemsida.

Lokalbefolkningens och näringarnas inflytande samt kommunikation/information

Regionala Rovdjursgruppens ledamöter och de intresseorganisationer de företräder, länsstyrelsens besiktningsmän, fältpersonal och insatsgruppens personal är viktiga kanaler för att informera lokalbefolkningen och näringsidkarna. Dubbelriktad kommunikation bör ske genom samma kanaler.

Minska risken för jaktbrott

Kommunikation med lokalbefolkning och berörda intressen liksom information och kunskapsspridning. Här har jägarorganisationerna en viktig uppgift att fylla. Dessa bör i alla led verka för ett ökat avståndstagande mot jaktbrott.

Länsstyrelsen ska verka för tydliga, funktionella regler för människors behov av att skydda sin egendom.

Åtgärder för att förebygga skador på tamboskap

Stängsling av betesmark, rasthagar och nattfällor med elstängsel för ändamålet.
Bidrag och hjälp med stängsling prioriteras till områden där risken för rovdjursskador är störst.

Ökad tillsyn av tamdjur.

Generellt bör tamdjursägarna öka tillsynen av sina djur.

Hjälpinsatser prioriteras till områden där rovdjur river/hotar tamboskap.

Skrämsel av björn i anslutning till tamboskap.

Skrämselåtgärder utförs av insatsgruppen efter beslut av länsstyrelsen.

Vid utebliven effekt av förebyggande åtgärder.

Om förebyggande åtgärder saknar tillfredställande effekt och det sker återkommande angrepp kan tamdjursägaren ansöka om skydds jakt på enskild skadegörande individ. Se skydds jakt (27 § JF).

Åtgärder för att förebygga skador på bikupor.

Bidrag till stängsel prioriteras till områden där risken för skador är störst.

Särskilda åtgärder för att minska människors oro.

Utökad information om björnars beteende som syftar till att förändra attityden och kunskaperna om björnars farlighet. Detta får ses som ett långsiktigt arbete eftersom det med stor sannolikhet är fråga om att människorna måste vänja sig vid att leva i en miljö där det finns björn.

Länsstyrelsen ska tillsammans med intresseorganisationerna verka för att framföra den kunskap som finns, såväl nationellt som internationellt, gällande hur människor skall uppträda inför möten med björn.

De människor och näringar som påverkas negativt av björnens närvaro ska ges stöd och hjälp av länsstyrelsen, polismyndigheten, kommunerna samt berörda ideella organisationer.

Oskygga björnar

Människor skall i sin hemmiljö kunna känna trygghet och slippa oro inför oskygga björnar. Antalet platser där björnar kan finna av människan utplacerad lättåtkomlig föda under den tidsperiod då björnarna är aktiva (1 april –30 oktober) skall minimeras.

För att förhindra att björnar utvecklar ett icke önskvärt beteende har alla och envar ett ansvar för att se till att björnar ej kommer åt föda som är utlagd av människor.

Åtling och sophantering

Länsstyrelsen och kommunerna skall långsiktigt arbeta för att björnar inte skall finna lättåtkomlig föda i anslutning till människors närhet. Detta gäller såväl vid åtling för fotografering, åteljakt på andra arter (åteljakt på björn förbjuden sedan 2001), avfallsplatser för slaktrester och fisk samt övriga sopor.

Länsstyrelsen rekommenderar att björnatlar avsedda för fotografering eller turism bör placeras minst 5 km från fast boende och minst 3 km från sommarbostäder. Avsikten är att minska risken att björnar lockas nära bebyggelse. Andra typer av atlar bör städas bort när de inte ska användas längre.

Länsstyrelsen ska arbeta för en utökad information gällande förebyggande åtgärder och om björnar som uppsöker lättillgänglig föda.

Björnar som uppträder intill bebyggelse

Björnar vid bebyggelse, som uppfattas som ett problem, ska efter rapportering från allmänheten följas upp av länsstyrelsen för att avgöra om det finns behov av särskilda åtgärder.

Länsstyrelsen ska genom uppföljning på plats arbeta för en utökad kommunikation med befolkningen i björnområden gällande förebyggande åtgärder och informera om varför björnar kan uppträda intill bebyggelse.

Björnar som uppträder i nära anslutning till bebyggelse ska i första hand skrämmas från platsen. Beslut om skrämrelåtgärder fattas av länsstyrelse och polis i samråd. Skrämrelåtgärder utförs av den insatsgrupp som utsetts av polisen och länsstyrelsen. Om skrämrelåtgärder saknar effekt eller anses verkningslösa ska björnen snarast avlägsnas genom skydds jakt. Se skydds jakt (27 § JF).

Konkurrens om jaktbart vilt

Jakten utgör en viktig del i länets innevånarens livskvalité och kulturarv. Den inbringar dessutom ett stort ekonomiskt värde genom tillskott av kött samt ekonomiska intäkter hos såväl markägare som allehanda näringsidkare.

Björnen påverkar älgstammens tillväxt framför allt genom att den under en kort tidsperiod tar en hel del nyfödda älgkalvar. I en älgstam på 10 älgar /1000 hektar (vintertid efter jakt) och med en björnstam på 2-3 björnar /10 000 hektar har björnen visat sig kunna ta mellan 25-35 % av de älgkalvar som föds. Å andra sidan kompenseras förlust av kalv av att älgkon i högre utsträckning går i brunst samma höst eller föder två kalvar i stället för en.

Det betyder dock att jaktuttaget minskar. Främst i form av minskad kalvavskjutning. I områden med lika mycket björn och färre älgar ökar dock trycket från björnen eftersom björnen tycks ta nästan lika många kalvar oberoende på älgstammens storlek.

I områden med låg älgtäthet och där fast etablering av varg och björn samexisterar kan uttaget från rovdjuren bli så stort att det jaktliga uttaget av älg omöjliggörs. Det är därför viktigt att berörda arter förvaltas gemensamt med kvalitativt bra populationsdata som underlag (inventeringar, observationer, avskjutningsstatistik m m). (Se Förvaltningsplan för varg, rubrik "Konsekvenser för älgjakten" s 23-24).

Länsstyrelsen har ett tydligt ansvar att se till att älgstammen i områden med stora rovdjur inte anpassas till nivåer som inte tillåter eller allvarligt minskar möjligheterna till ett rimligt jaktuttag. Förekomsten av främst varg och björn bör vägas in i diskussioner och överväganden om lämplig älgtäthet.

Ensamma björningar

Infångning och flyttning av ensamma björningar ska undvikas. Erfarenheterna visar att övergivna årsungar av björn har goda möjligheter att klara sig på egen hand. Även om dessa ungar inte skulle klara sig på egen hand anses inte bevarandevärdet hos en sådan enskild björnunge vara så stort att det föranleder särskilda åtgärder av myndigheterna.

När ensamma ungar påträffas är det av vikt att allmänheten inte börjar utfodra björningarna. Dessa kan bli präglade på ett område med tillgänglig föda och på människor. Sådana utfodringsplatser kan samla mycket folk som av nyfikenhet gärna vill betrakta björnen och det är inte önskvärt att björnar lär sig finna föda i människors närhet.

Trafikskadade björnar

Eftersök av trafikskadade björnar skall endast utföras av de björneftersöksekipage som utsetts av polisen.

Skyddsjakt

Naturvårdsverket kan besluta om skyddsjakt på björn.

(7 § JL, 24 § JF) Om det på grund av ett viltbestånds storlek finns påtagliga risker för trafikolyckor eller för allvarliga skador av vilt får Naturvårdsverket besluta om jakt för att förebygga eller minska dessa risker.

(27 § JF) Länsstyrelsen kan besluta om skyddsjakt på enskilda djur. Detta bör ske i situationer när förebyggande åtgärder först prövats eller där sådana åtgärder bedöms verkningslösa.

Skyddande av egna tamdjur

(28 § JF) Har björn, varg, järv eller lodjur angripit och skadat eller dödat tamdjur och finns det skälig anledning att befara ett nytt angrepp, får tamdjurets ägare eller vårdare utan hinder av fredning eller bestämmelserna i 9 § döda det angripande djuret, om det sker i omedelbar anslutning till angreppet. Jakten får även ske på annans jaktområde.

Avlivning av individer som orsakar oacceptabel skada, olägenhet, eller fara.

Länsstyrelsen kan besluta om skydds jakt på enskilda djur enligt 27 § JF. Detta sker i situationer när förebyggande åtgärder först prövats eller där sådana åtgärder bedöms otillräckliga. Verksamheten hanteras av den som ansöker om skydds jakt eller av insatsgruppen efter beslut av länsstyrelsen.

Beståndsreglerande jakt

(Se -Förvaltningsplan för stora rovdjur, Förvaltningsjakt).

Skydds jakt används idag i ett förvaltande syfte gällande björn. Länsstyrelsen anser att björnjakten bör lämna skydds jaktstatusen och övergå till en beståndsreglerande modell.

Länsstyrelsen anser att jakttiden för björn ska vara 21 augusti - 15 oktober.

Länet Västernorrland ska utgöra tilldelningsområde.

Litteratur

För vidare fördjupning i björnens biologi m m rekommenderas nedanstående litteratur. Delar av materialet har används vid framtagningen av förvaltningsplan för björn. Se även www.bearproject.info

Andrén, H., Liberg, O. & Sand, H. 1999. De stora rovdjurens inverkan på de vilda bytestammarna i Sverige. - Bilagor till Sammanhållen rovdjurspolitik; Slutbetänkande av Rovdjursutredningen. - Statens offentliga utredningar 1999: 146. Stockholm, pp. 119-182.

Bellemain, E., Swenson, J., Tallmon, D., Brunberg, S. & Taberlet, P. 2005. Estimating population size of elusive animals using DNA from hunter-collected feces: comparing four methods for brown bears. – Cons. Biol. 19: i tryck.

Björvall, A. 1978. Björnen i Sverige. Statens naturvårdsverk, rapport - LiberFörlag/Allmänna Förlaget, Vällingby.

Björvall, A., Franzén, R., Nordkvist, M. & Åhman, G. 1990. Renar och rovdjur. - Naturvårdsverkets Förlag, Solna. 22

Dahle, B. & Swenson, J. 2003. Seasonal range in relation to reproductive strategies in brown bears *Ursus arctos*. – J. Anim. Ecol. 72: 660-667.

Ekman, S. 1910. Norrlands jakt och fiske. Facsimile av originalupplagan - Två Förläggares Bokförlag, Umeå.

Gärdenfors, U. 2000. Rödlistade arter i Sverige 2000. - ArtDatabanken, Uppsala.

Haglund, B. 1968. De stora rovdjurens vintervanor. II. - Viltrevy 5: 213-361.

Kindberg, J., Swenson, J., Brunberg, S. & Ericsson, G. 2004. Preliminär rapport om populationsutveckling och -storlek av brunbjörn i Sverige, 2004. – Opublicerad rapport till Naturvårdsverket.

Kindberg, J., Swenson, J., Ericsson, G. 2005. Populationsutveckling för björnstammen I Sverige 2005. - Opublicerad rapport till Naturvårdsverket.

Lönnberg, E. 1929. Björnen i Sverige 1856-1928 - Almqvist & Wiksells Boktryckeri AB, Uppsala och Stockholm.

Naturvårdsverket 2000. Åtgärdsprogram för bevarande av björn (*Ursus arctos*). Åtgärdsprogram nr. 20. – Naturvårdsverket, Stockholm.

Naturvårdsverket 2003. Åtgärdsprogram för bevarande av björn (*Ursus arctos*). Åtgärdsprogram nr. 20, reviderad version. – Naturvårdsverket, Stockholm.

Prop. 2000/01:57. Regeringens proposition 2000/01:57 Sammanhållen rovdjurspolitik. Stockholm.

Sandegren, F. & Swenson, J. 1997. Björnen. Viltet, ekologi och människan. - Svenska Jägareförbundet, Spånga.

Skandinaviska Björnprojektet 2000. Är björnen farlig? - Björnprojektet i Orsa, Orsa.

Støbet Lande, U., Linnell, J. D. C., Herfindal, I., Salvatori, V., Broseth, H., Andersen, R., Odden, J., Andrén, H., Karlsson, J., Willebrand, T., Persson, J., Landa, A., May, R., Dahle, B. & Swenson, J. 2003. Utredningar i forbindelse med ny rovviltmelding. Potensielle leveområder for store rovdyr i Skandinavia: GIS-analyser på et økoregionalt nivå. NINA Fagrapport 64 - Norsk Institutt for Naturforskning, Trondheim.

Swenson, J. & Sandegren, F. 1999. Misstänkt illegal björnjakt i Sverige. - I: Bilagor till Sammanhållen rovdjurspolitik; Slutbetänkande av Rovdjursutredningen. - Statens offentliga utredningar 1999: 146. Stockholm, s. 201-206

Swenson, J. & Sandegren, F. 2000. Ekologi och förvaltning av brunbjörnen i Skandinavien. Slutrapport från det Skandinaviska Björnprojektet. – Publicerat på Jägareförbundets hemsida på Internet: <http://www.jagareforbundet.se/files/ursslutrapppF2C.pdf>

Viltskadecenter. Om du möter en björn. Kortfattat faktablad. – Viltskadecenter, Riddarhyttan.

Svenska Jägareförbundet & Naturvårdsverket. Björnmöten. Faktafolder. - Naturvårdsverket.

Förvaltningsplan för järv i Västernorrlands län



Foto: Magnus Elander/www.de5stora.com

Förvaltning av järv i landet

Etappmål

Etappmålet för järvstammen i Sverige skall enligt Riksdagsbeslut 2001 vara 90 föryngringar per år, vilket motsvarar ett totalt antal av ca 400 individer.

Utbredning

Målet för järvstammens utbredning är att den sprider sig jämnare inom sitt naturligare utbredningsområde.

Järven orsakar skador för rennäringen. Regeringens tolkning av rennäringens synpunkter är att järvens närvaro i renskötselområdet kan hanteras om spridningen blir jämnare och om förekomsten av andra rovdjur reduceras.

Den allmänna utgångspunkten är att rovdjursförekomst inte skall allvarligt försvåra eller omöjliggöra renskötseln i någon sameby. Därför kräver en ökning av järvstammen förmodligen en jämnare spridning inom renskötselområdet. Det är även önskvärt med en större omfattning av etableringar utanför renskötselområdet.

Järv i Västernorrlands län

I mitten av 90-talet konstaterades att det fanns järvar i länet. En liten grupp järvar uppehöll sig i gränstrakten mellan Hälsingland och Medelpad medan en annan mindre grupp var stationär i centrala Ångermanland. Båda områdena består av glest befolkade, tämligen ostörda, vidsträckta och höglänta skogsområden.

I det södra området har ingen konflikt mellan människor och järvar kunnat noteras. Den nordligare gruppen befinner sig i vinterbetesområde som nyttjas av två samebyar. Störningar för renskötseln har konstaterats.

Under den tid järvarna inventerats har tre föryngringar konstaterats, samtliga i Gävleborgs län. På senare år har inventeringsinsatsen intensifierats. Det område järvarna nyttjar har kunnat kartläggas tillfredsställande medan föryngringsplatser visats sig vara utomordentligt svårt och tidskrävande att finna.

Antal järvar i respektive område har kartlagts med hjälp av DNA-analys av spillning och sekret. Under vintern 2004-2005 hittades två individer i det norra området, en hane och en hona medan tio individer, två hanar och åtta honor konstaterades i Medelpad. Se nedanstående tabell, fig 1.

Individ	Kön	Vinter säsong				
		2000/2001	2001/2002	2002/2003	2003/2004	2004/2005
<i>Södra området, Medelpad</i>						
J01	Hane	4	12	10	5	9
J02	Hane	2	5	6	1	2
J06	Hona	1	16	4	14	3
J07	Hane	1	1	-	-	-
J08	Hona		3	5	1	1
J11	Hona		3	-	-	-
J12	Hane		1	-	-	-
J13	Hane			4	-	-
J14	Hona			1	1	-
J16	Hane			3	1	-
J17	Hona				6	-
J18	Hona				1	1
J19	Hona				3	4
J20	Hona				8	2
J21	Hona					1
J22	Hona					2
J23	Hona					2
<i>Norra området, Ö Näsåker</i>						
J03	Hona	3	-	-	-	-
J04	Hane	8	2	16	10	8
J09	Hona		1	5	5	3
J10	Hona		2	5	7	-
J15	Hona			2	-	-

Fig 1. Järvar som med hjälp av DNA-analys konstaterats i Gävleborgs- och Västernorrlands län (Södra området) och i Västernorrlands län (Norra området) under 2000/01-2004/05. Nummer anger hur många analyserade prover som bestämts till respektive individ under aktuell säsong. Streck anger att en tidigare känd individ inte återfunnits i provmaterialet för aktuell säsong. (Eva Hedmark, EBC Uppsala)

Livsmiljö

Järvarna i Sverige förekommer främst i fjällområdena och anses därför ofta vara en fjällart. Men redan Krott (1960) ansåg att järven är en art som hör till de stora myrområdena och inte i första hand fjällen, eftersom den tidigare var vanligare i de fjällnära skogs- och myrområdena än i själva fjällen.

Skogsjärvarna som idag finns i både Västernorrlands och Gävleborgs län, och på liknande ställen i såväl Sverige som i andra länder, visar att järven kan överleva och även föryngra sig långt ifrån fjällen. Det är dock fortfarande något oklart vad som utgör bra järvmiljö.

Järvmiljöer av hög kvalitet verkar utmärka sig genom:

- förekomst av lämpliga och ostörda lyeplatser
- kuperad terräng
- ett tjockt snötäcke, framförallt i mars och april (viktigt för lyor, matgömmor, jakt)
- ett stort antal renar

- bra förekomst av smådäggdjur
- en omfattande älgjakt
- förekomst av andra rovdjur (lo, varg)
- positiva attityder hos de människor som berörs

Man hittar alltså bra järvmiljöer i områden där terrängens utseende eller terrängkörningsförbud förhindrar att järvarna störs vid lyorna, där snötäcket är tillräckligt för lyor och matgömmor, där renar och älgar är talrika och där lodjurens eller jägarnas jakt garanterar en tillräckligt bra tillgång på bytesrester (jfr. Kilström 2004). Bra järvmiljöer har också en befolkning med positiva attityder eller en så låg framkomlighet i terrängen att järvarna inte råkar ut för snöskoteråkare med negativa attityder.

Föda

Järven är en effektiv jägare främst under speciella snöförhållanden, när skaren bär järven men bytesdjuren sjunker igenom. Järven dödar älg ibland, men i Sverige består järvens föda främst av ren. För de skogslevande järvarna synes älgkadaver och slaktrester från älg ha en viktig betydelse.

Mindre byten, framförallt smågnagare, men även ripa och lokalt hare, kan vara av betydelse, framförallt under sommaren och under "lämmelår". Bäver och skoghöns förekommer i dieten, men deras betydelse är begränsad.

Andra rovdjur är viktiga som "kadaverleverantörer". Loförekomst gynnar järven, men är ingen förutsättning för att järven ska finnas i ett område. Vargförekomst gynnar järven främst i skogslandet, där järven lätt kan undgå vargen eftersom den klättrar bra i träd.

Mål - Antal järvföringringar i länet

Järvarna i länet ska fram till revidering av förvaltningsplan 2010 tillåtas expandera fritt. Utvecklingen i det norra området ska dock följas extra noggrant med tanke på den renskötsel som bedrivs i området.

Motivering

Länsstyrelsen kan i dagsläget ej förutse om järvarna i länet kan uppvisa en positiv utveckling. Myndigheten ser små möjligheter att gynna järvarnas utveckling om den ska ske på ett naturligt sätt. Länsstyrelsen känner ett särskilt ansvar för järvar som etablerar sig i skogslandskapet.

Frågan är vad myndigheten kan göra för att åstadkomma en ökad förekomst och föringring av järv. Länsstyrelsen anser att Naturvårdsverket bör låta utreda frågan i samverkan med berörda länsstyrelser. Möjlighet till viss finansiering kan dessutom finnas genom EU:s Life-fond.

Det finns, såvitt länsstyrelsen känner till, små möjligheter att förebygga järvskador på renskötseln. Länsstyrelsen föreslår att Viltskadecenter tillsammans med Sametinget utreder hur järvens skador på renskötseln kan förebyggas.

Förvaltningsmodell

Grundläggande verksamhet bör vara:

- information och kunskapsspridning om järv.
- att skapa inflytande i förvaltningen för lokalbefolkningen, berörda näringar och intressen
- att ge järvstammen möjligheten att föryngra sig genom en väl anpassad förvaltning och en verksamhet som har en förebyggande effekt mot jaktbrott
- att eventuella problem för lokalbefolkningen, berörda näringar och intressen minimeras genom förebyggande åtgärder
- snabb kommunikation och information mellan myndigheter och lokalbefolkning/näringar
- inventering och annan datainsamling (enligt Naturvårdsverkets föreskrifter)

Information och kunskapsspridning

Länsstyrelsen har en ledande roll i detta sammanhang. De organisationer och näringar som representeras i regionala rovdjursgruppen bör delta aktivt i informations- och opinionsarbetet. Information lämnas även genom länsstyrelsens och Viltskadecenters hemsida.

Lokalbefolkningens och de berörda näringarnas inflytande – kommunikation och delaktighet

Regionala Rovdjursgruppens ledamöter och de intresseorganisationer de företräder, länsstyrelsens besiktningsmän, fältpersonal och insatsgruppens personal är viktiga kanaler för kommunikation med lokalbefolkningen och berörda näringar.

Denna kommunikation bör leda till en ökad delaktighet i förvaltningen och ett ökat inflytande för länsmedborgarna.

Minska risken för jaktbrott

Järvarna bevakas framför allt i samband med inventering.

Särskilda bevakningsinsatser sätts in i områden där det uppkommer misstanke om olaglig verksamhet.

Kommunikation med lokalbefolkning och berörda intressen, deras möjlighet till delaktighet liksom information och kunskapsspridning utgör viktiga inslag för att minska risken för jaktbrott. Jägarorganisationerna har en viktig uppgift att fylla. Dessa bör i alla led verka för ett ökat avståndstagande mot jaktbrott.

Länsstyrelsen ska verka för tydliga, funktionella regler för att tillgodose människors behov av att skydda sin egendom. En förvaltning som tillvaratar länsmedborgarnas intressen utgör grunden i strävandena att åstadkomma ett ökat avståndstagande mot jaktbrott.

Åtgärder för att förebygga skador på tamboskap

Stängsling av betesmark, rasthagar och nattfällor med rovdjursavvisande stängsel.
Bidrag och hjälp med stängsling prioriteras till områden där risken för rovdjursskador är störst.

Ökad tillsyn av tamdjur.

Tamdjursägarna bör om möjligt öka tillsynen av sina djur.
Hjälpinsatser prioriteras till områden där rovdjur river/hotar tamboskap.

Skrämsel av järv i anslutning till tamboskap.

Skrämselåtgärder utförs av insatsgruppen efter beslut av länsstyrelsen.
Tamdjursägare eller av denne anlita person erbjuds möjlighet att själv skrämma rovdjur. Särskild utbildning är ett krav för verksamheten som erbjuds genom insatsgruppens försorg.

Vid utebliven effekt av förebyggande åtgärder.

Om förebyggande åtgärder saknar tillfredställande effekt eller bedöms verkningslösa och det sker återkommande angrepp kan tamdjursägaren ansöka om skydds jakt på enskild skadegörande individ. Se skydds jakt (27 § JF).

Åtgärder för att förebygga skador på renkötseln

De åtgärder som för närvarande är möjliga omfattar utfodring och störning.
Utfodring för att locka bort järvar från renarna är såvitt länsstyrelsen vet oprövat.
Tyvärr försvåras möjligheten av att endast veterinärbesiktigade slaktrester eller döda djur får användas.

Skydds jakt

Naturvårdsverket kan besluta om jakt på järv.

(7 § JL, 24 § JF) Om det på grund av ett viltbestånds storlek finns påtagliga risker för trafikolyckor eller för allvarliga skador av vilt får Naturvårdsverket besluta om jakt för att förebygga eller minska dessa risker.

Detsamma gäller om ett enskilt djur av arterna björn, varg, järv, lo eller örn orsakar allvarliga skador eller olägenheter.

Skyddande av egna tamdjur

(28 § JF) Har björn, varg, järv eller lodjur angripit och skadat eller dödat tamdjur och finns det skälig anledning att befara ett nytt angrepp, får tamdjurets ägare eller vårdare utan hinder av fredning eller bestämmelserna i 9 § döda det angripande djuret, om det sker i omedelbar anslutning till angreppet. Jakten får även ske på annans jaktområde.

Litteratur

För vidare fördjupning i järvens biologi m m rekommenderas nedanstående litteratur. Delar av materialet har används vid framtagningen av förvaltningsplan för järv.

- Andersen, R., Landa, A., Brøseth, H. & Linnell, J. D. C. 2002. Instruks för ynglere registrering av jerv. A - bakgrunnsinformasjon og overvåkningsmetoddik - NINA, Trondheim.
- Björvall, A., Franzén, R. & Nilsson, E. 1978. Järven – enstöring i norr. – *Forskning och Framsteg* 1/78: 21-32.
- Björvall, A., Franzén, R., Nordkvist, M. & Åhman, G. 1990. Renar och rovdjur. - Naturvårdsverkets Förlag, Solna.
- Ekman, S. 1910. Norrlands jakt och fiske. Facsimile av originalupplagan - Två Förläggares Bokförlag, Umeå.
- Ericsson, G. & Sandström, C. 2005. Delrapport om svenskars inställning till rovdjurspolitik och – förvaltning. – FjällMistrarapport nr. 10, FjällMistra, Umeå.
- Flagstad, O., Hedmark, E., Landa, A., Broseth, H., Persson, J., Andersen, R., Segerström, P. & Ellegren, H. 2004. Colonization history and noninvasive monitoring of a reestablished wolverine population. – *Cons. Biol.* 18: 676-688.
- Gärdenfors, U. 2000. Rödlistade arter i Sverige 2000. - ArtDatabanken, Uppsala.
- Haglund, B. 1965. Järv och varg. – P.A. Norstedt och Söners Förlag, Stockholm.
- Haglund, B. 1966. De stora rovdjurens vintervanor. I. - *Viltrevy* 4: 80-310.
- IUCN 2004. 2004 IUCN Red List of Threatened Species. Listan finns på webben: www.redlist.org,
- Jordbruksverket & Statistiska Centralbyrån 2004. Jordbruksstatistisk årsbok 2004 - Statistiska Centralbyrån, Örebro.
- Kilström, Å. 2004. The wolverine population in the boreal forest area. – Examensarbete, Uppsala Universitet, Uppsala.
- Landa, A. 1997. Wolverines in Scandinavia: ecology, sheep depredation and conservation. – Doktorsavhandling, Norges teknisk-naturvitenskapelige universitet, Trondheim.
- Landa, A., Tufto, J., Franzén, R., Bo, T., Lindén, M. & Swenson, J. E. 1998. Active wolverine *Gulo gulo* dens as a minimum population estimator in Scandinavia. - *Wildl. Biol.* 4: 159-168.
- Landa, A., Lindén, M. & Kojola, I. 2000a. Action plan for the conservation of wolverines (*Gulo gulo*) in Europe. – Council of Europe Publishing, Nature and Environment 115.
- Landa, A., Linell, J.D.C., Lindén, M., Swenson, J.E., Røskaft, E. & Moksnes, A. 2000b. Conservation of Scandinavian wolverines in ecological and political landscapes. - In: Griffiths, H.I.
- Landa, A., Tufto, J., Andersen, R. & Persson, J. 2001. Aktive ynglehi hos jerv som bestands estimator basert på nye data om alder for første yngling. - Norsk Institutt for Naturforskning, Trondheim.
- Naturvårdsverket 2000. Åtgärdsprogram för bevarande av järv (*Gulo gulo*). Åtgärdsprogram nr. 21 - Naturvårdsverket, Stockholm.
- Naturvårdsverket 2003. Åtgärdsprogram för bevarande av järv (*Gulo gulo*). Åtgärdsprogram nr. 21, reviderad version - Naturvårdsverket, Stockholm.
- NFS 2004:17 och 18 Naturvårdsverkets föreskrifter och allmänna råd om inventering samt bidrag och ersättning för rovdjursförekomst i samebyar.
- Persson, J. 2003. Population Ecology of Scandinavian Wolverines. Acta Universitatis Agriculturae Sueciae. Silvestria 262 – Sveriges lantbruksuniversitet, Umeå.
- Prop. 2000/01:57. Regeringens proposition 2000/01:57 Sammanhållen rovdjurspolitik, Stockholm.

Støbet Lande, U., Linnell, J. D. C., Herfindal, I., Salvatori, V., Brøseth, H., Andersen, R., Odden, J., Andrén, H., Karlsson, J., Willebrand, T., Persson, J., Landa, A., May, R., Dahle, B. & Swenson, J. 2003. Utredninger i forbindelse med ny rovviltmelding. Potensielle leveområder for store rovdyr i Skandinavia: GIS-analyser på et økoregionalt nivå. NINA Fagrapport 64 - Norsk institutt for naturforskning, Trondheim.

Vangen, K. M., Persson, J., Landa, A., Andersen, R. & Segerström, P. 2001. Characteristics of dispersal in wolverines. - *Can. J. Zool.* 79: 1641-1649.

Östergren, A., Asheim, M., Bergström, M. -R., Fangel, K., Franzén, R., Kjørstad, M. & Nieminen, M. 2001. Järv, lodjur, varg och björn på Nordkalotten. Nordkalottrådets rapportserie: Rapport nr 54. – Nordkalottrådet.



Förvaltningsplan för kungsörn i Västernorrlands län



Foto: Ove Källström

Förvaltning av kungsörn i landet

Miniminivå

Miniminivån för kungsörn skall enligt Riksdagsbeslut 2001 vara 600 årliga häckningar i landet.

Utbredning

Kungsörnens utbredning bör inte påverkas av människan.

I den mån ansvariga myndigheter ser behov av åtgärder för att stödja en tillväxt av kungsörnsstammen och dess vidare utbredning, bör sådana åtgärder övervägas. Av de stora rovdjuren är det kungsörnen som leder till minst konflikter med näringsutövare och jaktintressen.

Skydds jakt bör inte tillåtas annat än i undantagsfall. Det är angeläget att vidta åtgärder för att bekämpa den jaktbrottslighet som sannolikt är en hämmande faktor för kungsörnsstammens utveckling.

Kungsörnen i Sverige

Örnen fridlystes den 27 september 1924. Artens status i landet anges som missgynnad (NT, Gärdenfors 2000). Kungsörnen är förtecknad i bilaga 1 i EU:s Fågeldirektiv och ingår i Natura 2000. Arten finns också förtecknad i bilaga 2 till Bernkonventionen som strängt skyddad art.

Det norrländska häckningsområdet har under de senaste 15 åren utvidgats mot kusten. Arten saknas endast i en ca 3 – 5 mil bred kustzon i Norrbotten, Västerbotten och Västernorrland. Emellertid har samtidigt fjällpopulationen på många håll glesnat markant, och det finns numera flera fjäll- eller fjällnära områden som i stort sett saknar häckande kungsörnar.

I marker med god bytestillgång är avståndet mellan etablerade par under naturliga förhållanden i genomsnitt ca 10 km. I mer fattiga områden ökar medelavståndet mellan paren till ca 17 km.

Kungsörnen bygger stora risbon (ca 1,5 m i diameter, upp till 5 m höga) i kraftiga tallar eller i klippstup, ofta med utsikt över terrängen. Varje par har vanligen flera alternativa boplatser inom sitt revir och dessa kan ligga åtskilliga kilometer från varandra (upp till 6,5 km konstaterat i Norge). Bon i träd placeras oftast på 2/3 höjd, mera sällan i eller nära toppen. Den genomsnittliga årsreproduktionen i Sverige torde liksom i Finland ligga runt 0,5 ungar per par och år.

Nuvarande status i landet

Det finns en sammanhängande kungsörnsstam i Norge, Sverige, Finland och Ryssland. Det verkar oklart hur stor dagens svenska stam egentligen är och om miniminivån på 600 häckande par (som anses var långsiktigt livskraftig) är nådd. Naturvårdsverket anger stammens storlek med för närvarande (2004) ca 500 häckande par (www.naturvardsverket.se). Arten har en ojämn utbredning inom sitt förekomstområde, så också i Västernorrland.

Kungsörnen i Västernorrlands län

Kungsörnen häckar i länets skogsmarker med undantag för kustområdet ca 30-50 km från kusten. Inventering av kungsörn har bedrivits av Ångermanlands Ornitologiska Förening, ÅOF i Ångermanland sedan 1983 med utökad intensitet sedan början av 1990-talet. Detta gjorde att kunskapen om artens utbredning ökade. Många av de "nya" revir som upptäcktes under 1990-talet har säkerligen funnits under många år vilket bl a meterhöga risbon vittnar om.

I Örnsköldsviks kommun har ingen dokumenterad expansion med bon närmare kusten gjorts sedan början av 1980-talet. Det östligaste boet är fortfarande ett som upptäcktes 1978 och det ligger fågelvägen 65 km från kusten (häckning har ej förekommit därefter). I Kramfors, Härnösand, Timrå och Sundsvalls kommuner utökade Ångermanlands och Medelpads Ornitologiska Föreningar inventeringsinsatserna under början av 2000-talet. Ytterligare nya revir upptäcktes därmed. Här ligger de östligaste bona ca 30-35 km från kusten.

Inventering av kungsörn i länet har intensifierats sedan särskilda medel ställts till länsstyrelsens förfogande från 2003. Kungsörngruppen i länet har på länsstyrelsens uppdrag utökat sökverksamheten efter häckande kungsörnar och länsstyrelsens fältpersonal deltar i verksamheten under vinterns inventeringar.

Kungsörnen lever ytterst tillbakadraget under häckningstiden och är således lätt att förbise. Förmodligen har det under den senaste 20-årsperioden skett en expansion av arten mot öster och söder i länet och häckning kan inte uteslutas i kustnära områden (1-3 mil). Det är också troligt att det blivit en förtätning av reviren i det befintliga utbredningsområdet under perioden. I norra länsdelen där bona ligger längre från kusten har några av de östligaste reviren på senare år sett ut att stå tomma.

Numerär

Beståndet i länet uppskattas idag (2005) till 50-70 par men för bara drygt 30 av dessa finns uppgifter om boplatser. Att hitta kungsörnsbon är ofta mycket arbetskrävande och inte möjligt att idag göra fullt ut med de insatser som finns vad gäller kompetens och ekonomi. Utifrån de enhetligt framtagna inventeringskriterierna för kungsörn var förekomsten i länet följande 2005;

Kommun	Antal revir	Antal revir med bon	Övriga uppskattade	Totalt
Örnsköldsvik	24	16	6	30
Sollefteå	12	5	3	15
Kramfors	2	2	1	3
Härnösand	1	1	0	1
Timrå	2	2	0	2
Sundsvall	4	2	2	6
Ånge	7	5	1	8
Summa:	52	33	13	64

Täthet

Tätheten ser ut att vara högre i inlandet och glesare närmare kusten. Under tioårsperioden 1994 till 2003 gjordes en noggrannare studie i ett delområde på 30 X 30 km (900 km²) i norra länsdelens inland. Medelstorleken för dessa revir var 70 km² vilket motsvarar 13 par/1000 km².

I ett annat undersökt delområde på 900 km² i södra länsdelens kustland perioden 2001-2005 finns 3 men troligen 6 revir vilket (räknat på 6 revir) ger en medelstorlek på 150 km² motsvarande 6,7 par 1000 km².

I jämförelse med andra områden är inte tätheten extremt hög på något sätt i vårt län. Watson anger i "The Golden Eagle" en del olika tätheter från områden med låg respektive hög densitet.

I större delen av Europa är tätheten lägre än 10 par/1000 km². I västra Skottland och Wyoming, USA är tätheten mer än 20 par/1000 km². I övriga USA och delar av kontinentala Europa anges tätheten till mellan 10-20 par/1000 km².

I Martin Tjernbergs studie från Norrlands skogsland 1975-1980 anges tätheten till 5 par/1000 km². Dock var inventeringsmetodiken annorlunda så Tjernbergs resultat är inte på det sättet jämförbart med dagens resultat.

Huruvida det har skett en beståndsökning i Norrlands skogsland som gjort att tätheten nu är högre eller om det beror på säkrare inventeringsmetodik är svårt att säga. Det också svårt att veta om våra undersökta områden är representativa för andra delar av länet och Norrland.

Teoretiskt sett skulle alltså vårt län med en genomsnittlig revirtäthet av 10 par per 1000 km² kunna hysa en population på 217 par. Denna nivå är dock inte realistiskt att tro att vi når men räknar vi lågt och lägger oss på Martin Tjernbergs uppgifter om 5 par per 1000 km² som snitt för länet så hamnar vi ändå på drygt 100 par.

Födelsetal

Häckningsframgången varierar mellan åren beroende på bytestillgången (hare, skogsfågel bl.a. ripa, tjäder, orre och smågnagare). Paret får noll till en unge, goda år två ungar (en trekull noterad 1996). I en undersökning av tolv par i norra länsdelen 1994 till 2003 varierade häckningskvoten mellan 0,3 till 0,8 ungar/par. Dessa par producerade 60 ungar under perioden (alla dock inte flygga). Detta ger i snitt en kullstorlek på 0,5 ungar/par under perioden. Intressant är att 41 % av paren har stått för 77 % av ungarna (46 st). För dessa par har häckning också konstaterats vartannat år eller mer.

Flyttning

Majoriteten av årsungar och subadults upp till 3-4 år gamla fåglar födda i länet sträcker under september-oktober söderut och övervintrar i södra och mellersta Sverige och Norge. De återkommer i mars-april.

Under hösten, från sista veckan i september till mitten av november, berörs också länets kustområden av ett sträck av främst yngre kungsörnar från nordsverige, norra Finland och kanske nordliga delar av Ryssland (Kolahalvön). Detta sträck är som intensivast andra till fjärde veckan i oktober.

I december till februari övervintrar kungsörnar i kustområdet och ses bl a på åtlar. Omsättningen av dessa kungsörnar är rätt stor. Vårsträcket av kungsörn är glesare och sker i slutet av mars till mitten av maj både i kustbandet och inlandet. Äldre revirhållande kungsörnar är företrädesvis stannfåglar och ses inom sina revir under vintermånaderna.

Historik

Uppgifter om kungsörnens förekomst i länet är mycket knapphändiga. Olaf Gylling angav kungsörnen som tillfälligtvis förekommande i landskapet i slutet av 1800-talet. Einar Lönnberg anger 1922 att kungsörnar draga förbi kusten om höstarna och nästan årligen en och annan från norr förbistrykande kungsörn blir fälld. Vad gäller revir i inlandet anger Lönnberg att det ser dåligt ut och att det i inom Härnösands revir endast finns ett enda revir, nämligen östra Åsele (Västerbottens län). Dessutom säger Lönnberg vidare att "I Junsele revir iaktogs, säger jägmästare Gran, en kungsörn, som dödat ett mindre får vid Ljussjön år 1916. Detta är allt och det vittnar på ett slående sätt om kungsörnens sällsynthet".

Den första säkra häckningsuppgiften från länet är från 1955 i Björna socken, Örnsköldsviks kommun. 1957 häckade åter kungsörn i Björna. I Sveriges Fåglar – SOF 1978, anges under perioden 1961-1975 en häckning från Ångermanland i Anundsjö socken, Örnsköldsviks kommun (1971). På den lokalen iaktogs kungsörn även 1969 och det bo som hittades 1971 var äldre och använt i flera år. Obekräftade uppgifter om kungsörnshäckning finns från Styrnäs socken 1924 där boträdet högs ner under kriget, Nordingrå socken 1958 och Edsele socken 1969.

Potentiella livsmiljöer i länet

Kungsörnen antas hitta bra livsmiljöer i hela länet. Produktiviteten i ett givet område avgör hur tät stammen kan bli. Det är främst fyra faktorer som bestämmer hur lämpligt ett område är för örnarna:

- Förekomst av lämpliga boplatser. Klippstup och grova tallar (äldre än 200 år) används för att bygga bon. Ett antal sådana element krävs i varje revir, eftersom örnarna ofta använder olika alternativa bon inom reviret.
- Lämpliga jaktmiljöer med god födotillgång. Kungsörnen är en stor fågel och behöver öppna ytor där det är lätt att jaga. Skogsbruk med kalhyggen skulle kunna gynna örnen då det skapas öppna områden.
- Ostördhet. Oavsiktliga störningar vid boplatser under häckningssäsongen, t ex genom det rörliga friluftslivet, kan spolia häckningen. Direkt förföljelse verkar vara ett problem i vissa områden.

Det har diskuterats huruvida landskapsförändringarna i Västernorrlands skogsland gynnar eller missgynnar kungsörnen. Kalhyggesbruket har ökat öppenheten av terrängen medan många boträd avverkades. Det är oklart hur bytestillgången har påverkats. Att ungsbogen på många gamla hyggen nu har vuxit upp och är tät skulle kunna påverka kungsörnsstammen negativt.

Ny forskning måste besvara dessa frågor som är centrala för förvaltningen av kungsörnen. Det är även oklart varför Västernorrlands kustland inte har koloniserats av kungsörnen i någon större omfattning.

Förföljelse

Mänsklig förföljelse var och är en faktor som påverkar kungsörnens antal och utbredning (Tjernberg 1999 och referenser där). Under 1880-90 talet minskade utsträcket av örnar från Falsterbo, vilket anses kunna ha samband med att skottpengar på örn infördes under 1800-talets senare del.

Rosenius (1939) ansåg att förföljelsen i fjälltrakterna tog sin början på 1860-talet, då befolkningen där förstod att skottpengar även utbetalas för örn och då man började använda slagjärn i större omfattning. Också Ekman (1910) skriver att rovfågeljakten inte kom igång i Norrland förrän myndigheterna infört premier. Kungsörnen eftersöktes främst vid sina bon och saxar, stockar, krokare och snaror användas för att fånga fåglarna.

Mellan 1907 och 1918 dödades 2852 örnar i landet och av dessa 1615 bara i Blekinge, Skåne och Halland. Artbestämningen är dock troligen inte helt tillförlitlig, varför antalet kan vara en överskattning. 1922 uppskattades kungsörnstammen omfatta ca 40 par, vilket dock sannolikt är en underskattning.

Det finns vissa indikationer på illegal jakt efter kungsörn i Västernorrland. Omfattningen är okänd men sannolikt är den tämligen begränsad.

Störning

Ökande friluftaktiviteter såsom flyg- och skotertrafik samt ett alltmer utbyggt nät av skogsbilvägar kan leda till störningar av örnar under en känslig period i början av häckningssäsongen.

Enligt Tjernberg (2001) måste störande verksamhet undvikas i närheten av kungsörnsbon under perioden 1 februari till 31 juli. Inga aktiviteter bör förekomma närmare än 500 m under denna period. Samtidigt förekommer häckningar ganska nära bebyggelse och lyckade häckningar har även konstaterats nära skoterleder. Mest problematiska är långvariga störningar, som gör att honan måste lämna boet under lång tid, vilket medför att äggen kallnar och embryona dör.

Boplatser

Kungsörnen behöver gammelskog med tallar äldre än 200 år för att bygga sina bon i områden där klippstup saknas, vilket är största delen av artens utbredningsområde i länet. Gamla och tillräckligt grova tallar är en bristvara i dagens intensivt nyttjade skogsbrukslandskap och borde sparas vid alla avverkningar. Befintliga boträd får ej avverkas och skyddande skog bör alltid sparas vid avverkning i närheten av bon.

Kraftledningar, master och vindkraftverk

Kraftledningar, master med staklinor och vindkraftverk utgör ett potentiellt hot mot kungsörnar. Enligt Tjernberg (2001) har Naturhistoriska riksmuseet fått in 27 örnar som dödats vid kraftledningar under tioårsperioden 1974-1985. Staklinor verkar vara svåra att upptäcka för fåglar och rotorerna kan döda rovfåglar. Byggandet av nya kraftledningar, master och vindkraftverk måste därför noga prövas med avseende på örnförekomst i området.

Trafik

Vintertid tar kungsörnar gärna kadaver som välkommen resurs. Stora kadaver ger örnarna möjlighet att äta sig mätta. En fylld kräva innebär en extra vikt på drygt ett kilo för en mätt örn. Denna extra vikt gör det ibland svårt för örnen att lyfta om så behövs, t ex när ett fordon närmar sig. En örn som inte kommer iväg löper stor risk att bli påkörd, t ex av ett tåg som kommer med hög hastighet. (Frisk,

Naturhistoriska riksmuseet). Det är därför viktigt att inga trafikdödade renar eller älgar blir liggande alldeles invid vägar eller järnvägar.

Blyförgiftning

Enligt Statens veterinärmedicinska anstalt är blyförgiftning en av de vanligaste dödsorsakerna bland svenska kungs- och havsörnar. Av vuxna kungsörnar som obducerades under tiden 1996-2000 var två tredjedel blyförgiftade (H Uhlhorn, SVA).

Blykällorna för örnar anses vara framför allt byten med höga upplagrade blyhalter eller blyföremål (såsom blysänken, blyhagel) i magtarmkanalen, byten med inbäddade blyhagel efter tidigare påskjutning samt kadaver eller slaktrester med blyhagel eller kulrester.

Tamdjur och kungsörnen

I Västernorrlands län har inga fall dokumenterats där kungsörn dödat tamdjur. På Gotland finns både en tät kungsörnstam och många betande får, men problemen för fårskötseln är försumbara. I den nationella rovdjursdatabasen Rovdjursforum finns totalt 8 skadetillfällen registrerade mellan 2000 och 2003. Totalt 15 000 kronor är utbetalt i ersättning.

Enligt jägarrepresentanterna i länet är kungsörnen inget problem. Varje år tas i genomsnitt en jakthund av kungsörn under pågående jakt i Sverige.

Renskötseln och kungsörnen

Kungsörnar äter döda renar som de hittar. Kungsörnar dödar också renar själv (Franzén 1996). Renar som dödas av kungsörn är oftast mycket unga, små eller i dålig kondition. Spädkalvar dominerar bland de renar som dokumenterats blivit dödade av kungsörn. Sjuka och defekta renar är mycket starkt överrepresenterade bland de renar som dödas av örn och också obducerats.

Problem för renskötseln bör dock inte förekomma i Västernorrlands län eftersom länet endast består av vinterbetesområden för renar.

Mål - Antal häckningar av kungsörn i länet

Kungsörnsstammen ska utvecklas utan större mänsklig påverkan i länet. Stammen bör öka från nuvarande storlek (2005), besätta tomma revir och kolonisera örntomma områden.

Länsstyrelsen bedömer att länet bör hålla minst 40 årliga häckningar.

Motivering

Några dokumenterade skador eller olägenheter av kungsörn har hittills inte kunnat noteras i länet. Som tidigare nämnts bör det heller inte finnas någon konflikt mellan kungsörn och rennäring eftersom länet inte innehåller kalvningsland för renskötsel.

Förvaltningsmodell

Inventering och uppföljning

Inventeringen är grunden i kungsörnsarbetet. Uppföljningsprogrammet för kungsörn använder sig för närvarande enbart av de boplatsinventeringar som årligen genomförs enligt Naturvårdsverkets föreskrifter (NFS 2004:17-18) samt sökverksamhet i tidigare ej studerade områden. Inventeringsverksamheten bör bli heltäckande.

Åtgärder mot illegal jakt

Sannolikt förekommer viss illegal jakt efter kungsörn i länet. Besatta boplatser bör bevakas. Information som ökar kunskapen om kungsörnen bör minska motivationen hos den som avser att olagligt döda kungsörnar och samtidigt öka graden av avståndstagande mot jaktbrott som eftersträvas generellt i länet.

Ökad kommunikation

Samarbetet mellan Länsstyrelsen, Kungsörnsgruppen, Skogsvårdsstyrelsen och skogsägarna bör vara intensivt för att motverka skogsbrukets potentiella negativa effekter på kungsörnen. Främst boplatsproblematiken kan belysas och lösas här. Skogsvårdsstyrelsen i samarbete med Kungsörnsgruppen bör informera skogsägare om kungsörnens problem och krav.

Skydds jakt

Behov av skydds jakt saknas för närvarande i länet. Naturvårdsverket bör dock undersöka hur skydds jaktbesluten på kungsörn avseende enstaka speciellt skadegörande individer eller par kan delegeras till länsstyrelser med en fast stam av arten i länet. Naturvårdsverket bör verka för att beslutsrätten överförs till länsstyrelserna.

Litteratur

För vidare fördjupning i kungsörnens biologi m m rekommenderas nedanstående litteratur. Delar av materialet har används vid framtagningen av förvaltningsplan för kungsörn.

- Bjärvall, A., Franzén, R., Nordkvist, M. & Åhman, G. 1990. Renar och rovdjur - Naturvårdsverkets Förlag, Solna.
- Ekman, S. 1910. Norrlands jakt och fiske: Facsimileutgåva efter originalupplagan - Två Förläggares Bokförlag, Umeå.
- Franzén, R. 1996. Kungsörnen som predator på ren. - Kungsörnen 1996, sid 2-11.
- Gärdenfors, U. 2000. Rödlistade arter i Sverige - ArtDatabanken, Uppsala.
- Kjellvik, O., Kvam, T. & Nybakk, K. 1998. Dödlighet hos tamrein i et rovdjrområde. – Reindriftnytt nr 2 årg 32, sid 35-42
- NFS 2004:17 och 18. Naturvårdsverkets föreskrifter och Allmänna råd om inventering samt bidrag och ersättning för rovdjursförekomst i samebyar.
- Peterson, D. 1997. Möt kungsörnen. ICA Bokförlag, Västerås.
- Peterson, D. 2001. Rovfåglar och ugglor i Norden. ICA Bokförlag, Västerås.
- Prop. 2000/01:57. Regeringens proposition 2000/01:57 Sammanhållen rovdjurspolitik, Stockholm.
- Rosenius, P. 1939. Sveriges fåglar och fågelbon. Band 3. - Lund
- Tjernberg, M. 1990. Kungsörnen *Aquila chrysaetos* i Sverige – utbredning, status och hot. – Vår Fågelvärld 49: 337-348.
- Tjernberg, M. 1999. Kungsörnens status och ekologi i Sverige samt tänkbara prognoser för artens utveckling. – I: SOU 1999:146 Slutbetänkande av rovdjursutredningen, Bilagor till Sammanhållen rovdjurspolitik. Miljödepartementet, Stockholm, s. 7-63.
- Tjernberg, M. 2001. *Aquila chrysaetos* – kungsörn. - ArtDatabankens artefaktblad kungsörn. 4 s.
- Bartler, E. 1975. *Manuskript och arkivmaterial till Ångermanlands Fåglar*, opublicerat
- Birkö, T (1995) Kungsörnen 95/1 sid 26-31,
- Birkö, T (1996) Kungsörnen 1996 sid 28-29,
- Birkö, T (1998) Kungsörnen 1998 sid 22-27.
- Gylling, O. 1898. *lakttagelser om lokalfaunan i Vesternorrlands län 1885-1897*, Härnösand
- Lönnberg. E. 1922. Kungsörnstillgången i Sverige nuförtiden. *Fauna och flora*. Årg 17, sid. 119.
- von Post, Tall (1957) – *Fauna och flora 1957*,
- Örnsköldsviks Allehanda (1955) 13/4,

Uppskattad årlig kostnad för rovdjursförvaltningen i Västernorrlands län 2006 - 2010

Beräkningen utgår från nuvarande typ av organisation med timanställd personal. En uppföljning av Fjällmistras enkätundersökning (Rapport 10, 2005) är önskvärd gällande befolkningens inställning till rovdjurspolitik och förvaltning. Kostnaden för en sådan undersökning upptas ej i de förvaltningskostnader som redovisas här.

Viltskador	2006	2007	2008	2009	2010
Förebyggande åtgärder	700 000	800 000	900 000	900 000	800 000
Ersättningar	80 000	70 000	70 000	60 000	60 000
Besiktning	80 000	80 000	80 000	70 000	60 000
Information/utbildning	120 000	170 000	200 000	200 000	200 000
Länsstyrelsens administration/arbetsledning	150 000	150 000	150 000	160 000	160 000
Summa per år	1 130 000	1 270 000	1 400 000	1 390 000	1 280 000

Inventering av rovdjur	2006	2007	2008	2009	2010
Lodjur (inkl översiktlig inventering av varg, järv)	595 000	700 000	650 000	700 000	650 000
Björn	15 000	20 000	25 000	900 000 ⁽¹⁾	25 000
Varg ⁽²⁾	80 000	100 000	100 000	120 000	120 000
Järv	160 000	180 000	200 000	200 000	200 000
Kungsörn	70 000	90 000	90 000	90 000	90 000
Fältutrustning, fordon	110 000	110 000	115 000	115 000	120 000
Information/utbildning	80 000	100 000	120 000	120 000	120 000
Länsstyrelsens administration/arbetsledning	300 000	450 000	450 000	460 000	460 000
Summa per år	1 410 000	1 750 000	1 750 000	2 705 000	1 785 000

(1) Inventering av länets björnstam. Spillningsinsamling för DNA-analys.

(2) Inventering av varg. Svårt att beräkna. Särskild central pott behövs.

Förebyggande av jaktbrott	2006	2007	2008	2009	2010
Särskild bevakning ⁽¹⁾	65 000	80 000	100 000	100 000	100 000
Information/utbildning	5 000	40 000	50 000	50 000	50 000
Länsstyrelsens administration/arbetsledning	10 000	20 000	20 000	25 000	25 000
Summa per år	80 000	140 000	170 000	175 000	175 000

(1) Särskild bevakning. Svårt att beräkna i förväg. Central pott behövs.

Jakt på stora rovdjur	2006	2007	2008	2009	2010
Besiktning	40 000	40 000	50 000	60 000	60 000
Information/utbildning	50 000	70 000	80 000	80 000	80 000
Länsstyrelsens administration	15 000	20 000	25 000	30 000	30 000
Summa per år	105 000	130 000	155 000	170 000	170 000

Uppskattad förvaltningskostnad	2006	2007	2008	2009	2010
Viltskador	1 130 000	1 270 000	1 400 000	1 390 000	1 280 000
Inventering	1 410 000	1 750 000	1 750 000	2 705 000	1 785 000
Förebyggande av jaktbrott	80 000	140 000	170 000	175 000	175 000
Jakt på stora rovdjur	105 000	130 000	155 000	170 000	170 000
Totalt per år	2 725 000	3 290 000	3 475 000	4 440 000	3 410 000

Aktörer i rovdjursförvaltningen i Västernorrlands län

Rovdjursansvarig tjänsteman på länsstyrelsen

Tvärsektoriell, intern, viltförvaltningsgrupp på länsstyrelsen

Länsstyrelsens besiktningsmän

- besiktar dödade eller skadade tamdjur
- slutbesiktning av stängsel som sätts upp med bidrag från länsstyrelsen
- lämnar råd och anvisningar gällande förebyggande åtgärder
- information
- genomför förebyggande åtgärder gällande tamdjur
- besiktar fällda rovdjur

Länsstyrelsens fältpersonal

- inventering av stora rovdjur
- förebyggande av jaktbrott
- information
- genomför förebyggande åtgärder gällande tamdjur

Insatsgrupp, i samarbete mellan länsstyrelsen och polismyndigheten

- förebyggande verksamhet (skador, hot och olägenheter)
- avlivning av rovdjur på uppdrag av länsstyrelse eller polis
- information och rådgivning

Regional Rovdjursgrupp

Länsstyrelsens rådgivande organ i rovdjursfrågor. Består i huvudsak av representanter för organisationer och näringar i länet som direkt berörs av de stora rovdjuren.

Organisationer och näringar som deltar aktivt i rovdjursförvaltningen

Vilhelmina norra sameby

Vilhelmina södra sameby

Frostvikens norra sameby

Ohredahke sameby

Jiingevaerie sameby

Svenska Rovdjursföreningen, Västernorrland

Svenska Naturskyddsföreningen, Västernorrland

Ornitologiska föreningarna i Medelpad och Ångermanland

Jägareförbundet Mitt Norrland