



Länsstyrelsen
Västerbotten

Datum
2009-10-30

Ärendebeteckning
502-722-2009
Arkivbeteckning

1(20)

Sametinget

Adolf Hedinsvägen 58
981 33 KIRUNA

Inventering av järv, lo, varg, björn och kungsörn i Västerbottens län

Slutrapport för inventeringssäsong 2008-2009

I denna rapport presenteras resultaten av inventeringarna av järv, lodjur, varg, björn och kungsörn i Västerbottens län säsongen 2008-2009. Inventeringarna har genomförts enligt riktlinjerna i Naturvårdsverkets föreskrifter (NFS 2007:10).

Rapporten grundar sig för järv och lo på kvalitetssäkrade, korrekta rapporter i den nationella rovdjursdatabasen Rovdjursforum. Föryngring av järv i Norge har rapporterats av Statens Naturoppsyn.

För att bedöma björnförekomst utnyttjas främst avskjutningsstatistik. Föryngringar av kungsörn nedom odlingsgränsen har rapporterats av Kungsörnsgruppen i Västerbottens Ornitologiska Förening. För varg utnyttjas Länsstyrelsens spårningsinsatser.

DNA-analyser av insamlade prover har gett värdefull kunskap angående varg, lodjur och järv under inventeringssäsongen. Viltskadecenter (varg) och Norsk institutt for naturforskning (lodjur, järv) har rapporterat resultaten från DNA-analyserna.

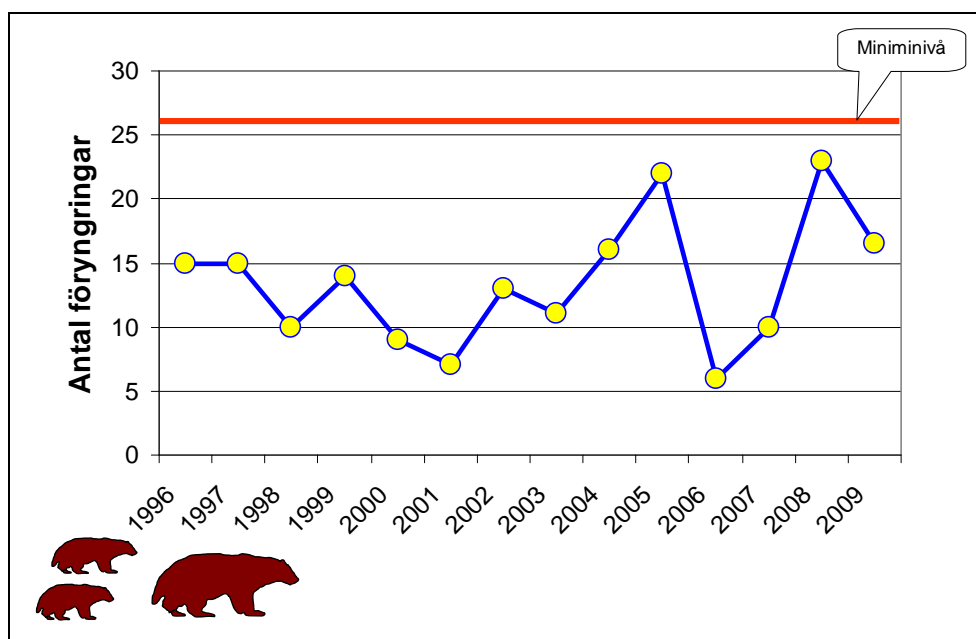
”Förekomst” avser observationer under tiden 2008-10-01 till och med 2009-09-30.

Även den geografiska täckningen av lodjurs- och järvinventeringen presenteras i rapporten. De flesta samebyarna har inkommit med uppgifter om sina inventeringsinsatser geografiska täckning under lodjursinventeringen.

Järv

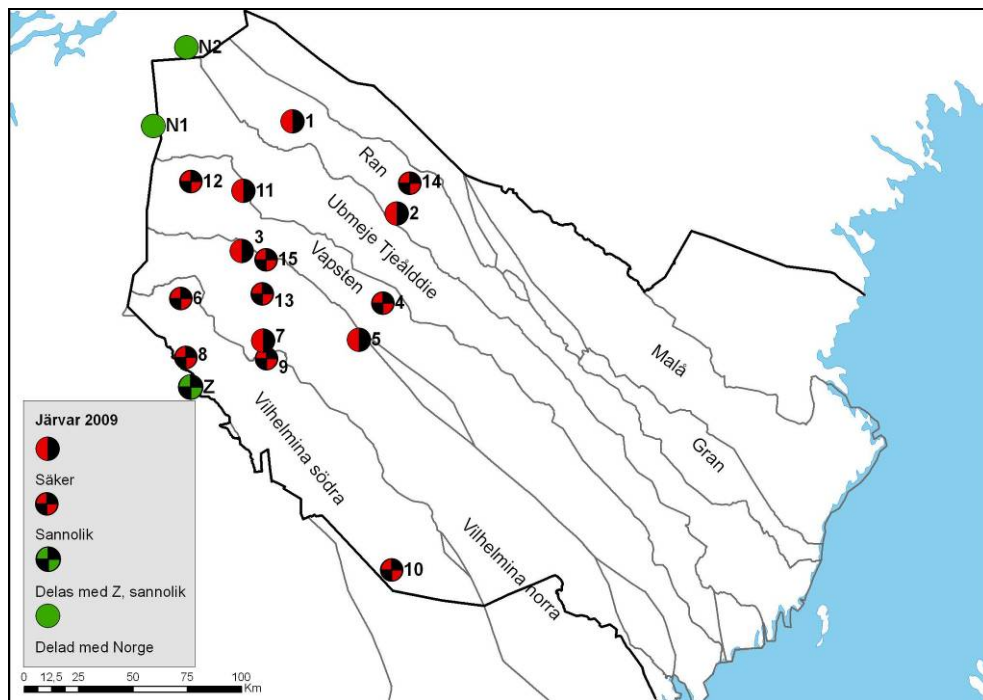
Järven förekommer i Västerbotten mest i och omkring fjällen. På senare år har dock en ökning av järvaktivitet noterats i skogslandet, främst i länets centrala delar (se figur 4). Antalet föryngringar varierar kraftigt från år till år och ingen trend kan utläsas över tid sedan inventeringarna startade 1996 (se figur 1). 2009 års resultat visar på att järvpopulationen ligger under förvaltningsplanens miniminivå.

Järven inventeras genom lyeinventering av Länsstyrelsen och samebyarna i samarbete. När en potentiell lya identifieras besöks den regelbundet enligt ovan nämnda föreskrifter. Sökandet fokuseras på områden där tidigare erfarenheter och spårtips visar på järvaktivitet (se figur 3). Därtill görs en barmarkskontroll på platsen på samtliga sannolika lyor och en del av de säkra.



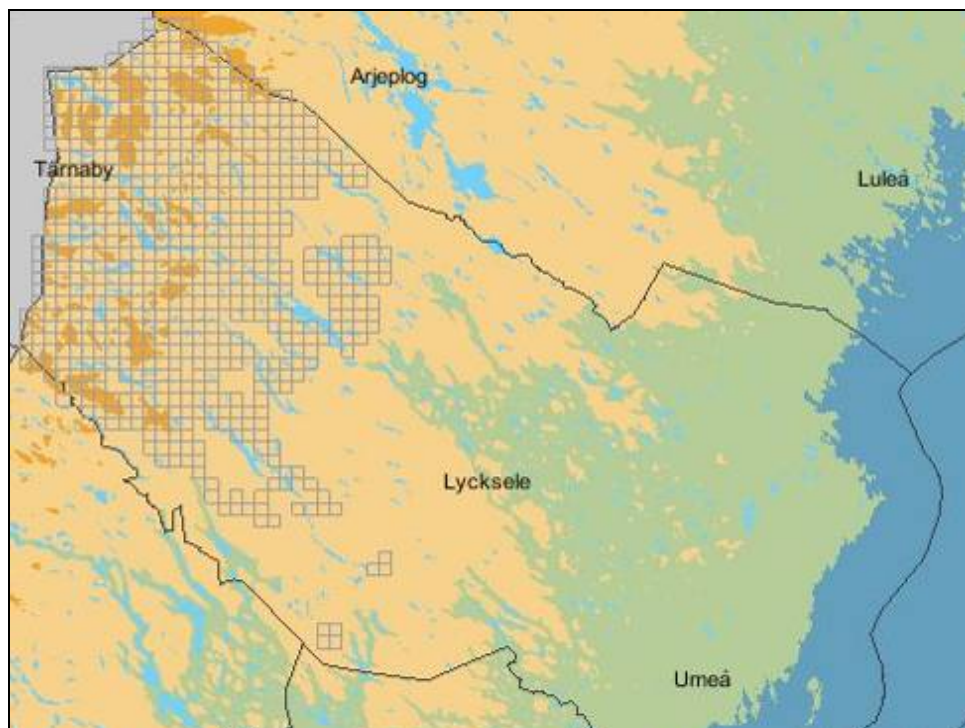
Figur 1. Järvpopulationens utveckling i Västerbotten från 1996 till 2009. Den röda linjen anger förvaltningsplanens miniminivå.

Sex säkra föryngringar av järv konstaterades i Västerbottens län under säsong 2009 (se figur 2). Därtill konstaterades en säker föryngring av Statens Naturoppsyn på norsk sida om gränsen (N1). Dessutom konstaterades 9 sannolika föryngringar, där också efterkontroll genomfördes. En sannolik föryngring av järv rapporterades av Statens Naturoppsyn på norsk sida om gränsen (N2). En sannolik föryngring i Jämtland (Z) delas med Västerbotten. Inventeringsresultatet redovisas per sameby i bilaga 1.



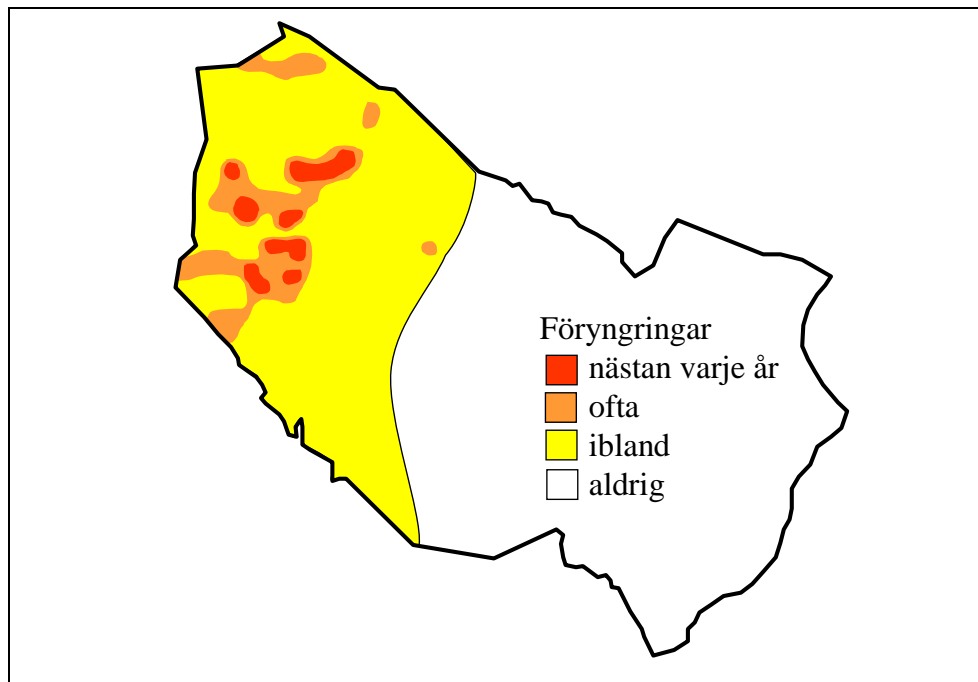
Figur 2. Resultat av järvinventeringen i Västerbottens län 2009. Kartan visar ungefärliga positioner av säkra och sannolika järvföryngringar. Siffrorna indikerar de olika lyeplatsenas id. nr. (jfr. bilaga 1).

Spillning, hår och sekret samlas regelmässigt in under inventeringen. De prover som samlas in kan i vissa fall bekräfta att föryngring har skett. Under 2009 kunde inget av de tagna proverna verifiera föryngring. De gav dock annan information som är av värde i förvaltningen.



Figur 3. Den geografiska täckningen av Länsstyrelsens riktade järvinventering 2009 (exklusive spårningar gjorda under loinventeringen).

För att bättre inventera järv i skogslandet spårades även järv under loinventeringen mellan den 10 januari och den sista februari. I de fall spillning, sekret eller hår hittades skickades dessa för analys. Länsstyrelsen har ej kunnat ta del av något resultat ännu. Dock kommer ingen av dessa prover att kunna styrka eller avfärda någon av de inventerade föryngringar, utan togs för att öka kunskapen om järvens spridningsmönster i skogslandet.



Figur 4. Schematisk bild över järvens spridning i Västerbotten.

Samebyarnas synpunkter angående järvföryngringarna

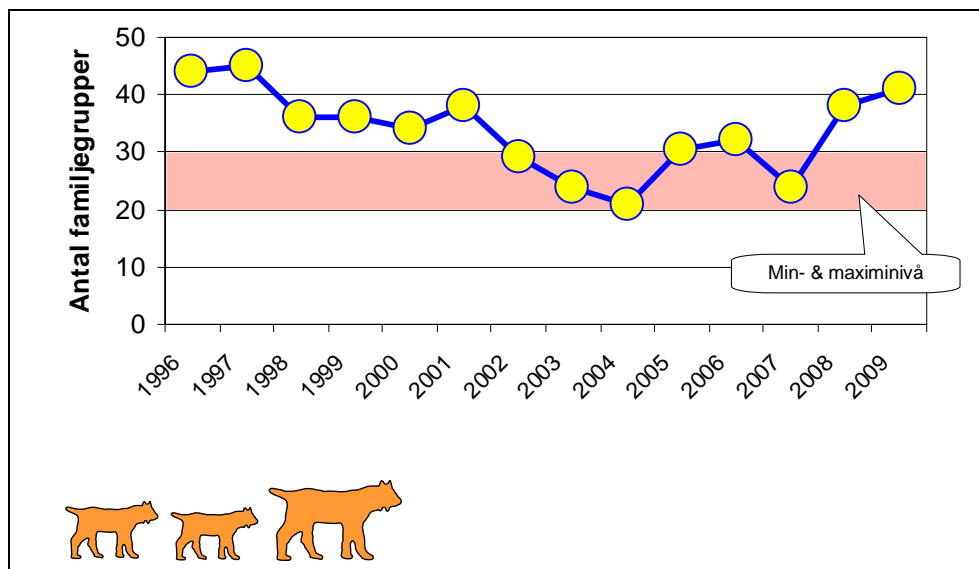
Vilhelmina södra sameby gör anspråk på delning (50/50 %) av en sannolik föryngring (Z, se den jämtländska rapporten) inom Frostviken norra samebys betesområde i Jämtlands län.

Ytterligare en misstänkt lyeplats inom Vilhelmina södra sameby rapporterades till Länsstyrelsen under 2009. En renskötare såg en järv som kröp ner i ett hål under snöperioden, men meddelade varken samebyns inventerings-samordnare eller Länsstyrelsens naturbevakare om detta omgående. När dessa sedermera fick vetskap om platsen gick det inte att ta sig till den pga. snösmältningen. Platsen besöktes senare under barmark, som visade på en godkänd efterkontroll för sannolik föryngring. Spillningsprover har analyserats, men dessa kunde ej påvisa att föryngring skett.

Länsstyrelsen gör bedömningen att det enligt föreskrifterna krävs en sammanhängande spårningsperiod på snötäcke, för att definiera ett lyehål. Därför kan inte en barmarkskontroll enbart ligga till grund för bedömning om det varit föryngring på platsen. Samebyn gör dock anspråk på ersättning för denna. Länsstyrelsen har ingen åsikt i frågan utan hänvisar till Sametinget för bedömning. Platsen kan dock inte ingå i årets inventeringsresultat då det inte enligt kriterierna är en godkänd föryngring.

Lodjur

Lodjuren i Västerbotten har sin tätaste utbredning i de sydvästliga delarna av länet (se figur 8). Antalet föryngringar kan variera kraftig mellan åren, men de senaste åren har stammen varit på tillväxt. 2009 års resultat visar på att populationen ligger över det föreslagna maxantalet enligt länets förvaltningsplan (se figur 5).

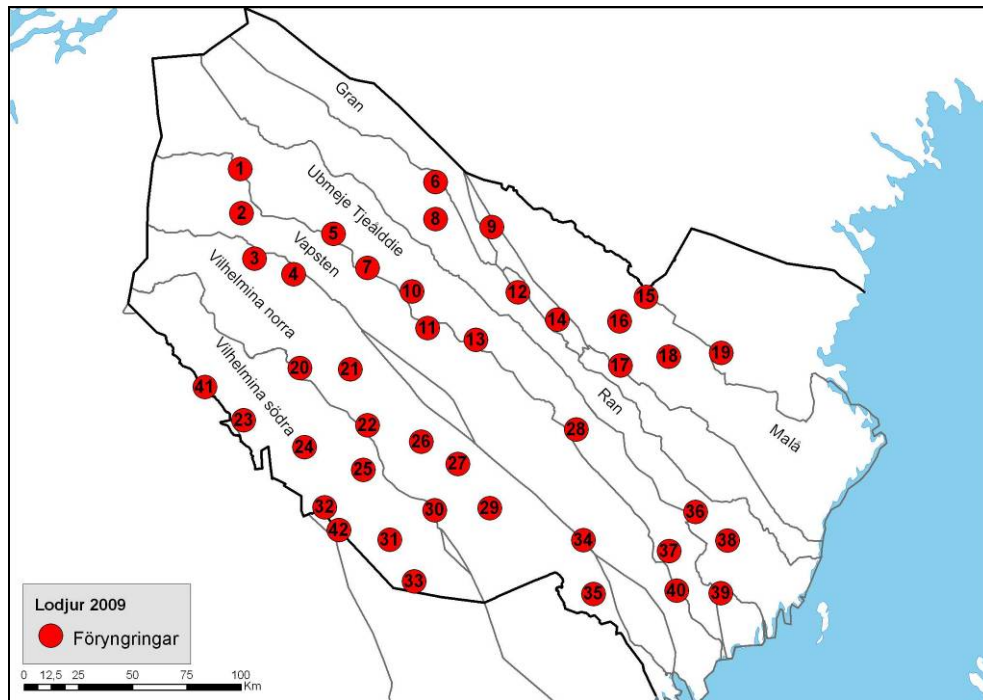


Figur 5. Lodjurspopulationens utveckling i Västerbotten från 1996 till 2009. Det rosa området anger inom vilket intervall stammen bör ligga enligt förvaltningsplanen.

Antalet lodjursföryngringar som dokumenterats i länet under 2008-2009 års inventeringsperiod är 42 stycken. Av dessa har två familjegrupper även spårats i angränsande län och delas därmed (se figur 6). Detta gör att Västerbotten 2009 hade 41 föryngringar. Inventeringsresultatet redovisas per sameby i bilaga 1.

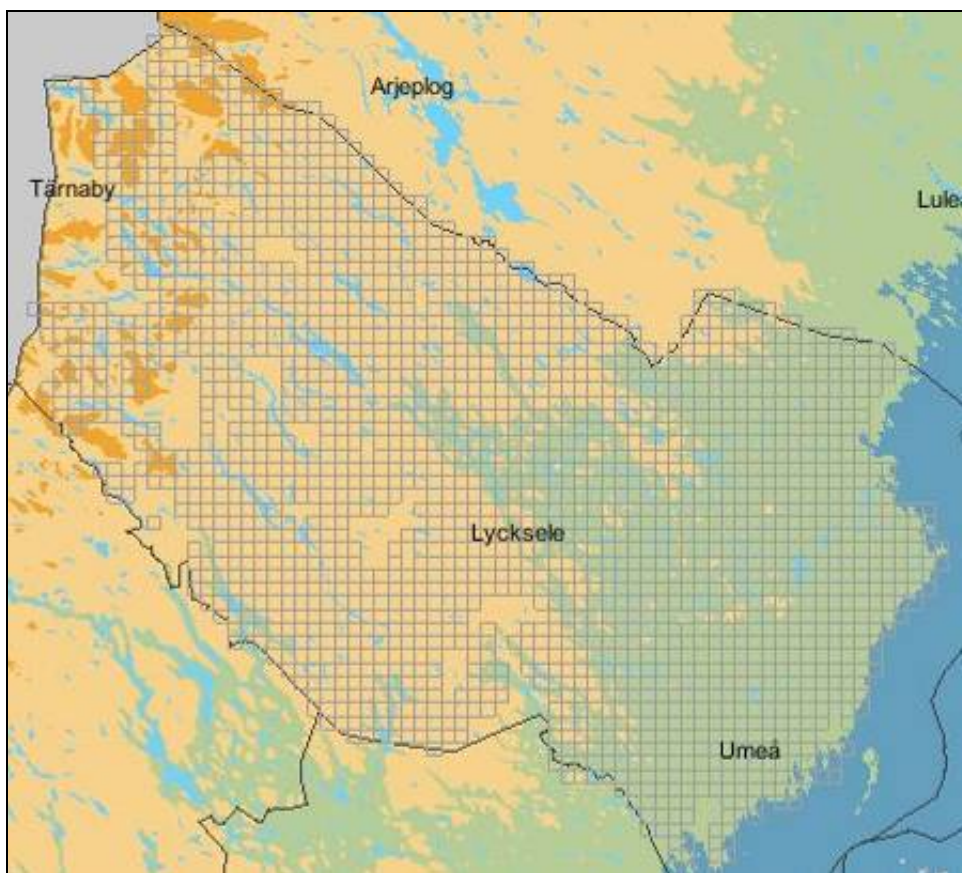
Lodjuren inventeras av Länsstyrelsen och samebyarna i samarbete. Föryngringar, en hona med ungar (kallas även familjegrupp), söks systematiskt över hela länet enligt ovan nämnda föreskrifter (se figur 7). Föryngringar har skilts åt med hjälp av avstånd (>25 km) eller speciella särskiljningsinsatser i fält. Dessutom har spillningsprover samlats in för DNA-analys under en del av spårningarna.

Analysresultaten av DNA bekräftade i två fall att lodjur som gick tillsammans var mor och avkomma. I ett fall bekräftade analyserna att familjegrupper som spårades vid olika ställen faktiskt var en och samma familjegrupp. Resultaten kunde i ett fall användas för att skilja misstänkta närliggande föryngringar åt.

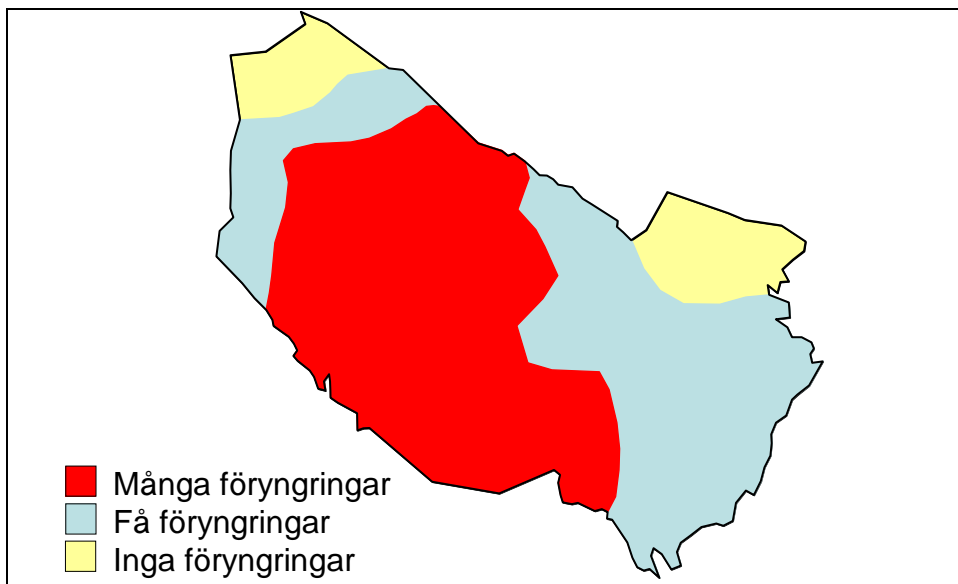


Figur 6. Resultat av lodjursinventeringen i Västerbottens län 2009. Punkterna visar grupperingar av spårade föryngringar. Siffrorna indikerar de olika familjegrupperna (jfr. bilaga 1).

Under 2009 genomfördes även en områdesinventering av Jägareförbundet i samarbete med Länsstyrelsen. Mellan den 31/1 och 1/2 inventerades mer än hälften av länets yta av enskilda personer i jaktlag och jaktvårdskretsar. Under insatsen hittades en vid tillfället okänd föryngring. Flera redan kända föryngringar bekräftades med ytterliggare spårningar. Inventeringsinsatsen dokumenterades i Rovdjursforum och mer detaljer kommer att redovisas separat av Jägareförbundet.



Figur 7. Den geografiska täckningen av Länsstyrelsens och samebyarnas riktade inventering av lodjur våren 2009, inklusive jägarinventeringen.



Figur 8. Schematisk bild över lodjurens utbredning i Västerbotten.

Den geografiska täckningen av Länsstyrelsens och samebyarnas inventeringsinsatser presenteras i figur 7. Med undantag av Vilhelmina norra same-

by har samtliga samebyar inkommit med uppgifter om sina inventeringsinsatsers geografiska täckning.

Samebyarnas synpunkter angående gruppering av spårningarna

Föryngring 9

Både Grans sameby och Malå sameby hävdar att denna föryngring i själva verket handlar om två föryngringar. Grans samebys medlemmar har enligt uppgift sparat två olika familjegrupper inom samma område. Malå sameby hänvisar till en observation som samebymedlem Börje Stenlund rapporterade in till Länsstyrelsens naturbevakare, som enligt Stenlund bedömde att spårningen var så nära en redan kvalitetssäkrad spårning att den inte behövde kvalitetssäkras. Samebyn menar att denna spårning kan ha varit av betydelse för bedömningen. Samebyn hävdar att de olika familjegrupperna hade olika antal individer och därför bör särskiljas.

Länsstyrelsens bedömning är att det handlar om en föryngring. Utförliga spårningar gjordes i området, då Grans sameby ansökt om skydds jakt på ett lodjur i området. Spårningar bekräftar inte vid något tillfälle att det rör sig om fler än en föryngring. Ytterligare inventeringsinsatser har gjorts under hela perioden, utan att mer information inkommit. Två DNA-prov analyserades. Dock kunde dessa ej bekräfta varse sig samebyarnas eller Länsstyrelsens bedömning.

Länsstyrelsen hävdar också att bedömningen att spårningen hade mindre betydelse var ömsesidig mellan samebyn och Länsstyrelsens personal. Att bedöma enskilda observationers betydelse ingår i inventeringsarbetet och enskilda spårningar kan få betydelse för slutresultatet. Om parterna inte är överens bör samebys inventeringssamordnare dokumentera observationen enligt föreskrifterna, så att den kan tas med i bedömningen i ersättnings-sammanhang. Någon sådan dokumentation har inte inkommit vid denna rapports sammanställning. Länsstyrelsen erinrar om att antal individer i en spårning enligt Naturvårdsverkets föreskrifter inte få ligga till grund för särskiljning.

Samebyarna har skiljaktig mening om betesrätten och därmed vilken sameby som bör få ersättning. Efter möte mellan Sametinget, samebyarna och Länsstyrelsen den 4/5 2009 stod samebyarna fast vid sina uppfattningar. Det föreligger en domstolstvist mellan samebyarna angående gränser i området.

I bifogade samebytabell (bilaga 1) har familjegruppen delats enligt mötesanteckningar från ovan nämnda möte (Sametingets Dnr 2009-550). Länsstyrelsen har dock ingen åsikt i frågan utan hänvisar till Sametinget som ansvarar för ersättningsfrågorna.

Föryngring 12

Ran, Gran och Malå samebyar hävdar att denna föryngring i själva verket är två olika föryngringar. Samebyarna menar att de olika antal djur som spårats tyder på att det är olika föryngringar.

Länsstyrelsen vidhåller att det rör sig om en föryngring. Den har spårats vid tre tillfällen, varvid två då 4 djur kunde kvalitetssäkras och en då två djur kvalitetssäkrades. Två DNA-prov analyserades. Dock kunde dessa ej bekräfta varse sig samebyarnas eller Länsstyrelsens bedömning. Länsstyrelsen har efterfrågat dokumentation från samebyarna som styrker deras ståndpunkt. Någon sådan har ej inkommit vid rapportens sammanställande. Länsstyrelsen erinrar om att antal individer i en spårning enligt Naturvårdsverkets föreskrifter inte få ligga till grund för särskiljning.

Samebyarna har skiljaktig mening i om spårningarna är gjorda på respektive samebys marker. Efter möte mellan Sametinget, samebyarna och Länsstyrelsen den 4/5 2009 stod samebyarna fast vid sina uppfattningar. Det föreligger en domstolstvist mellan Gran och Malå samebyar angående gränserna i området.

I bifogade samebytabell (bilaga 1) har familjegruppen delats enligt mötesanteckningar från ovan nämnda möte (Sametingets Dnr 2009-550). Länsstyrelsen har dock ingen åsikt i frågan utan hänvisar till Sametinget som ansvarar för ersättningsfrågorna.

Föryngring 14

Ran, Gran och Malå samebyar hävdar att denna föryngring i själva verket är två olika föryngringar. Samebyarna hävdar att en föryngring varit relativt stationär på den norra sidan om Vindelälven, medan en annan föryngring enbart rört sig på den södra sidan av Vindelälven. Ran sameby menar att en spårning den 28 februari skulle ha varit av stor betydelse. Denna spårning kvalitetssäkrades inte av Länsstyrelsens naturbevakare som, enligt Länsstyrelsens uppfattning, i samråd med samebyns inventeringssamordnare gjorde avvägningen att den var av mindre betydelse eftersom det redan kvalitetssäkrats en föryngring i området. Ran sameby menar det rör sig om två föryngringar, då inventeringssamordnaren i Malå sameby under samma tid spårat en föryngring, som skulle ha särskiljt dessa två. Denna spårning är inte heller kvalitetssäkrad av Länsstyrelsen.

Vidare hävdar Ran sameby att det i slutet av november spårats två olika föryngringar i området, och att det även efter inventeringsperiodens slut observerats lodjursgrupper som uppfattades som två olika. Ingen av dessa spårningar är kvalitetssäkrade. Ran sameby hävdar därmed att de sydligaste spårningarna borde ha grupperats till en egen föryngring, som ska tillfalla enbart Ran sameby.

Länsstyrelsen vidhåller att det rör sig om en föryngring. De särskiljningsinsatser som gjorts har varken kunnat bekräfta eller förändra bedömningen. Länsstyrelsen hävdar också att bedömningen att spårningen hade mindre betydelse var ömsesidig mellan samebyn och Länsstyrelsens personal. Att

bedöma enskilda observationers betydelse ingår i inventeringsarbetet och enskilda spårningar kan få stor betydelse för slutresultatet. Om parterna inte är överens bör samebyns inventeringssamordnare dokumentera observationen enligt föreskrifterna, så att den kan tas med i bedömningen i ersättnings-sammanhang. Någon sådan dokumentation har inte inkommit vid denna rapportens sammanställning. Länsstyrelsen erinrar om att antal individer i en spårning enligt Naturvårdsverkets föreskrifter inte får ligga till grund för särskiljning. Fyra DNA-prov analyserades. Dock kunde dessa ej bekräfta vare sig samebyarnas eller Länsstyrelsens bedömning. Länsstyrelsen har efterfrågat dokumentation från samebyarna som styrker deras ståndpunkt. Någon sådan har ej inkommit vid rapportens sammanställande. Ran sameby har däremot inkommit med en kartbild där olika spårningar finns beskrivna.

Samebyarna har skiljaktig mening i om spårningarna är gjorda på respektive samebys marker. Efter möte mellan Sametinget, samebyarna och Länsstyrelsen den 4/5 2009 stod samebyarna fast vid sina uppfattningar. Det föreligger en domstolstvist mellan Gran och Malå samebyar angående gränserna i området.

I bifogade samebytabell (bilaga 1) har familjegruppen delats enligt mötesanteckningar från ovan nämnda möte (Sametingets Dnr 2009-550). Länsstyrelsen har dock ingen åsikt i frågan utan hänvisar till Sametinget som ansvarar för ersättningsfrågorna.

Föryngring 17

Grans sameby menar att de olika spårningarna som ingår i denna föryngring bör grupperas på ett annat sätt. Den nordligaste spårningen bör istället grupperas med föryngring 16.

Länsstyrelsen vidhåller att grupperingen är korrekt. Under spårningsarbetet har ingen information som skulle knyta den nordliga spårningen till föryngring 16 framkommit. Länsstyrelsen hänvisar därmed till det avståndskriterium som enligt Naturvårdsverkets föreskrifter skall användas om annan information inte finns tillgänglig. Det innebär att spårningar som ligger inom 25 km skall grupperas till samma föryngring. Två DNA-prov analyserades. Dock kunde dessa ej bekräfta vare sig samebyarnas eller Länsstyrelsens bedömning. Länsstyrelsen har efterfrågat dokumentation från samebyarna som styrker deras ståndpunkt. Någon sådan har ej inkommit vid rapportens sammanställande.

Samebyarna har skiljaktig mening i om spårningarna är gjorda på respektive samebys marker. Efter möte mellan Sametinget, samebyarna och Länsstyrelsen den 4/5 2009 stod samebyarna fast vid sina uppfattningar. Det föreligger en domstolstvist mellan Gran och Malå samebyar angående gränserna i området.

I bifogade samebytabell (bilaga 1) har familjegruppen delats enligt mötesanteckningar från ovan nämnda möte (Sametingets Dnr 2009-550). Länsstyrelsen har dock ingen åsikt i frågan utan hänvisar till Sametinget som ansvarar för ersättningsfrågorna.

Föryngring 21

Vilhelmina norra sameby hävdar att denna föryngring i själva verket rör sig om två olika.

Länsstyrelsens bedömning är att det handlar om en föryngring. Fyra DNA-prov analyserades. Dock kunde dessa ej bekräfta varse sig samebyarnas eller Länsstyrelsens bedömning. Länsstyrelsen har efterfrågat dokumentation från samebyarna som styrker deras ståndpunkt. Någon sådan har ej inkommit vid rapportens sammanställande.

Föryngring 22

Vilhelmina norra och Vilhelmina södra sameby hävdar att denna föryngring i själva verket rör sig om två olika. Vilhelmina södra sameby menar att Länsstyrelsens personal inte reagerat tillräckligt snabbt för att genomföra särskiljningsinsatser, och att spårningarna därför inte går att skilja åt.

Länsstyrelsens bedömning är att det handlar om en föryngring. Länsstyrelsen hävdar också att bedömningen av observationer är ömsesidig mellan samebyn och Länsstyrelsens personal. Att bedöma enskilda observationers betydelse ingår i inventeringsarbetet och enskilda spårningar kan få stor betydelse för slutresultatet. Om parterna inte är överens bör samebyns inventeringssamordnare dokumentera observationen enligt föreskrifterna, så att den kan tas med i bedömningen i ersättningssammanhang. Någon sådan har ej inkommit vid rapportens sammanställande.

Ran sameby

Samebyn överklagar delningarna av ovan nämnda föryngringar (totalt 5,3 föryngringar) och hävdar att samebyn bör tilldelas ersättning för 6 föryngringar.

I bifogade samebytabell (bilaga 1) har föryngringarna delats enligt mötesanteckningar från ovan nämnda möte (Sametingets Dnr 2009-550). Länsstyrelsen har dock ingen åsikt i frågan utan hänvisar till Sametinget som ansvarar för ersättningsfrågorna.

Mausjaur sameby

Mikael Jonsson, inventeringssamordnare i Mausjaur sameby har inkommit med dokumentation angående två spårobservationer av lodjur. Jonsson kontaktade Länsstyrelsen ang. samma spårningar för att Länsstyrelsens personal skulle kvalitetssäkra den. På grund av inventeringsperioden tidsavgränsning (se Naturvårdsverkets inventeringsföreskrifter) kvalitetssäkrades observa-

tionen inte. Jonsson anmodades att själv dokumentera för att ev. kunna hävda ersättning av Sametinget. Dessa redovisas i korthet nedan.

Den första spårningen gjordes av Mikael Jonsson, Johan Jonsson och Martin Persson 081125 i trakterna av Skansberget, Svanselse (koord. 7216058, 1692501). Jonsson anger 5 spårdygn i skyddad terräng och att djurens aktivitetsdag var från 081124 kl. 07:00 till 081125 kl. 10:00. Den detaljspårade sträckan anges som 4 km, likaså den totala sträckan. Antalet spårlopp var 3, likaså antal djur, varav 2 ungar. Jonsson har bifogat foton av spårlopp.

Den andra spårningen gjordes av Jonsson samt Johan Jonsson och Anders Westerberg 090301 i trakterna av Petiknäs (koord. 7209502, 1701735). Jonsson anger 3 spårdygn i skyddad terräng och att djurens aktivitetsdag var från 090225 kl. 08:00 till 090227 kl. 17:30. Den detaljspårade sträckan anges som 5 km, likaså den totala sträckan. Antalet spårlopp var 3 st, likaså antal djur, varav 2 ungar. Jonsson har bifogat foton av spårlopp.

Uppgifterna kommer att läggas in i Rovdjursforum under ”Allmänhetens observationer”.

Länsstyrelsen kan inte inkludera spårningen i inventeringsresultatet då de faller utanför inventeringsperioden, som pågår mellan den 10 januari till den sista februari. Observationen gör att samebyns spårade underlag för lodjur övergår från tillfällig till regelbunden under rapporteringsperioden. Länsstyrelsen har dock ingen åsikt i frågan om underlaget är ersättningsberättigande gällande en föryngring utan hänvisar till Sametinget som ansvarar för ersättningsfrågorna.

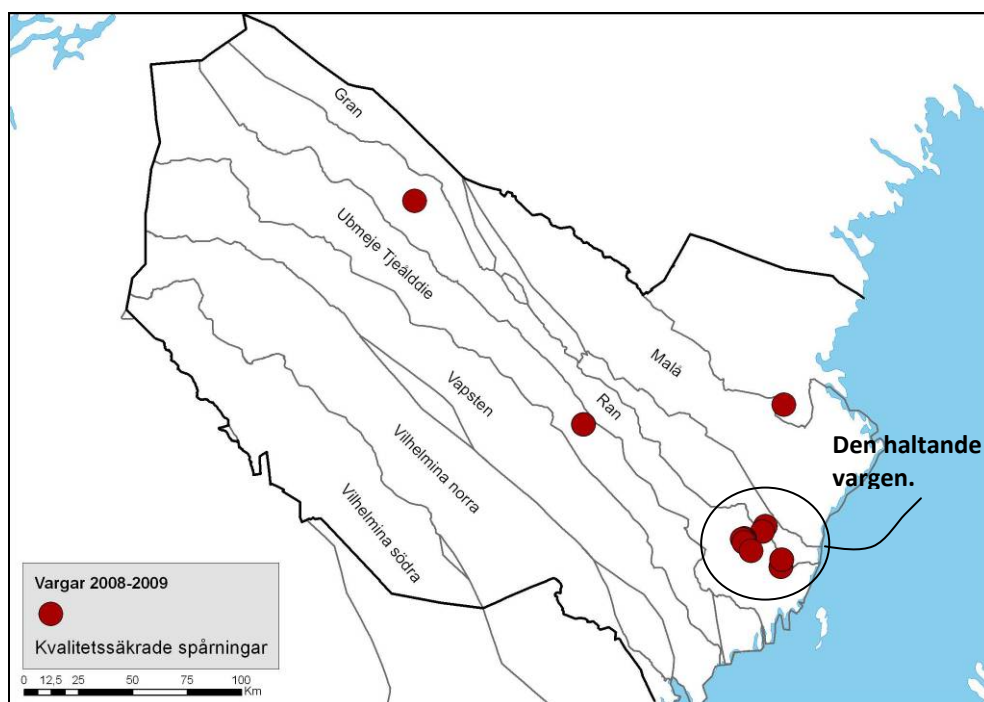
Varg

Västerbotten har ingen fast eller föryngrande vargstam. Ett fåtal (mellan 1-5) spårningar kvalitetssäkras dock varje år. Det är sällan möjligt att identifiera individer, men vargar från mellersta Sverige, Norge och Finland vandrar genom länet.

Under inventeringsperioden har Länsstyrelsen fått in information och spårat vargar i länet. I denna rapport beaktas observationer gjorda under tiden 2008-10-01 till 2009-09-30.

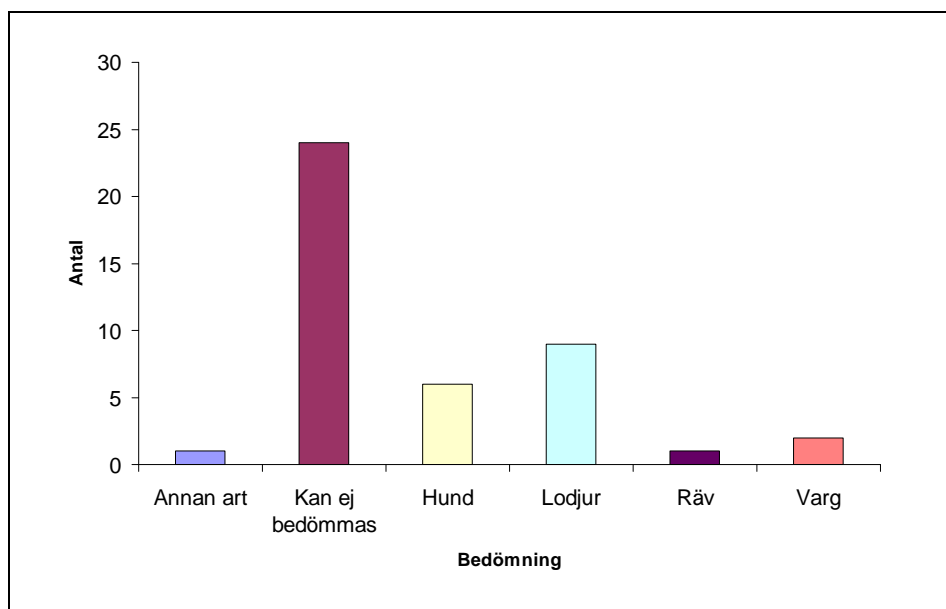
Totalt 43 observationer av varg har inrapporterats av allmänheten. Av dessa var 2 korrekta, 17 felaktiga och 24 omöjliga att bedöma (se figur 10). En karta över korrekta vargobservationer (inklusive Länsstyrelsens egna data) visas i figur 9. Inventeringsresultatet redovisas per sameby i bilaga 1.

Den haltande varg som sedermera fälldes under skydds jakt i Umeå kommun i februari 2009 står för den allra största delen av den befintliga informationen om varg i Västerbotten. Vargen spårades för första gången i januari 2009 och följdes därefter intensivt i både Ran och Grans samebyar under januari-februari då den orsakade stor olägenhet för berörda samebyar. Två DNA-prov av hår och blod kunde fastställa att vargen kom från Voxnaviret i Hälsingland.



Figur 9. Kvalitetssäkrade och korrekta vargobservationer i Västerbottens län 2008-10-01 till 2009-09-30.

Obduktionsprotokollet visade att det var en ung hane. Den hade en äldre hopläkt skada på lårbenet, vilket orsakade haltningen. Skadan kan ha orsakats av en konfrontation med en älg eller kollision med en bil. Vargen var under medelgott hull vid skydds jaktstillfället men hade lindrig muskelförsvining.



Figur 10. Allmänhetens observationer av varg och Länsstyrelsens kvalitetssäkring.

Den 10 november 2008 spårades en varg i närheten av Jilltjaur, Ran sameby. Inga andra spårningar har kvalitetssäkrats i anslutning till denna spårning.

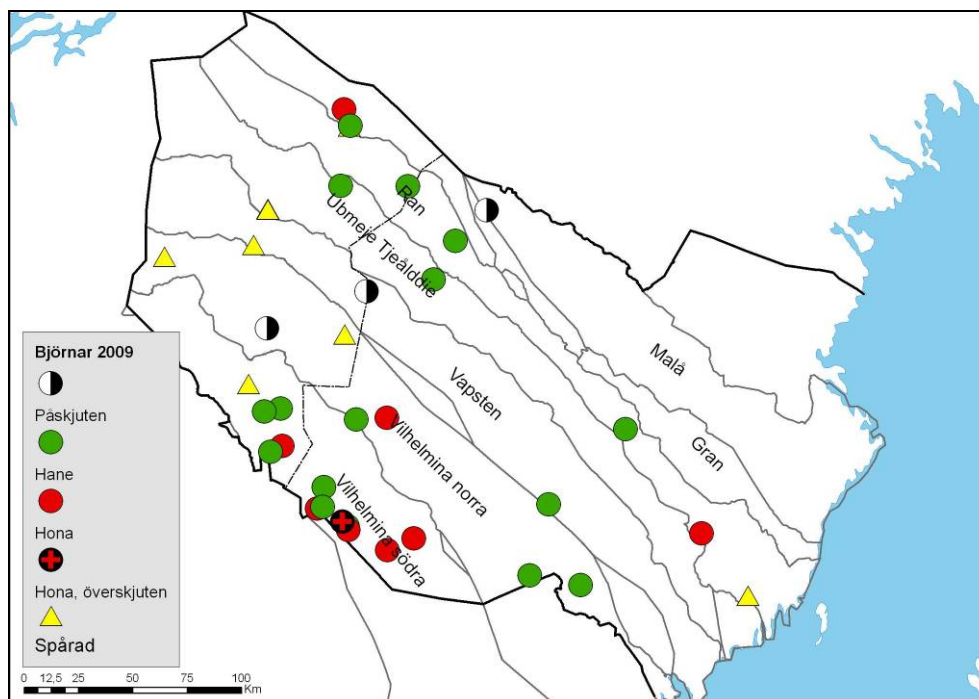
Den 25 juli 2009 anfölls och skadades en hund i närheten av Lycksele i Ubmeje Tjeälddie sameby av vad som bedömdes vara en varg. Dagen efter kvalitetssäkrade Länsstyrelsens naturbevakare skadorna och gjorde bedömningen att det med största sannolikhet var orsakat av varg. Inga kvalitetssäkrade observationer finns dock i området under inventeringsperioden. Hunden överlevde attacken med lindrigare bitsår.

Den 23 augusti 2009 dödades en hund under ett jaktprov i närheten av Skråmträsk i Maskaure sameby av vad som med största sannolikhet också var en varg. En kortare spårning i ett sandtag i anslutning till dödsplatsen styrker sannolikheten. Inga spillningar eller hår för DNA-prov har hittats.

Björn

Björnen är en svårinventerad art, eftersom den sover när Länsstyrelsens naturbevakare och samebyarna är ute och inventerar lodjur och järv på snötäckt mark. Björnen är också den mest talrika bland länets fem stora rovdjur och föranleder därför inga särskilda insatser för att följa stammens utveckling i detalj eller för att exakt följa enstaka individers rörelser, annat än i undantagsfall.

Länsstyrelsen har efterlyst rapporter om observation av honor med ungar, men endast få björnrapporter har kommit in. I den regionala förvaltningsplanen för björnen i Västerbotten betraktas allmänhetens rapportering av björnhonor med ungar som en något problematisk metod.



Figur 11. Skjutna, påskjutna och spårade björnar i Västerbotten 2009 (odlingsgränsen är utmärkt med en streckad linje).

Totalt fälldes 25 björnar under skydds jakt på björn under år 2009 (se figur 11). 8 ovan odlingsgränsen och 17 nedan. Inga enskilda skydds jakter genomfördes. Av den totala tilldelningen på 24 björnar fälldes alltså en för mycket. 6 björnar spårades av Länsstyrelsens personal. Fördelningen av djuren följer det mönster i björn utbredning som redan är känt från spillningsinventeringen 2004.

Enligt spillningsinventeringen 2004, avskjutningsstatistik och jägarnas björnobservationer förekommer björnen i större delen av länet. Medan samtliga Västerbottens samebyar har en fast björnstam, är björnförekomsten i norrbottensbyarna, som endast har vinterbetesområden i länet, mera oklar.

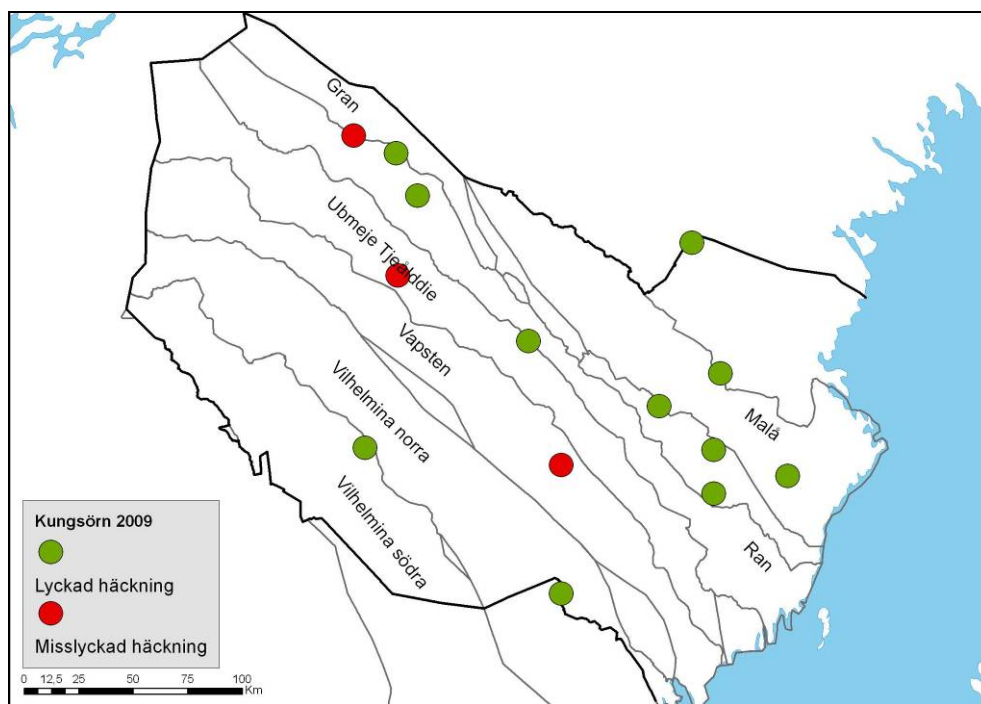
Länsstyrelsen gör dock bedömningen att björn förekommer i samtliga av länets samebyar, inklusive norrbottensbyarna.

Enligt senaste sammanställning av jägarnas björnobservationer under de första sju älgjaktionsdagarna, gjort av Skandinaviska Björnprojektet, är stammen i Västerbotten stabil med endast en svag tendens till ökning. Under hösten 2009 genomför Länsstyrelsen en länsövergripande spillningsinventering. Resultaten från den väntas i augusti 2010 och kommer att ligga till grund för framtida förvaltning.

Kungsörn

Kungsörnen i Västerbotten är talrikast i länets sydliga delar av inlandet. Häckande par av kungsörn förekommer i största delen av länet, men har hittills inte kunnat konstateras nära kusten (se figur 14). Tätheten av kungsörn är mycket varierande mellan kommunerna och mellan samebyarna i Västerbotten.

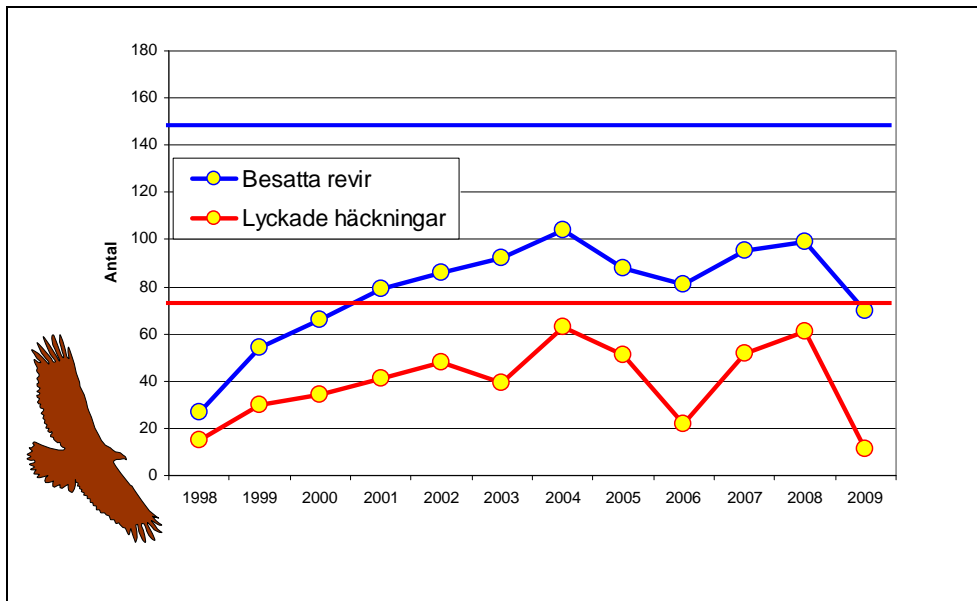
Inventering av kungsörn utförs i huvudsak av Länsstyrelsens fältpersonal i området ovan odlingsgränsen och av Kungsörnsgruppen inom Västerbottens Ornitologiska Förening i resten av länet. En riktad inventering för att fastställa häckningsframgång utförs under juni månad.



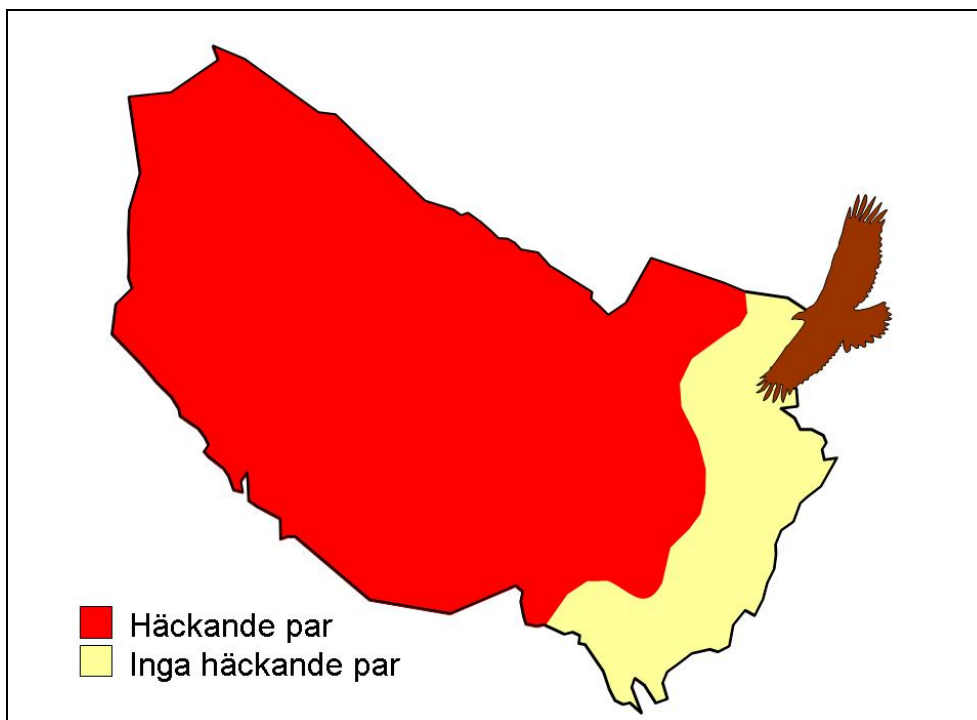
Figur 12. Lyckade och misslyckade häckningar av kungsörn i Västerbottens län under 2009.

Totalt konstaterades 11 lyckade häckningar i länet (se figur 12). 4 häckningar misslyckades. Ytterligare 59 revir var besatta av örnar, som dock inte häckade. Den relativt kraftiga nedgången antas bero på naturliga sork- och lämmelcykler samt klimatmässiga faktorer. Resultatet visar på att kungsörnen ligger under de nivåer som länets förvaltningsplan anger (se figur 13).

Antalet häckningar per sameby och övrig kungsörnsförekomst redovisas i bilaga 1.



Figur 13. Diagram över kungsörnens utveckling i Västerbotten från 1996 till 2009. De raka färgade linjerna anger förvaltningsplanens mål för besatta revir respektive lyckade häckningar.



Figur 14. Schematiskt efter inventeringsresultaten sedan 1998.

Denna rapport har sammanställts av rovdjursförvaltare Johan Nyqvist i samverkan med Länsstyrelsens naturbevakare, jakthandläggare Margaretha Sjögren, PO Nilsson från Kungsörnsgruppen inom Västerbottens Ornitologiska Förening, Øystein Flagstad på Norsk institutt for naturforskning samt länsstyrelserna i Norrbottens, Jämtlands och Västernorrlands län.

Björn Jonsson
Naturvårdsdirektör

Johan Nyqvist
Rovdjursförvaltare

Bilaga:
Inventeringsresultat per sameby.

Kopia:
Samtliga samebyar i Västerbottens län
Naturvårdsverket
Viltskadecenter
Länsstyrelsen i Norrbottens län
Länsstyrelsen i Västernorrlands län
Länsstyrelsen i Jämtlands län
Länsstyrelsen i Dalarnas län

Rovdjursinventering i Västerbottens län säsong 2008-2009.

Föryngring och förekomst av järv, lo, varg, björn och kungsörn för respektive sameby.

För varje föryngring av järv och lo finns en hänvisning till ett ID-nummer som återfinns i bifogade kartor.

ID-nummer i fet stil tillhör helt respektive sameby, medan övriga delas med angränsande by.

För varg anges antalet olika individer i varje kategori och individerna identifieras där så är möjligt.

GRANS SAMEBY

| JÄRV inom AC-län | | | | LODJUR inom AC-län | | |
|------------------|----------|-------------|------------|--------------------|-------------|------------|
| Föryngring | | Förekomst | | Föryngring | Förekomst | |
| Säker | Sannolik | Regelbunden | Tillfällig | Säker | Regelbunden | Tillfällig |
| | | Ja | | 1,3 | | |

ID-nr:

ID-nr: 9, 12, 14, 17

Se Sametingets Dnr 2009-550.

| VARG inom AC-län | | | BJÖRN inom AC-län | | KUNGSÖRN inom AC-län | | |
|------------------|-------------|------------|-------------------|-----------|----------------------|------------------|-----------|
| Föryngring | Förekomst | | Föryngring | Förekomst | Häckning | | Förekomst |
| Säker | Regelbunden | Tillfällig | Säker | | Lyckad | M okänt resultat | |
| | | Ja | | Ja | 2 | | |

I NORGE

| Inom konventionsområde | | | Inom 5 km utanför riksgrens/konventionsområde | | |
|------------------------|------------|-----------|---|------------|-----------|
| Art | Föryngring | Förekomst | Art | Föryngring | Förekomst |
| | | | | | |

RANS SAMEBY

| JÄRV inom AC-län | | | | LODJUR inom AC-län | | |
|------------------|----------|-------------|------------|--------------------|-------------|------------|
| Föryngring | | Förekomst | | Föryngring | Förekomst | |
| Säker | Sannolik | Regelbunden | Tillfällig | Säker | Regelbunden | Tillfällig |
| 1,5 | 1 | | | 5,3 | | |

ID-nr: 1, 2, 14

ID-nr: 6, 8, 12, 14, 36, 38, 39

Se Sametingets Dnr 2009-550.

| VARG inom AC-län | | | BJÖRN inom AC-län | | KUNGSÖRN inom AC-län | | |
|------------------|-------------|------------|-------------------|-----------|----------------------|------------------|--------------------|
| Föryngring | Förekomst | | Föryngring | Förekomst | Häckning | | Förekomst |
| Säker | Regelbunden | Tillfällig | Säker | | Lyckad | M okänt resultat | |
| | Ja | | | Ja | 3 | | Ja 1 misslyckad |

Den haltande vargen samt Jiltjaurvargen.

I NORGE

| Inom konventionsområde | | | Inom 5 km utanför riksgrens/konventionsområde | | |
|------------------------|------------|-----------|---|------------|-----------|
| Art | Föryngring | Förekomst | Art | Föryngring | Förekomst |
| Järv | 1 | | | | |

ID-nr: N2

UBMEJE TJEÄLDDIE

| JÄRV inom AC-län | | | | LODJUR inom AC-län | | |
|------------------|----------|-------------|------------|--------------------|-------------|------------|
| Föryngring | | Förekomst | | Föryngring | Förekomst | |
| Säker | Sannolik | Regelbunden | Tillfällig | Säker | Regelbunden | Tillfällig |
| 1 | | | | 7 | | |

ID-nr: 2, 11

ID-nr: 1, 5, 7, 10, 11, 13, 28, 37, 39, 40

| VARG inom AC-län | | | BJÖRN inom AC-län | | KUNGSÖRN inom AC-län | | |
|------------------|-------------|------------|-------------------|-----------|----------------------|------------------|--------------------|
| Föryngring | Förekomst | | Föryngring | Förekomst | Häckning | | Förekomst |
| Säker | Regelbunden | Tillfällig | Säker | | Lyckad | M okänt resultat | |
| | | Ja | | Ja | | | Ja 1 misslyckad |

Hundattacken utanför Lycksele

| I NORGE | | | | | |
|------------------------|------------|-----------|---|------------|-----------|
| Inom konventionsområde | | | Inom 5 km utanför riksgrens/konventionsområde | | |
| Art | Föryngring | Förekomst | Art | Föryngring | Förekomst |
| Järv | 1 | | | | |

ID-nr: N1

VAPSTENS SAMEBY

| JÄRV inom AC-län | | | | LODJUR inom AC-län | | |
|------------------|----------|-------------|------------|--------------------|-------------|------------|
| Föryngring | | Förekomst | | Föryngring | Förekomst | |
| Säker | Sannolik | Regelbunden | Tillfällig | Säker | Regelbunden | Tillfällig |
| 1,5 | 2,5 | | | 5 | | |

ID-nr: 3, 4, 5, 11, 12, 15

ID-nr: 2, 3, 5, 7, 11, 34, 37, 40

| VARG inom AC-län | | | BJÖRN inom AC-län | | KUNGSÖRN inom AC-län | | |
|------------------|-------------|------------|-------------------|-----------|----------------------|------------------|--------------------|
| Föryngring | Förekomst | | Föryngring | Förekomst | Häckning | | Förekomst |
| Säker | Regelbunden | Tillfällig | Säker | | Lyckad | M okänt resultat | |
| | | | | Ja | | | Ja 1 misslyckad |

| I NORGE | | | | | |
|------------------------|------------|-----------|---|------------|-----------|
| Inom konventionsområde | | | Inom 5 km utanför riksgrens/konventionsområde | | |
| Art | Föryngring | Förekomst | Art | Föryngring | Förekomst |
| | | | | | |

VILHELMINA NORRA SAMEBY

| JÄRV inom AC-län | | | | LODJUR inom AC-län | | |
|------------------|----------|-------------|------------|--------------------|-------------|------------|
| Föryngring | | Förekomst | | Föryngring | Förekomst | |
| Säker | Sannolik | Regelbunden | Tillfällig | Säker | Regelbunden | Tillfällig |
| 2 | 2 | | | 8,5 | | |

ID-nr: 3, 5, 9, 7, 13, 15

ID-nr: ID-nr: 3, 4, 20, 21, 22, 26, 27, 29, 30, 35

| VARG inom AC-län | | | BJÖRN inom AC-län | | KUNGSÖRN inom AC-län | | |
|------------------|-------------|------------|-------------------|-----------|----------------------|------------------|-----------|
| Föryngring | Förekomst | | Föryngring | Förekomst | Häckning | | Förekomst |
| Säker | Regelbunden | Tillfällig | Säker | | Lyckad | M okänt resultat | |
| | | | | Ja | 1 | | |

| I NORGE | | | | | |
|------------------------|------------|-----------|---|------------|-----------|
| Inom konventionsområde | | | Inom 5 km utanför riksgräns/konventionsområde | | |
| Art | Föryngring | Förekomst | Art | Föryngring | Förekomst |
| | | | | | |

VILHELMINA SÖDRA SAMEBY

| JÄRV inom AC-län | | | | LODJUR inom AC-län | | |
|------------------|----------|-------------|------------|--------------------|-------------|------------|
| Föryngring | | Förekomst | | Föryngring | Förekomst | |
| Säker | Sannolik | Regelbunden | Tillfällig | Säker | Regelbunden | Tillfällig |
| | 3,5 | | | 8,5 | | |

ID-nr: 6, 8, 9, 10, Z

Samebyn delar 8 och Z med Frostviken norra i Jämtland, Se Jämtlands rapport.

ID-nr: 22, 23, 24, 25, 30, 31, 32, 33, 41, 42

Samebyn delar 41 med Ohredahke och Frostviken norra i Jämtland, se Jämtlands rapport. Samebyn har hela 42, men den delas mellan Jämtland och Västerbotten, se Jämtlands rapport.

| VARG inom AC-län | | | BJÖRN inom AC-län | | KUNGSÖRN inom AC-län | | |
|------------------|-------------|------------|-------------------|-----------|----------------------|------------------|-----------|
| Föryngring | Förekomst | | Föryngring | Förekomst | Häckning | | Förekomst |
| Säker | Regelbunden | Tillfällig | Säker | | Lyckad | M okänt resultat | |
| | | | | Ja | 1 | | |

| I NORGE | | | | | |
|------------------------|------------|-----------|---|------------|-----------|
| Inom konventionsområde | | | Inom 5 km utanför riksgräns/konventionsområde | | |
| Art | Föryngring | Förekomst | Art | Föryngring | Förekomst |
| | | | | | |

MALÅ SAMEBY

| JÄRV inom AC-län | | | | LODJUR inom AC-län | | |
|------------------|----------|-------------|------------|--------------------|-------------|------------|
| Föryngring | | Förekomst | | Föryngring | Förekomst | |
| Säker | Sannolik | Regelbunden | Tillfällig | Säker | Regelbunden | Tillfällig |
| | | | Ja | 4,8 | | |

ID-nr: 9, 12, 14, 15, 16, 17, 18

Se Sametingets Dnr 2009-550.

| VARG inom AC-län | | | BJÖRN inom AC-län | | KUNGSÖRN inom AC-län | | |
|------------------|-------------|------------|-------------------|-----------|----------------------|------------------|-----------|
| Föryngring | Förekomst | | Föryngring | Förekomst | Häckning | | Förekomst |
| Säker | Regelbunden | Tillfällig | Säker | | Lyckad | M okänt resultat | |
| | | | | Ja | 1 | | |

MASKAURE SAMEBY

| JÄRV inom AC-län | | | | LODJUR inom AC-län | | |
|------------------|----------|-------------|------------|--------------------|-------------|------------|
| Föryngring | | Förekomst | | Föryngring | Förekomst | |
| Säker | Sannolik | Regelbunden | Tillfällig | Säker | Regelbunden | Tillfällig |
| | | | | 1 | | |

ID-nr: 19

| VARG inom AC-län | | | BJÖRN inom AC-län | | KUNGSÖRN inom AC-län | | |
|------------------|-------------|------------|-------------------|-----------|----------------------|------------------|-----------|
| Föryngring | Förekomst | | Föryngring | Förekomst | Häckning | | Förekomst |
| Säker | Regelbunden | Tillfällig | Säker | | Lyckad | M okänt resultat | |
| | | Ja | | Ja | 1 | | |

Hundattacken utanför Skramträsk

MAUSJAUR SAMEBY

| JÄRV inom AC-län | | | | LODJUR inom AC-län | | |
|------------------|----------|-------------|------------|--------------------|-------------|------------|
| Föryngring | | Förekomst | | Föryngring | Förekomst | |
| Säker | Sannolik | Regelbunden | Tillfällig | Säker | Regelbunden | Tillfällig |
| | | | | | Ja | |

ID-nr:

| VARG inom AC-län | | | BJÖRN inom AC-län | | KUNGSÖRN inom AC-län | | |
|------------------|-------------|------------|-------------------|-----------|----------------------|------------------|-----------|
| Föryngring | Förekomst | | Föryngring | Förekomst | Häckning | | Förekomst |
| Säker | Regelbunden | Tillfällig | Säker | | Lyckad | M okänt resultat | |
| | | | | Ja | | | |

SVAIPA SAMEBY

| JÄRV inom AC-län | | | | LODJUR inom AC-län | | |
|------------------|----------|-------------|------------|--------------------|-------------|------------|
| Föryngring | | Förekomst | | Föryngring | Förekomst | |
| Säker | Sannolik | Regelbunden | Tillfällig | Säker | Regelbunden | Tillfällig |
| | | | | | | Ja |

ID-nr:

| VARG inom AC-län | | | BJÖRN inom AC-län | | KUNGSÖRN inom AC-län | | |
|------------------|--|--|-------------------|--|----------------------|--|--|
|------------------|--|--|-------------------|--|----------------------|--|--|

| | | | | | | | |
|------------|-------------|------------|------------|-----------|----------|------------------|-----------|
| Föryngring | Förekomst | | Föryngring | Förekomst | Häckning | | Förekomst |
| Säker | Regelbunden | Tillfällig | Säker | | Lyckad | M okänt resultat | |
| | | | | Ja | 1 | | |

SEMISJAUR-NJARG SAMEBY

| | | | | | | | |
|------------------|-------------|-------------|------------|--------------------|-------------|----------------------|-----------|
| JÄRV inom AC-län | | | | LODJUR inom AC-län | | | |
| Föryngring | | Förekomst | | Föryngring | | Förekomst | |
| Säker | Sannolik | Regelbunden | Tillfällig | Säker | Regelbunden | Tillfällig | |
| | | | | | | | |
| VARG inom AC-län | | | | BJÖRN inom AC-län | | KUNGSÖRN inom AC-län | |
| Föryngring | Förekomst | | Föryngring | Förekomst | Häckning | | Förekomst |
| Säker | Regelbunden | Tillfällig | Säker | | Lyckad | M okänt resultat | |
| | | | | | | | |

VÄSTRA KIKKEJAUR SAMEBY

| | | | | | | | |
|------------------|-------------|-------------|------------|--------------------|-------------|----------------------|-----------|
| JÄRV inom AC-län | | | | LODJUR inom AC-län | | | |
| Föryngring | | Förekomst | | Föryngring | | Förekomst | |
| Säker | Sannolik | Regelbunden | Tillfällig | Säker | Regelbunden | Tillfällig | |
| | | | | | | | |
| VARG inom AC-län | | | | BJÖRN inom AC-län | | KUNGSÖRN inom AC-län | |
| Föryngring | Förekomst | | Föryngring | Förekomst | Häckning | | Förekomst |
| Säker | Regelbunden | Tillfällig | Säker | | Lyckad | M okänt resultat | |
| | | | | | 1 | | |