



Karl Komstedt
Svenska Jägareförbundet
Kabelgatan 9D
434 37 Kungsbacka

Sammanställning av vildsvinsobsen 2010

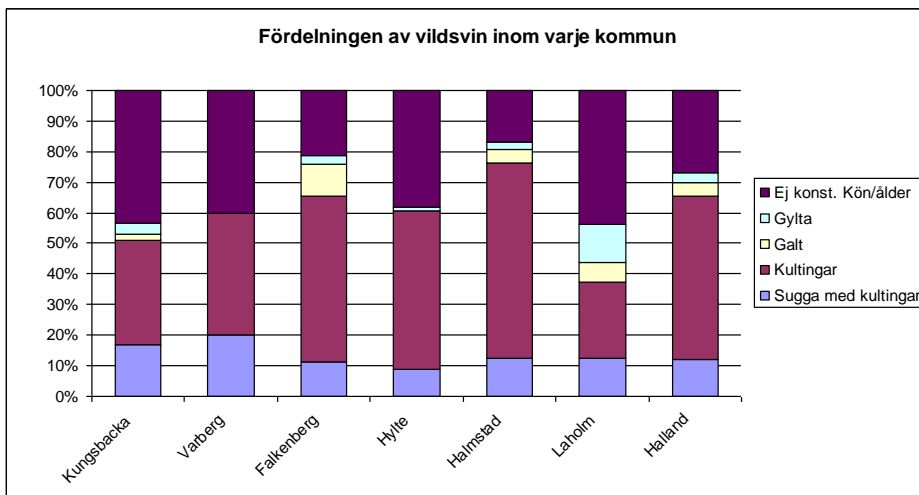
För att skatta observerbarheten av vildsvin i Halland har länsföreningen i Halland initierat ett försök med att använda sig av samma metodik som vid älgobsen. En liknande blankett har tagits fram och skickats ut till jaktlagen.

Till dags dato har 65 jaktlag i Halland lämnat in vildsvinsrapporter från älgjaktens första dagar. Dessa jaktlag har jagat över en areal som täcker drygt 47000 ha. Rapporternas underlag baserar sig på dryga 12000 jakttimmar (antal jägare*jaktdagens längd) där jägarna observerat vildsvin enligt samma modell som den välkända älgobsen.

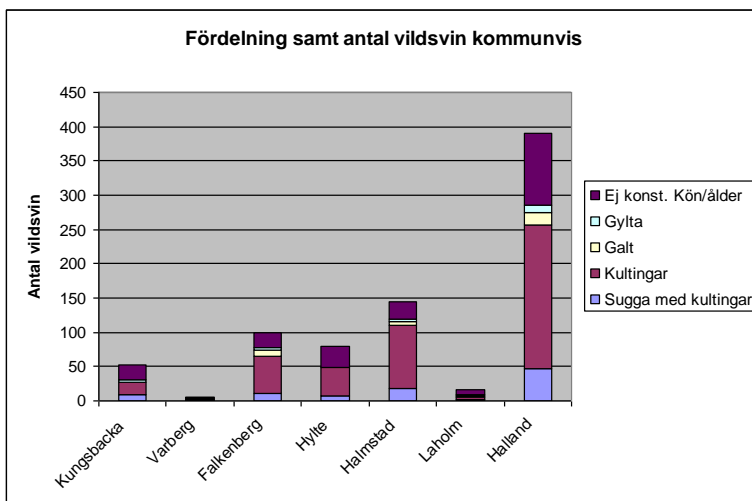
Kommun	Rapporterad			
	Areal	Antal jägare	Jaktdagens längd	Jakttimmar
Kungsbacka	8240	167	164	1451
Varberg	3310	108	79	535
Falkenberg	11723	485	366	3171
Hylte	13616	647	304	4288
Halmstad	9129	373	272	2240
Laholm	1440	80	86	555
Halland	47458	1860	1271	12240

Observationer av vildsvin har gjorts i varierande grad. Totalt sett över Halland har 391 observationer gjorts, med huvuddelen av observationerna från Halmstads kommun och Falkenbergs kommun (144 respektive 99 observationer). Minst antal observationer har gjorts i Varbergs kommun.

Kommun	Obs / mantimme	Sugga med kultingar	Kultingar	Galt	Gylta	Ej konst. Kön/ålder	Totalt	Vildsvin
								oavsett sort /1000 rapporterad ha
Kungsbacka	0,037	9	18	1	2	23	53	6,4
Varberg	0,009	1	2	0	0	2	5	1,5
Falkenberg	0,031	11	54	10	3	21	99	8,4
Hylte	0,018	7	41	0	1	30	79	5,8
Halmstad	0,064	18	92	6	4	24	144	15,8
Laholm	0,029	2	4	1	2	7	16	11,1
Halland	0,032	47	209	18	12	105	391	8,2



Fördelningen av de observerade vildsvinen skiljer sig åt mellan kommunerna. Det som kan konstateras utifrån detta underlag är först och främst att en stor del av de observerade vildsvinen utgörs av kultingar, men även av den grupp där det ej går att konstatera kön och ålder. Detta kan möjligen härledas till att det vid älgjakt (med eller utan hund) ofta uppstår ”snabba” situationer där vildsvinen snabbt förflyttar sig förbi älgpasset. Det ställer stora krav på jägaren att kunna särskilja rätt djur i jaktliga situationer.



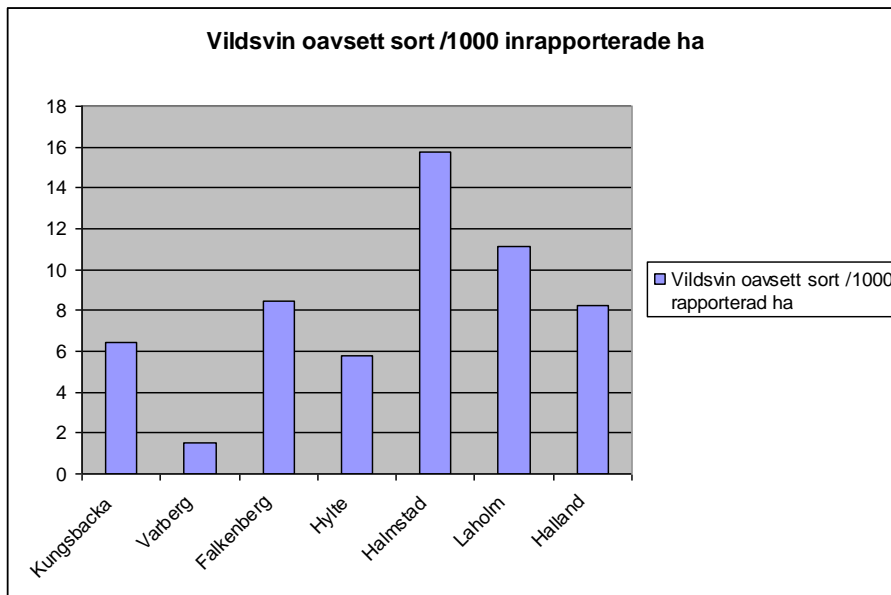
Sett över kommunerna observerades flest vildsvin i Halmstads kommun, följt av Falkenberg och Hylte. Varberg och Laholms kommun hade minst antal inrapporterade observationer.

Om vi däremot låter oss räkna om i hur många vildsvin som observerats per 1000 inrapporterade hektar så framstår en något annorlunda bild. Halmstad står fortfarande ut som den vildsvinstätaste

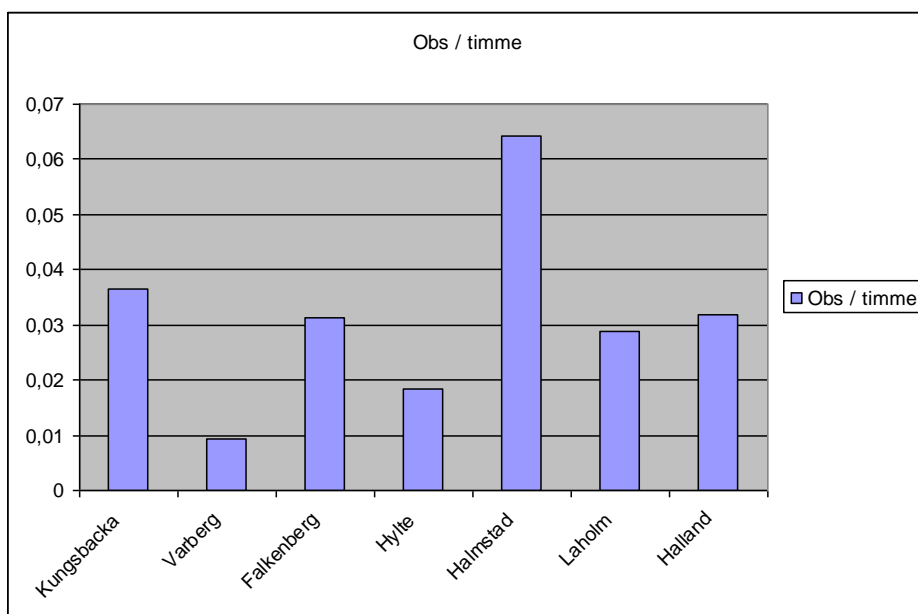




kommunen med nära 16 vildsvin / 1000 hektar, medan Laholm och Kungsbacka kommun blir mer tongivande i sammanhanget.



Ytterligare en annorlunda bild träder fram då vi betraktar hur många observationer som gjorts på det antalet mantimmar som jägarna suttit på pass. Förutom i Halmstads kommun (med drygt 0,06 obs/ mantimme) så ligger Kungsbacka kommun över genomsnittet i Halland, tätt följt av Falkenberg och Laholms kommuner.





Vilka slutsatser kan dras av denna studie?

Först och främst kan det konstateras att vildsvinen rör sig snabbt och ofta i större grupper. I flera av rapporterna går det att utläsa att det handlar om hondjur åtföljda av årsungar. För det andra kan vi sluta oss till att det i många fall är svårt att konstatera kön och ålder på vildsvinen då de visar sig på älgpassen. Med underlaget till denna studien är det svårt att kunna dra några säkra slutsatser om vildsvinens utbredning då jaktsätt, hundanvändning, rapportering, m.m. skiljer sig åt mellan kommunerna. I likhet med annan viltövervakning krävs det flera års kontinuerliga rapporter för att kunna dra några slutsatser om vildsvinens utveckling i Halland.

I tjänsten

Karl Komstedt

